



Wiosną

*Lubię patrzeć  
jak wiatr pochyla drzewa  
deszcz zacina ukośnie  
i kołysze trawę*

*a potem  
słońce wychodzi z chmur  
ogrzewa ziemię  
i drży złotym świerszczem  
w płatkach jaśminu  
dźwigających krople deszczu*

*i jeszcze lubię patrzeć  
jak srebrzystoszare grzbiety gór  
falistą linią horyzontu  
obrysowują  
mój zielony świat.*

Z: K. Cel: Ścieżkami dalekiego ogrodu,  
Kielce 1998

*Drodzy Czytelnicy,*

*Niech zbliżające się radosne święta  
Wielkiej Nocy  
będą dla Was czasem pełnym miłości,  
pokoju i nadziei.  
Wielu niezapomnianych spotkań  
przy wspólnym stole  
w gronie rodziny i przyjaciół  
oraz pogodnych, pełnych słońca dni  
życzy*

*Redakcja*

*Z okazji Świąt Wielkiej Nocy  
Życzę wszelkiej pomyślności  
wszystkim mieszkańcom  
Krynicy-Zdroju i Gminy.*

*Niech te święta  
we wszystkich naszych domach i rodzinach  
przebiegają w atmosferze  
pełnej radości i optymizmu.  
Niech świąteczny nastrój  
i wiosenny optymizm  
dostarczają nam  
niezbędnych sił do lepszego jutra,  
do wspólnej pomyślności  
i wspólnych codziennych sukcesów.  
Życzę*

*Burmistrz i Rada Miejska w Krynicy-Zdroju  
oraz pracownicy Urzędu*

#### **W numerze:**

- **Wspomnienie o księdzu F. Ignasie z Berestu**
- **200 lat temu w Krynicy** • **Dzielnicowi: policjanci i strażnicy miejscy** • **Kamil Tokarczyk zwycięzca Pucharu Polski w narciarstwie**
- Informator Rady Miejskiej s.5**



## CO WIDAĆ CO SŁYCHAĆ



Już po raz drugi wszystkie panie w dniu swojego święta – 8 Marca zostały zaproszone na koncert do sali koncertowej w Pijalni Głównej. Wystąpił Jan Jakub Należyty, kwartet Milonga oraz zaproszony gość – Maciej Damięcki.

Pięćdziesiąt siedem prac wpłynęło do Urzędu Miejskiego w ramach konkursu na Maskotkę Gminy Krynicy-Zdroju. Spośród trzech najlepszych prac wybrano „Jodłową Dziewczynkę z Bąbelkami”. Jej autorem jest Zbigniew Woźniak.



Trwa rozbiórka budynku o nazwie „Krynyczanka”, w którym przez kilkadziesiąt lat mieściła się siedziba krynickiego liceum. W przyszłości w tym miejscu ma powstać nowoczesny apartamentowiec.

W marcu rozpoczęły się prace budowlane związane z likwidacją osuwiska przy ulicy Kraszewskiego.



Mieszkańcy Krynicy, jak co roku wzięli udział w Drodze Krzyżowej, która przeszła ulicami miasta od Kościoła Zdrojowego aż do Słotwin.

W niedzielę palmową na dziedzińcu kościoła zdrojowego rozstrzygnięto konkurs na najwyższą i najpiękniejszą palmę. Zwycięzcami zostali: Daniela Szląg, Agnieszka Firlej, Mateusz Mordarski oraz Monika Bzdyk.

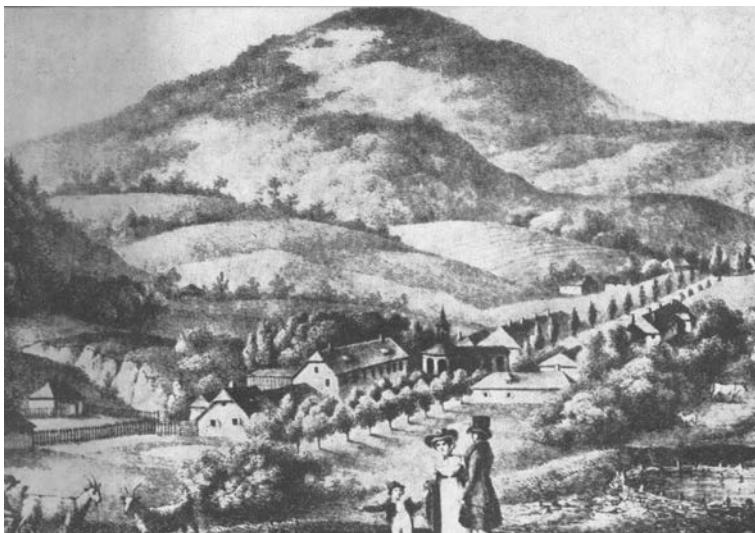




# 200 lat temu w Krynicy

Miłośnicy historii Krynicy wiedzą jakie znaczenie dla jej losów miała „wiekopomna” Komisja Józefa Dietla, dzięki której miejscowość zaczęła się bujnie rozwijać i zyskiwać sławę europejską. Na postumencie pomnika ku jego czci widnieje napis „Wskrzescielowi swemu wdzięczna Krynica”. Mało kto jednak wie, że już 50 lat przed Komisją Dietla, była inna, która, jak można sądzić, miała także istotne znaczenie.

17 kwietnia 1800 r. komisarz obwodowy z Nowego Sącza Styx von Saubergen sprzedaje zakupione kilka lat wcześniej grunty i źródło cesarsko-królewskiemu Zarządowi państwa muszyńskiego „wraz z dwoma domkami i dwoma stajniami za 150 guldenów reńskich.” Umowę kupna podpisał zarządca Lulla, a zarząd nad źródłem i gruntami oddano prefektowi Muszyny. Rozbiór chemicznego wody dokonał prof. Baltazar Hacquet i wydał na jej temat przychylną opinię. Jednak, „rząd niedoceniał wartości źródła lub też nie chciał robić żadnych wydatków, gdyż w latach 1801 i 1802 szuka dzierżawcy na sprzedaż wody mineralnej. [Za te dwa lata dochód ze sprzedaży wody pokrywa cenę kupna źródła.] Pomimo tego [...] odmawia wystawienia projektowanych prowizorycznych budynków. Brak zupełny mieszkań (mieszkało wtedy u chłopów, za co płacono 2 dukaty tygodniowo), brak jakichkolwiek urządzeń dla wygody gości, brak a nawet niebezpieczeństwo dróg dojazdowych nie zniechęca jednak szukających zdrowia przyjezdnych, którzy tu coraz liczniej zjeżdżać się poczynają, ta, że właściciel widział się wreszcie zmuszonym wysłać w roku 1803 ko-



Jeden z najstarszych widoków Krynicy około 1820 r.

misję. [...] Nie musiała ona zdziałać nic ważniejszego, jeżeli rząd dnia 25 kwietnia 1805 r. wydzierżawia znów Krynica Janowi Hechtowi ze Lwowa na lat 12; dzierżawca jednak już po roku ucieka. [...] W tymże roku poleca gubernium galicyjskie sekretarzowi swemu v. Nicolai zbadać stan tu-

tejszych źródeł i prawdopodobnie wskutek jego przychylnego sprawozdania wysyła w następnym roku drugą komisję, która zebrała się w Krynicy dnia 8 i 9 października, a w której skład wchodził: starosta sądecki Riedelswald, inspektor domen v. Nossberg, inżynier starostwa v. Moll, zarządca kamery muszyńskiej Adam Rihm i profesor chemii Uniwersytetu krakowskiego dr Schultes. Komisja ta, zbada-

dawszy na miejscu stan zdrojowiska i stwierdziwszy liczne braki, przedstawiła właścicielowi tegoż ku jego podniesieniu następujące wnioski:

1. Budowę dróg dojazdowych z Sącza i z Dukli.
2. Wybudowanie domów mieszkalnych dla przyjeżdżających chorych.
3. Udostępnienie i ozdobienie źródeł, uchronienie ich przez odpowiednie ujęcie od szkód i zanieczyszczeń, uprzyjemnienie kuracjom pobytu, założenie plantacji itd.
4. Ustanowienie posady stałego lekarza zdrojowego.
5. Założenie fabryki flaszek kamionkowych dla wysyłki wody.
6. Wybudowanie grobli, mogącej jednocześnie służyć za drogę, a mającą na celu uchronienie źródeł i budynków mieszkalnych od zalewów górskiego potoku.

Komisja ta już wtedy polecała utworzyć rejon

## REKLAMA

### CHIRURGIA z CZWARTEGO WYMIARU Filipińskiego Uzdrowiciela MARVINA APINGA

Uzdrowianie to najpotężniejsza, troskliwa i miłująca siła, która może pomóc ludziom się zmienić, nawiązać na nowo kontakt z ich prawdziwą, duchową istotą.

To dar filipińskiego uzdrowiciela, MARVINA APINGA, który już od 9 lat przyjmuje w Warszawie. Na jego temat napisano już wiele publikacji, to on właśnie jako jedyny przedstawiciel filipińskich healerów wystąpił „na żywo” w TVP 1 w 1999 roku w „Nocne Rozmowy” pokazując publicznie to, co zwykle czyni w zaciszu gabinetu – zabieg materializacji i wnikaną energią do wnętrza ciała. Tzw. bezkrawna operacja była nią naprawdę, a krew, która się ukazała była materializacją negatywnej energii, jaką emanuje każda choroba. Ten 46-letni

healer ma już ponad 24-letnią praktykę.

Dzięki ogromnej wiedzy intuicyjnej, doświadczeniu i pokorze, jest niezwykle skuteczny w niwelowaniu wszelkiego rodzaju dolegliwości, jakie zbierał przez lata chory człowiek. Stosuje różne techniki na schorowanym ciele w zależności od stanu energetycznego pacjenta. Jego ręce uleczyły już setki ludzi, zatrzymały rozwój najcięższych chorób z nowotworami włącznie. Sens uzdrawiania w dzisiejszym, zdegenerowanym świecie ma podwójną wartość, jest, bowiem przede wszystkim regeneracją duchową, o której przecież większość z nas zapomina, na co dzień. Ludzie zdrowieją i to niezależnie od tego czy wierzą, czy nie, bo WSZYSTKO w nas jest ENERGIĄ!

**Marvin Aping będzie przyjmował po raz pierwszy w Krynicy 17 kwietnia (wtorek)  
W pensjonacie „Boży Dar” ul. Zdrojowa 14**

**Zapisy oraz informacje (022) 825-70-54, oraz (0) 606 991 708**

**WWW.baguio.pl**

## 200 lat temu w Krynicy



Pawilon tzw. „Chińska pagoda” nad Zdrojem Głównym, częściowo przeniesiony do Parku Słotwińskiego

ochronny, zabraniający wszelkich robót ziemnych lub budowy w odległości bliższej od źródła, jak 150 kroków. [...]

Skutkiem bezpośrednim tej komisji było, że zaraz w następnym roku gubernium galicyjskie uznało re-skryptem z dnia 13 czerwca 1807 r. [...] budowlę i urządzenia w Krynicy, przeznaczone do leczenia, za Zakład zdrojowy, a także tego samego dnia i roku mianuje pierwszego lekarza zakładowego, którym został dr Nennel. [...] Rząd [...] miał w tym czasie wobec zdrojowiska jak najlepsze zamiary, gdyż między rokiem 1808 a 1812 włożono w Krynicy 61.328 złr., a mianowicie wybudowano słynną restaurację „pod Barankiem”, łaźni pod „Potokiem”, dom posądowny i stajnie pod „Zamkiem”.

Oprac. Red.

Z: Lewicki St. A.: Historia Krynicy. 1913

## KAMIL TOKARCZYK ZWYCIĘZCA PUCHARU POLSKI

W sezonie 2006/2007 zawodnik klubu narciarskiego „Gondola Krynica” Kamil Tokarczyk, trenowany przez Tomasza Majerczyka, został najlepszym zawodnikiem w Polsce w kategorii młodzików. Sezon ten był dla Kamila niezwykle udany - jako pierwszy zawodnik kn „Gondola Krynica” wywalczył indywidualnie młodzieżowy Puchar Polski, pozostawiając za sobą 50 najlepszych zawodników z całego kraju. Kamil oprócz zwycięstw w naszym kraju odnotował spore sukcesy na arenie międzynarodowej. Będąc członkiem kadry narodowej startował w skiinterkriterium we Vratnej, zdobywając dwa srebrne medale i zostając pierwszym zawodnikiem w historii klubu i Krynicy, który zdobył medal na międzynarodowych zawodach -fis. W bardzo prestiżowych zawodach o Puchar Poka Loka w Słowenii Kamil zajął IV i VI miejsce w stawce zawodników z 22 państw. Młody zawodnik był również uczestnikiem tegorocznych młodzieżowych Mistrzostw Świata - Trofeo Topolino we Włoszech i w stawce reprezentantów z 32 krajów z całego świata zajął 16 miejsce. W sezonie 2006/2007 został międzynarodowym Mistrzem Słowacji w slalomie. Kamil jest najbardziej utalentowanym zawodnikiem młodego pokolenia w Polsce i jest to dopiero początek jego sukcesów w kraju i poza jego granicami.- powiedział trener Tomasz Majerczyk. Pod koniec marca i na początku kwietnia Kamil wyjeżdża na bardzo ważne zawody do Włoch i Francji i miejmy nadzieję, że w tych zawodach również udowodni swoją przynależność do czołówki światowej w swojej kategorii wiekowej.



Kamil Tokarczyk i trener Tomasz Majerczyk

15 marca 2007 r. zmarła pani **Maria Sobol** nauczycielka i wychowawczyni wielu pokoleń młodzieży krynickiego Liceum Ogólnokształcącego.

Została pochowana na Cmentarzu Komunalnym przy ul. Śniadeckich w Nowym Sączu.



## SPRAWOZDANIE Z PRAC RADY MIEJSKIEJ

XII 2006 – III 2007

### **Komisja Finansowo-Budżetowa i Rozwoju Przedsiębiorczości:**

- ustalono wynagrodzenie dla Burmistrza
- analizowano projekt uchwały budżetowej na rok 2007 i wprowadzano poprawki

### **Komisja Gospodarki Przestrzennej, Ładu i Porządku Publicznego**

- ustalono kryteria przyznawania licencji na taksówki,
- zorganizowano posiedzenie z udziałem Policji i Straży Miejskiej, a którym omówiono sprawy bezpieczeństwa miasta na drogach. Wnioskowano o zakup fotoradaru przez Starostwo. Koszt zakupu jednego urządzenia to 100-120 tys. Gmina partycypując w kosztach zakupu będzie mogła korzystać z niego wg ustalonego grafiku. Kolejny ważny temat mający wpływ na poprawę bezpieczeństwa jest budowa parkingów i miejsc parkingowych.

### **Komisja Rewizyjna**

- omawiano bieżące sprawy z jakimi występowali mieszkańcy do Rady, między innymi w sprawach dzierżawy terenów pod namioty handlowe i gastronomiczne przy ul. Dietla i sprzedaży działek gminnych.
- zapoznano się z działalnością Miejskiego Przedsiębiorstwa Gospodarki Komunalnej w zakresie zbiorowego zaopatrzenia odbiorców w wodę i odprowadzenie ścieków, utrzymania i oczyszczania miasta, utrzymania cmentarzy komunalnych oraz mieszkalnictwa komunalnego,

### **Komisja Uzdrawiskowa**

- omówiono i zatwierdzono propozycje zmian do ustawy uzdrawiskowej zaproponowane przez Stowarzyszenie Gmin Uzdrawiskowych.

### **Komisja Kultury, Edukacji, Zdrowia i Sportu**

- przy omawianiu projektu budżetu gminy na 2007 rok komisja zaproponowała zwiększenie środków na inwestycje wzbogacające ofertę Krynicy w okresie letnim,
- odbyła posiedzenie w terenie zapoznając się z organizacją czasu wolnego dzieci i młodzieży
- omawiano przy współudziale działaczy sportowych, trenerów i dyrektorów szkół utworzenie w Krynicy-Zdroju Szkoły Mistrzostwa Sportowego ze szkoleniem młodzieży w sportach zimowych: hokej, saneczkarstwo.

Ponad to Rada Miejska obradowała na pięciu sesjach na których podjęła 32 uchwały w sprawach organizacyjnych, finansowych (uchwała budżetowa na 2007 r.) oraz zatwierdzenia Gminnego Programu Profilaktyki i Rozwiązywania Problemów Alkoholowych, Przeciwdziałania Narkomanii i Przeciwdziałania Przemocy na 2007, Programu współpracy Gminy Krynicy-Zdroju z organizacjami pozarządowymi oraz innymi podmiotami prowadzącymi działalność pożytku publicznego, określenia obszaru chronionego w ramach Europejskiej Sieci Ekologicznej Natura 2000 - Dyrektywa Siedliskowa Ostoja Popradzka i Krynicy.

## PROMOCJA KRYNICY-ZDROJU



Realizując zadania promocyjne, w dniu 31 marca br. Krynica-Zdrój gościła grupę 30 dziennikarzy opiniotwórczych czasopism turystycznych, dystrybuowanych na całym świecie. Była to wizyta zainicjowana przez Sądecką Organizację Turystyczną, mająca na celu przedstawienie walorów turystycznych i uzdrawiskowych powiatu nowosądeckiego. Dziennikarze spotkali się z Dariuszem Reško – Zastępcą Burmistrza Krynicy-Zdroju, który przedstawił stan obecny i zamierzenia inwestycyjno-turystyczne. Dziennikarze zainteresowani byli również stroną uzdrawiskową miasta.



# Przegląd Talentów '2007

Już po raz czwarty w Zespole Szkół Ponadgimnazjalnych w Krynicy-Zdroju, w dniu 21 marca, powszechnie zwanym Dniem Wagarowicza, odbył się „Przegląd talentów” – w tym roku po raz pierwszy w nowo otwartej hali sportowej.

Na początku swoje osiągnięcia zaprezentowała laureatki piszące wiersze, wśród których I miejsce zdobyła Izabela Jarzębak z klasy II TE, czytając wiersz poświęcony pamięci Jana Pawła II.

W ostatnich latach największym zainteresowaniem cieszą się występy kabaretowe. Podobnie było i w tym roku - umiejętności aktorskie zaprezentowały cztery klasy. I miejsce zdobyła klasa II THb, którą reprezentowała już po raz drugi Justyna Łukaszyk. Wystąpiła ona w roli męskiej, przedstawiając zmagania wiejskiego mężczyzny

z policją. Tekst do tego kabaretu klasa napisała samodzielnie. Występy były przeplatane piosenkami Sebastiana Polańskiego i Eweliny Platy z klasy II TG oraz Agnieszki Piwowar z klasy IV THa.

Młodzież prezentowała również swoje umiejętności w tańcu zespołowym. Wystąpili przedstawiciele klas: I i II a, IV THa oraz III i IV TG. Ponadto uczniowie przedstawili kilkanaście prac w kategoriach „malarstwo” i „rzeźba”.

Przegląd zakończyła wicedyrektor Anna Rapacz wręczając wszystkim zwycięzcom pamiątkowe dyplomy i słodkie nagrody ufundowane przez Radę Rodziców.

Dagmara Tyliczczak



## DZIECI DBAJĄ O PARK SŁOTWIŃSKI

Park Słotwiński jest jednym z najpiękniejszych zakątków Krynicy-Zdroju. Bogactwo fauny i flory w połączeniu z najstarszymi w mieście zabytkami tworzą niepowtarzalną atmosferę sprzyjającą relaksowi.

Szkoła Podstawowa nr 1 podjęła się opieki nad parkiem, wspomagając działania służb miejskich. Uczestniczymy w corocznych akcjach takich jak „Sprzątanie Świata”, czy „Dzień Ziemi” podczas których Park Słotwiński jest porządkowany przez uczniów.

Dodatkowo szkolne koło przyrodnicze LOP sprawuje stałą opiekę nad młaką. Działania szkoły polegają nie tylko na sprzątaniu, ale przede wszystkim na zagospodarowaniu parku, tak aby był jeszcze bardziej atrakcyjny dla uczniów, mieszkańców i turystów.

Po udanej realizacji pierwszego projektu w 2005 roku, polegającego na zagospodarowaniu młaki i urządzeniu boiska sportowego, realizuje kolejny: „Udostępnienie zachodniego brzegu potoku Krynyczanka w Parku Słotwińskim”. Jego głównym celem jest uporządkowanie terenu wokół potoku Krynyczanka i wykonanie kładki dla pieszych. Dotychczas wykonano między innymi: wycinkę drzew i krzewów zarastających koryto potoku i niszczących zapórę, wyczyszczono koryto potoku, zamontowano 2 tablice informujące o znajdujących się tam urzą-



żeniach hydrotechnicznych, wykonano drewniane ogrodzenie z żerdzi i projekt techniczny kładki przez potok wraz z operatem wodnoprawnym. Zmodernizowano plac zabaw. Wymieniono stare urządzenia na nowe i bezpieczne dla korzystających. Urządzenia dostarczyła i zamontowała wyspecjalizowana firma, wszystkie elementy posiadają atesty i certyfikaty bezpieczeństwa. Budowa kładki rozpocznie się na wiosnę. Obecnie trwają prace związane z uzyskaniem pozwolenia na budowę.

Wszystkim osobom i instytucjom zaangażowanym w prace przy tym projekcie serdecznie dziękuję - w szczególności Fundacji Partnerstwo dla Środowiska, Burmistrzowi Krynicy-Zdroju panu Emilowi Bodzionemu oraz Regionalnemu Zarządowi Gospodarki Wodnej. W przyszłości Park Słotwiński może pełnić funkcję nie tylko rekreacyjną i sportową, ale także edukacyjną. Już teraz obywają się tam lekcje z przyrody i akcje ekologiczne. Jest nadzieja, że z pomocą osób i instytucji, którym zależy na przywróceniu świetności parku, uda się zrealizować wszystkie elementy ścieżki edukacyjno-przyrodniczej.

R.Papież-Maślanka  
Nauczyciel przyrody w SP Nr 1



## „Umysłem i sercem”

„Umysłem i sercem” to tytuł tomiku wierszy, który prof. **Stanisław Koczwański** zaprezentował w krynickiej Galerii „Pod Kasztanem”. Prof. dr hab. Stanisław Koczwański urodził się w Dąbrowie Tarnowskiej. Zawodowo związany był z wydziałem Leśnym Akademii Rolniczej w Krakowie, obecnie na emeryturze. Poezja towarzyszy profesorowi od lat młodszych. Kiedy mieszkał jeszcze w Dąbrowie Tarnowskiej powstał cykl wierszy opiewający uroki i piękno Powiśla Dąbrowskiego pt.: „Wspominki z lat najmłodszych”. Profesor jest wielkim miłośnikiem twórczości Juliusza Słowackiego, a jego fascynację wielkim poetą możemy zauważyć w poezji, którą tworzy. We wszystkich wierszach, tych dawnych i obecnych widać ogromną wrażliwość na otaczającą autora rzeczywistość - przyrodę, człowieka, religię. Utwory są często trudne, z nutą filozoficzno-

psychologiczną, zmuszające odbiorców do zastanowienia i refleksji. Dla autora kontakt z publicznością jest ważny, ceni sobie zwłaszcza spotkania z młodzieżą, której na tym wieczorze autorskim także nie zabrakło.

Rozpoczynając spotkanie profesor powiedział, że pisze bo musi a poezja jest dla niego królestwem wyobraźni w świecie ducha. Prof. Maria Wyka we wstępie do tomiku pt.: „Umysłem i sercem” pisze: wiersze ujmują szczerością, wycuciem stylu. Poetycka metafizyka łączy się z refleksją nad przemijaniem czasu, nad ograniczeniami pojedynczej egzystencji, dyktowanymi przez siłę wyższą, z której obecnością poeta się godzi”

Niedługo ukaże się kolejny tomik poezji obejmujący wiersze napisane po śmierci żony profesora.

G.P.



Fot. A. Petryszak

## WIOSNA ZOSTANIE NA DŁUŻEJ



W Szkole Podstawowej Nr 1 w Krynicy-Zdroju dzieci z klasy I a wraz z wychowawczynią Grażyną Podobińską wyjątkowo uroczyście witały wiosnę, która tradycyjnie „przyszła” 21 marca. Wbrew temu, co widać było za oknem, uczniom dopisywała pogoda ducha. Wszyscy ubrani byli na zielono i żółto. Marzanna – symbol odchodzącej zimy – przebrana została z ciepłych, zimowych ubrań – w kolorowe i śliczne stroje wiosenne przygotowane przez dzieci. Zabawom nie było końca. Po takim powitaniu – wiosna na pewno pozostanie u nas na dłużej.

Grażyna Podobińska



# REWIRY

## Komisariatu Policji w Krynicy-Zdroju, ul. Polna 4



### **I. Dzielnica nr 41 – 42 mł. asp. Krzysztof Mejer**

Obejmuje teren wiejski z miejscowościami: Czyrna, Piorunka, Polany, Berest, Tylicz wraz z ul. Wolności do Wojkowej, Muszynka, Mochnaczka Wyżna, Mochnaczka Niżna.



### **IV Dzielnica nr 45 mł. asp. Jan Dobosz**

Obejmuje ulice na terenie miasta Krynica: Ebersa, Słoneczna, Graniczna, Nadbrzeżna, Źródłana wraz z osiedlem i przyległe okolice oraz południową część Parku Zdrojowego. Ponadto ul. Kraszewskiego od skrzyżowania ul. Ebersa i Zdrojowej od nr 1 do 241 po stronie wschodniej do przejazdu kolejowego w przysiółku Szczawiczne z jego północną częścią. Ponadto obejmuje ulice przyległe do ul. Kraszewskiego po stronie wschodniej: Krótka, Reja, Rzeźniana, Wiejska, ks. Gurgacza.



### **II. Dzielnica nr 43 st. post. Grzegorz Przanowski**

Obejmuje on ulice na terenie Krynicy: Piłsudskiego, Cicha, Podgórna, Dąbrowskiego, Stara Droga, Sportowa, Aleja 100-lecia, Jastrzębik, Wspólna, Popiełuszki, Stara Droga, Jaworowa, Słotwińska, Nitribitta, Kościelna, Sądecka do "Cichego Kącika", Zielona do ul. Zamkowej po stronie północno-zachodniej.



### **VI Dzielnica nr 46 sierż. Artur Nosal**

Obejmuje teren miejski z ul. Kraszewskiego po stronie zachodniej od nr 2 do 186, z przyległymi ulicami: Polna, Cmentrana, Halna, Czarny Potok wraz z osiedlem i masywem leśnym do szczytu góry Jaworzyna, ul. Ludowa, Reymonta, Zawodzie.



### **III. Dzielnica nr 44 mł. asp. Adam Tuczyński**

Obejmuje on ulice w centrum Krynicy: Deptak z ulicami Nowotarskiego, Bulwary Dietla, Nikofora Krynickiego oraz Zdrojową, Kościuszki, Szkolną, Zamkową do ul. Zielonej po zachodniej stronie miasta. W skład rejonu wchodzi także ul. Pułaskiego, Kiepury, Świdzińskiego, Wysoka,



### **Kierownik Rewiru Dzielnicowych KP Krynica mł. asp. mgr Grzegorz Piszczuński**

**Kontakt z dzielnicowymi KP Krynica**  
tel. 471 53 27,  
471 53 28

Leśna, Zieleniewskiego wraz z przysiółkiem Jakubik, ul. Andersa wraz z częścią Parku Zdrojowego ze szczytem.



# DZIELNICOWYCH

## Straży Miejskiej w Krynicy-Zdroju, ul. Kraszewskiego



**Artur Stawiński, inspektor straży miejskiej, nr służbowy 003 odpowiedzialny za rejon służbowy nr I**

ulice: ul. . Piłsudskiego, Sądecka (do granicy miasta), Słotwińska, Dąbrowskiego, Tysiąclecia, Jastrzębia, Nowotarskiego, Bulwary Dietla, Aleja Nikifora, Park Zdrojowy i tereny przyległe oraz prawa strona ul. Zdrojowej (przylegająca do „Deptaku”).



**Tadeusz Pasiut, st. inspektor straży miejskiej, nr służbowy 006 odpowiedzialny za rejon służbowy nr II**

ul. Pułaskiego (do granicy miasta) oraz wszystkie przyległe ulice i tereny



**Mariusz Ruchała, inspektor straży miejskiej, nr służbowy 004 odpowiedzialny za rejon służbowy nr III**

ulica Czarny Potok, Kraszewskiego (lewa strona od szpitala do ul. Zdrojowej), lewa strona ulicy Zdrojowej (do DW „Perła”) i przylegające ulice Pocztowa, Kościuszki, Szkolna, Zamkowa, Piękna oraz tereny przyległe do w/w ulic.



**Jacek Hojniak, inspektor straży miejskiej, nr służbowy 008 odpowiedzialny za rejon służbowy nr IV**

ul. Kraszewskiego (prawa strona od szpitala do ul. Ebersa), ul. Krótka, Reja, Graniczna, Źródłana, Gurgacza, Rzeźniana, Ebersa oraz przyległe tereny



**Stanisław Radzik, inspektor straży miejskiej, nr służbowy 005 odpowiedzialny za rejon służbowy nr V**

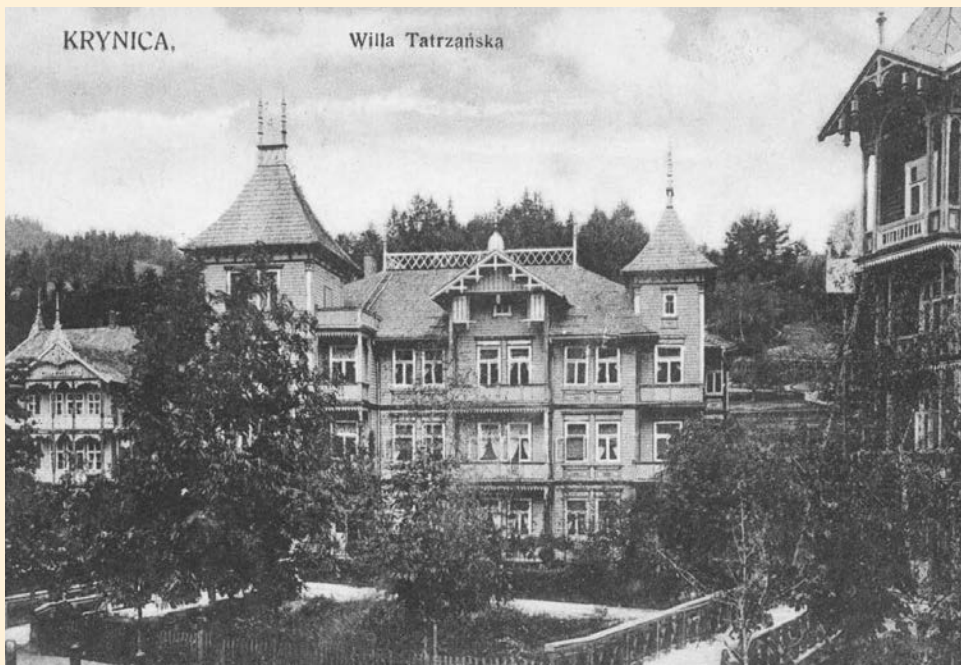
ul. Kraszewskiego (obie strony od skrzyżowania przy szpitalu do granicy miasta), ul. Reymonta, Ludowa, Wiejska oraz przyległe ulice i tereny

Strażnicy miejscy są w swoich regionach odpowiedzialni za utrzymanie porządku, reagują na interwencje od ludności z tych rejonów, utrzymują kontakt z mieszkańcami.

**Kontakt: tel. 018 472 55 37**

## TATRZAŃSKA SPŁONĘŁA 20 LAT TEMU

W tym roku minęło 20 lat od pamiętnego pożaru, w którym doszczętnie spłonęła jedna z najpiękniejszych drewnianych willi położonych na Deptaku – „Tatrzańska”. Budynek, usytuowany pomiędzy „Witoldówką” a „Białą Różą”, pierwotnie nosił nazwę „Pod Lwem”. Został zbudowany po 1855 roku. Tę pierwszą zabudowę również dotknął pożar, po którym została ona odbudowana. W 1896 r. budynek przebudowano. Wtedy też przyjęto nazwę – „Tatrzańska”. Od samego początku w willi mieścił się pensjonat, który w późniejszych latach przeszedł pod zarząd dr Skórczewskiego i Zakładu Dietetycznego, mieszczącego się w Witoldówce. 4 marca 1987 r., kiedy budynek spalił się w pożarze, dach nad głową i cały swój dobytek straciło kilkadziesiąt osób, które tam mieszkały. Spłonęły także mieszczące się na parterze: kawiarnia, sklep i zakład fotograficzny i fryzjerski.



Widok z początku XX w.



Fot. J. Żak

## BRAWO DLA UCZNIÓW KRYNICKIEGO GIMNAZJUM

Uczniowie Publicznego Gimnazjum w Krynicy-Zdroju uczestniczyli w ogólnopolskim konkursie **MOJE FINANSE – Z KLASY DO KASY**, organizowanym przez Narodowy Bank Polski i Gazetę Wyborczą. Komitet inwestycyjny z gimnazjum to „krynickie boratynki” reprezentowane przez uczniów klasy III a: **Katarzynę Kowalską, Wiktora Gniewka i Tomasza Sarnka**. Opiekunem grupy była **Ewa Tekiela**, nauczyciel WOS-u. Komitet ten przez osiem tygodni zdobywał wiedzę ekonomiczną inwestując wirtualne pieniądze (100 tys. zł.) na polskiej giełdzie. Po każdym tygodniu inwestowania najlepsze komitety inwestycyjne przechodziły do dalszego etapu gry. W województwie małopolskim uczestniczyła młodzież ze szkół ponadgimnazjalnych i gimnazjów, tworząc 1381 komitetów inwestycyjnych. Sukcesem krynickiej grupy było znalezienie się w półfinałach wojewódzkich, wśród 20 najlepszych zespołów.

19 marca w Krakowie odbył się półfinał województwa małopolskiego. Po egzaminie pisemnym nasi uczniowie zajęli I miejsce wśród gimnazjów, a VII w klasyfikacji ogólnej. „*To wielki sukces młodych ludzi, którzy świetnie poradzili sobie z tak trudnym wyzwaniem, pokonując pozostałe szkoły z powiatu nowosądeckiego uczestniczące w tym konkursie*” – mówi Ewa Tekiela





## Z Kroniki Koła Pszczelarzy w Krynicy-Zdroju

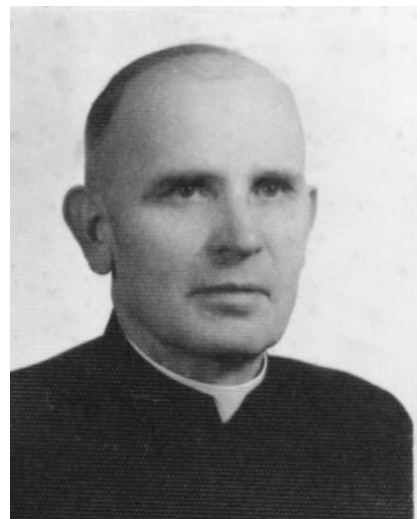
## Wspomnienie o Księdzu Franciszku Ignasie z Berestu

Każda z kronik, oprócz chronologii wydarzeń, powinna opisywać również ludzi, którzy odcisnęli swój ślad w życiu, nie tylko w pszczelarstwie. Spełniając ten postulat chciałbym przedstawić postać wybitnego pszczelarza, członka Koła Pszczelarzy w Krynicy -Księdza Franciszka Ignasa.

Ksiądz Franciszek Ignas urodził się 30.03.1912 roku w Wiercanach, powiat Ropczyce, jako jedyny syn wśród siedmiorga rodzeństwa. Rodzice gospodarowali na 2 ha roli, mieli krowę, konia i drobny inwentarz. Po ukończeniu szkoły powszechnej F. Ignas podjął naukę w Tarnowie, najpierw w Małym, a potem Dużym Seminarium Duchownym. W 1938 roku został wyświęcony na księdza i skierowany do pracy duszpasterskiej w charakterze wikarego w Łękach Górnych, powiat Ropczyce. W 1942 r. został przeniesiony na to samo stanowisko w Piwnicznej. W tamtejszej kronice parafialnej zapisano: "Bardzo pilnie pracował w szkole" i "Założył ogródek koło" Wikarówki". Wspomina była uczennica, którą przygotowywał do Pierwszej Komunii Świętej: "Był dobry dla dzieci, częstował je miodem, zwłaszcza aby osłodzić ich ból i strach po usunięciu zębów mlecznych, którą to czynność własnoręcznie wykonywał". Widać tu już zadatki na jego następne powołanie –pomoc chorym i cierpiącym. Myślę, że w założonym przez siebie ogródku gros roślin stanowiły zioła. Jak został pszczelarzem? - opowiada 84 letnia siostra księdza pani Władysława Ignas: "Pewnego razu ułomna Marysia przyniosła w worku zebraną rójkę mówiąc, że każdy porządny ksiądz powinien być pszczelarzem. Początkowo Ksiądz Franciszek bronił się przed przyjęciem prezentu, zawiózł nawet rójkę na taczkach znajomemu pszczelarzowi, który ostatecznie przekonał księdza do zajęcia się pszczołami". Z relacji Pani Władysławy wiemy, że ksiądz Franciszek przychodził z pomocą duszpasterską działającym w paśmie Radziejowej i Jaworzyny partyzantom. W Piwnicznej konfident, ojciec niepełnosprawnej córki, którą ksiądz bronił przed dokużaniem jej przez rówieśników, kilkakrotnie wycofał go z listy zakładników.

Z końcem sierpnia 1947 roku Ks. Franciszek Ignas dostał nominację na proboszcza Berestu. Było to tuż po wysiedleniu Łemków. Ksiądz udał się na nową placówkę na rowerze. Zastał na wsi 8 mieszkańców (nauczyciele, mieszane małżeństwa). Do jego parafii należały również: Kamianna, Polany, Czarna, Piorunka i Izby. Niesamowity był widok wyludnionych wsi, nieskoszonych pól. Panowała przygnębiająca pustka. Wkrótce parafianie z Piwnicznej przywieźli najniezbędniejsze przedmioty i 3 zasiedlone ule. Pomogli mu w gospodarstwie, pokosili zboża i trawę, postarali się też o krowę żywicielkę. W pierwszych latach pszczoły zbierały masę miodu. Ugory i jodły przy braku innych pasiek dawały rekordowe zbiory. Pani Władysława wspomina, jak niektóre pszczoły ciągnęły plastry pod ulami i zalewały je miodem. W ciągu 40 lat Ksiądz Franciszek rozmnożył pasiekę do 80 rodzin. Jego posługę duszpasterską parafianie oceniają bardzo wysoko. Śluby, pogrzeby, msze św. nie miały swojego cennika. Biednych wspomagał swoimi skrom-

nymi dochodami. Nie zbierał datków na tacę. Zobowiązania finansowe wobec Kurii realizował miodem. Kowal z Berestu, Pan Jarecki wspomina, że spawał punktowo dekle do baniek 10 litrowych, aby uniemożliwić kradzież miodu w czasie transportu do Tarnowa. Jego oryginalny, odbiegający od ogólnie przyjętych metod duszpasterskich sposób działalności nie zyskał aprobaty przełożonych.



Przed swoim jubileuszem 25- lecia pobytu w Bereście, został odwołany z funkcji proboszcza. Wdzięczni parafianie urządzili mu uroczyste i wystawne pożegnanie, porównywalne z prymicjami. Ksiądz Franciszek dołączył tym samym do grona kapłanów takich jak: ksiądz Stanisław Musiał, Ksiądz Jan Zieja, którzy również mieli nie najlepsze relacje ze swoimi zwierzchnikami, a znakomite z ludźmi. Od władz świeckich także doświadczał wielu przykrości, mimo że nie dawał powodu do szykan. Mawiał, że "kilof i motyka to najlepsza polityka". W ramach powszechnej walki z Kościołem pretekstem mogło być leczenie ludzi bez posiadania uprawnień w tym kierunku. Po przejściu na emeryturę ks. Franciszek z jeszcze większym zaangażowaniem zajął się pomaganiem chorym. Najwięcej pozytywnych wyników osiągnął w leczeniu angin, zwłaszcza u dzieci. W czasie jednego seansu kilkakrotnie smarował migdałki roztworem propolisu. Kurację powtarzał jeszcze dwukrotnie w tygodniowych odstępach czasu. W wielu przypadkach anginy się już nie powtarzały. Ksiądz zalecał również konsumpcję pyłku i pierzgi. Produkował mieszanki z ziół. Rośliny dziko rosnące (takie uważał jedynie za skuteczne) zbierał sam. Inne gatunki otrzymywał z okolic Białegostoku, a przepisy zestawów na różne choroby z Francji i Anglii od znajomych księży. Chorzy przyjeżdżali do niego nie tylko z najbliższych okolic, ale z całego kraju.

Był człowiekiem dialogu i humoru. Propagując zdrowy tryb życia dawał palaczom zagadkę: "co to jest za ziele, z jednej strony ogień z drugiej głupie ciele" Ksiądz Franciszek Ignas był trzykrotnie okradany, w tym raz był to napad rabunkowy. Pobito i związano księdza i jego siostrę. Sprawcy zostali ujęci i osądzeni. Zdrowie księdza Franciszka uległo również pogorszeniu po ciężkim wypadku, któremu uległ w wyniku potrącenia przez samochód ciężarowy na przystanku autobusowym w Bereście. W jego wyniku doznał uszkodzenia nerek i wylewu krwi do mózgu z przejściowym porażeniem twarzy. Zmarł 12 grudnia 1997 roku.

Władysław Maternicki

# Informacja o działaniach Jednostki Ratowniczo-Gaśniczej PSP w Krynicy-Zdroju w roku 2006

W 2006 roku w skuteczny sposób realizowano zadania ratownicze podczas 415 zdarzeń, wymagających interwencji jednostek ochrony przeciwpożarowej na obszarze chronionym przez JRG Krynica-Zdrój. Jest to wzrost o 84 zdarzenia w stosunku do ubiegłego roku. Głównymi czynnikami, które bezpośrednio wpływają na tendencje wzrostowe i spadkowe zdarzeń to: w miesiącach wiosennych szybkie ocieplenie klimatu i gwałtowne roztopy śniegu wywołujące lokalne podtopienia, natomiast w miesiącach letnich burze i obfite opady deszczu o znamionach powodzi. Pomimo wzrostu ilości zdarzeń trzeba zaznaczyć, że liczba pożarów w porównaniu do ubiegłego roku nie wzrosła, jak to obserwowano w poprzednich latach. Jako główne przyczyny powstania pożarów wymienia się: podpalenia umyślne, wady elektrycznych urządzeń i instalacji elektrycznych, nieostrożność posługiwania się ogniem otwartym, inne przyczyny, wady środków transportu, wyładowania atmosferyczne, nieprawidłowa eksploatacja elektrycznych urządzeń grzewczych oraz przyczyny nieustalone.



Spośród 415 interwencji zastępów JRG:

- do pożarów ogółem jednostka interweniowała 67 razy. Były to pożary w obiektach użyteczności publicznej, obiektach mieszkalnych i produkcyjnych, środkach transportu oraz na terenach leśnych i uprawowych. W działaniach związanych z pożarami brały udział 153 zastępy w składzie 587 strażaków.

- do miejscowych zagrożeń, czyli innych niż pożar wynikających z rozwoju cywilizacyjnego i naturalnych praw przyrody, a stwarzające zagrożenie dla życia, środowiska lub mienia jednostka interweniowała ogółem 330 razy. Były to działania na obiektach użyteczności publicznej, mieszkalnych, produkcyjnych, magazynowych, z udziałem środków transportu, w rolnictwie, w komunikacji drogowej, na obszarach wodnych oraz medyczne. Ze względu na miejsce prowadzonych działań wewnątrz obiektów, na dachach poddaszach, na wysokości, w wykopach na osuwiskach, zawałach, wewnątrz szybów, studni i tuneli. W w/w działaniach ogółem brało udział 426 zastępów w sile 1536 strażaków. Odnotowano 3 osoby śmiertelne. Poszkodowanych zostało 46 osób, mniej o 8 niż w ubiegłym roku.

- do alarmów fałszywych, są to wezwania podmiotów systemu lub innych jednostek ochrony ppoż. do zdarzeń, 12

które faktycznie nie miały miejsca lub zaistniały, lecz nie wymagały podjęcia działań ratowniczych jednostka była alarmowana 18 razy. W tym 9 alarmów z instalacji wykrywania (monitoringu ppoż.), 8 alarmów w dobrej wierze oraz 1 alarm fałszywy-złośliwy. W porównaniu z rokiem ubiegłym liczba ta zmalała z 22 do 18.

Od sierpnia 2006 roku służba dyżurna MSK Nowy Sącz obsługuje numer alarmowy "112". Również numer 998 z telefonów stacjonarnych i sieci komórkowych od stycznia 2007 został przekierowany i obsługiwany przez służbę dyżurną Miejskiego Stanowiska Kierowania w Nowym Sączu.

## Przegląd niektórych interwencji z pożarów i innych zagrożeń w 2006 roku:

**18.01.2006** w m. Uhryń miał miejsce pożar średni budynku mieszkalnego jednorodzinne. Ze względu na trudne warunki zimowe utrudniony był dojazd do miejsca pożaru oraz utrudniona była łączność radiowa. W wyniku pożaru spaleni uległy dwa pomieszczenia wraz z wyposażeniem, klatka schodowa, korytarz.

**05.07.2006** w m. Berest pożar warsztatu stolarskiego.

**17.08.2006** w m. Łabowa pożar budynku gospodarczego (stodoła).

**14.09.2006** w m. Mochnaczka Niżna pożar budynku gospodarczego (stodoła).

**23.03.2006** w m. Łabowa miał miejsce wypadek drogowy samochodu marki Nissan Qust, który zjechał do przydrożnego rowu. Poszkodowany został kierowca pojazdu (pomocy medycznej udzieliło przybyłe na miejsce zdarzenia pogotowie ratunkowe).

**11.04.2006** w Krynicy-Zdroju, na ul. Kraszewskiego miał miejsce wypadek drogowy samochodu marki Ford Fiesta. Nie było osób uwięzionych w pojeździe, ratownicy pogotowia ratunkowego udzielili pomocy poszkodowanym osobom (dwie osoby dorosłe i dwójka dzieci), policja zabezpieczyła miejsce zdarzenia oraz kierowała ruchem.

**01.07.2006** w m. Maciejowa doszło do zderzenia samochodu ciężarowego Renault Magnum z sam. osobowym Fiat 126p. W wyniku zderzenia samochody zjechały do rowu niszcząc barierę ochronną drogi. W samochodzie Fiat 126p znajdował się uwięziony kierowca (przytomny), na miejscu znajdował się lekarz (osoba postronna), który udzielił pierwszej pomocy poszkodowanemu, kierowca samochodu ciężarowego nie został uszkodzony.

**01.12.2006** na drodze głównej w kierunku Nowy Sącz - Krynica Zdrój w m. Roztoka przewrócił się na bok bus osobowy marki Volkswagen LT 35. Na miejsce przybyło pogotowie ratunkowe, udzielono pomocy poszkodowanemu, w wypadku brało udział 12 osób, ruchem na drodze



kierowali funkcjonariusze Straży Granicznej. Działania straży pożarnej polegały na zabezpieczeniu miejsca, wykonaniu oświetlenia na miejscu prowadzonych działań ratowniczych, ratownicy współdziałali z pogotowiem ratunkowym w zakresie doprowadzenia uczestników wypadku do karetki pogotowia w celu dokonania oględzin, pięć osób uczestniczących w wypadku, które nie odniosły obrażeń odjechały podstawionym busem przez firmę przewoźową, sześć osób zostało zabranych do szpitala przez karetki pogotowia, po czynnościach wykonanych przez Policję usunięto samochód z jezdni na pobocze w celu zneutralizowania wycieku, pojazd postawiono na koła, a następnie przekazano właścicielowi. W działaniach brało udział OSP Łabowa.

Jednostka w 2006 roku brała i ciągle bierze czynny udział w licznych szkoleniach i ćwiczeniach doskonalących. W dniu 23 października 2006 r. zorganizowano i przeprowadzono ćwiczenia aplikacyjne i praktyczne pk „Gondola 2006”. Ćwiczenia przeprowadzono na obiekcie – liczącej 2211 m dł. kolejki gondolowej Jaworzyna Krynicka. Ćwiczyli między innymi elementy dotarcia do

poszkodowanych (trudne warunki terenowe, wagoniki zawieszane na wysokości 9-22,5 m) ewakuację z wagoników kolejki, udzielania pomocy medycznej. Doskonalono zasady współdziałania pomiędzy PSP a GOPR, Pogotowiem Ratunkowym i Policją. Codzienna pragmatyka i szereg dodatkowych ćwiczeń i szkoleń pozwala na ciągłe podnoszenie umiejętności oraz utrzymanie pełnej gotowości bojowej na najwyższym poziomie.



## WYDARZENIA, INFORMACJE, NAGRODY

Młode hokeistki Damskiej Drużyny Hokejowej KTH Krynica-Zdrój rozegrały towarzyskie spotkania z zespołem Kojotek Janów. Mecze zakończyły się remisem 1:1. Trenerami krynickiej drużyny są: Ireneusz Dubiela i Janusz Pióro, a kierownikiem Kazimiera Potoczek.

Do hokejowej kadry kraju U-18 powołani zostali juniorzy KTH KM: Radosław Galant, Jakub Witecki, Marcin Papież, Tomasz Cieśliski i bramkarz Nikifor Szczerba. Mistrzostwa świata odbędą się w kwietniu w Sanoku.

**16.03** Na Jaworzynie Krynickiej odbył się finał plebiscytu na „Najlepszą stację narciarską”. W kategorii małych stacji narciarskich, już po raz trzeci, pierwszą nagrodę zdobył Ośrodek Narciarski Henryk z Krynicy-Zdroju. Nowym dyrektorem sanatorium wojskowego „Continental” został Krzysztof Żyłka.

Miłośnicy poezji spotkali się w Galerii „Pod Kasztanem” na wieczorze autorskim, którego bohaterem był prof. Koczański.

Międzynarodowe Zawody w Konkurencjach Alpejskich o Puchar Diabełka miały miejsce na Jaworzynie Krynickiej. Organizatorem zawodów był Klub Narciarski Gondola i Urząd Miejski w Krynicy-Zdroju. Wzięło w nich udział 240 dzieci.

**12.03** W Pijalni Głównej odbył się koncert pt. „Tobie Panie chcemy śpiewać”.

**13.03** Akademia Humoru Masztalski to tytuł zabawnego programu artystycznego, który bawił publiczność w Pijalni Głównej. Organizatorem spotkania było Uzdrowisko Krynica-Żegiestów S. A.

Na stokach Jaworzyny Krynickiej rozegrano zawody narciarskie w ramach Pucharu Rossignola.

Miejski Ośrodek Sportu i Rekreacji w Krynicy-Zdroju był organizatorem i gospodarzem Turnieju Hokeja na lodzie im. Juliana Zawadowskiego.

Monika Piwowarczyk, uczestniczka zajęć plastycznych organizowanych przez Centrum Kultury, zdobyła I nagrodę w konkursie „Świat wokół mnie”. Prace wykonywane były techniką rysunku i grafiki. Konkurs skierowany był do uczniów gimnazjum województwa małopolskiego. Patronat sprawowało Ministerstwo Kultury i Dziedzictwa Narodowego oraz Marszałek Województwa Małopolskiego.

**27.03** W sali koncertowej Pijalni Głównej z koncertem wystąpił artysta Armand Perykietko.

**28** marca w Krynicy-Zdroju odbyło się wręczenie nagród w konkursie „Mądra Gmina 2006”, zorganizowanym przez Małopolski Instytut Samorządu Terytorialnego i Administracji w Krakowie. Laureatami każdej edycji są samorządy, które najintensywniej inwestują w podnoszenie kwalifikacji swoich pracowników. Spotkanie odbyło się w „Karczmie Regionalnej” na Czarnym Potoku.

**02 i 04.04** Na hali lodowej w zmaganiach sportowych zmierzyły się drużyny Polski i Węgier.

**Galeria „Pod Kasztanem”  
zaprasza na  
wieczór autorski Piotra Trochanowskiego,  
który odbędzie się  
20 kwietnia (piątek) godz. 18.00**

# INFORMATOR KRYNICKI

e-mail: [krynickyie\\_zdroje@wp.pl](mailto:krynickyie_zdroje@wp.pl)

## TELEFONY:

kierunkowy do Krynicy: (018)



## TELEFONY ALARMOWE:

- **Policja** 997
- **Straż Pożarna** 998
- **Pogotowie Ratunkowe i "R"** 999, stacjonarny: 471 23 77
- **Pogotowie GOPR** 985 stacjonarne, ERA GSM i ORANGE 0 601 100 300 - dla abonentów Plus GSM
- **Pogotowie energetyczne** 471 55 44
- **Pogotowie gazowe** (24 h) 992
- **Pogotowie wod-kan.** pon.pt. 471 28 71, 471 28 72, codz.po 15, sob, niedz., św. 471 16 50
- **Pomoc drogowa** (24h) 471 50 59, 472 38 06 i 0 602 692 629, z komórki 112

## INFORMACJA:

- **PKP** (24 h) 471 40 76
- **PKS** 471 55 66
- **Telefon międzymiastowy** 118 913
- **Usterki** telefon 93 93

## TAXI

- 471 20 66
- 471 20 06
- 471 96 69

## URZĘDY

- **Urząd Miejski** w Krynicy-Zdroju, ul. Kraszewskiego 7, 471 53 20-24
- **Urząd Stanu Cywilnego** 471 53 63
- **Straż Miejska** 471 53 21 w. 537
- **Urząd pocztowy** ul. Zdrojowa 28, 471 23 66

## APTEKI

- **"Melisa"**, ul. Piłsudskiego 13, 471 24 99
- **"Vena"**, ul. Pułaskiego 3, 471 51 22
- **"FARMAKON"**, ul. Kraszewskiego 45, 471 21 15
- **"Vita"**, ul. Kraszewskiego 83, 471 61 12
- **"Maja"**, ul. Kraszewskiego 139, 471 56 18
- **"im. Nitribitta"**, NDZ, 471 22 40

## BANKI, KANTORY, BANKOMATY:

- **PKO BP**, ul. Zdrojowa 1, bankomat, fax 471 23 81
- **PKO BP**, ul. Czarny Potok, 471 32 47
- **Bank Spółdzielczy**, ul. Kraszewskiego 37, 471 55 73, bankomat
- **Bank Śląski**, ul. Kraszewskiego 1, bankomat, 449 56 04
- **Kredyt Bank S.A.**, ul. Zdrojowa 36, bankomat 471 64 76
- **Bankomaty**: ul. Piłsudskiego 3, Piłsudskiego 19, Pijalnia Główna
- **Kantor**, ul. Piłsudskiego 9, 471 50 00

## BIBLIOTEKI:

- **Biblioteka Publiczna Gminy Krynicy-Zdroju**, ul. Nowotarskiego 1, 471 22 03
- **Wypożyczalnia i czytelnia**: pon., wt., czw., pt., 9-17. Wypożyczalnia: sob., 8-13, śr, niedz. i św. nieczynne.  
e-mail: [bibliotekakrynica@wp.pl](mailto:bibliotekakrynica@wp.pl)
- **Biblioteka Młodzieżowa**, ul. Czarny Potok, 471 32 80, czynna 9-17, śr. 8-15, sob., ndz. i św. nieczynna
- **Filia nr 3**, ul. Źródłana 39, pon-pt 9-16.30, śr. 11-15, sob., niedz., św. nieczynna
- **Biblioteka w Tyliczu**, Rynek 1 (WKD) 9-17, śr., sob., niedz., i św. nieczynna
- **Biblioteka w Bereście** pon.-pt. 8.30-16.30

## POWIATOWY URZĄD PRACY:

- **Filia w Krynicy**, ul. Źródłana 1, 471 28 90

## REZERWACJE ZABIEGÓW LECZNICZYCH:

- **"Uzdrowisko Krynica-Żegiestów S.A."** 471 23 93
- **FWP**, ul. Pułaskiego 7, 471 28 42
- **PTTK**, ul. Zdrojowa 32, 471 29 10

## INFORMACJA TURYSTYCZNA:

- **BORT "Jaskółka"** 471 21 90
- **BZiUT "Jaworzyna"** 471 56 54
- **KOT** 471 61 05
- **FWP** 471 22 07
- **PTTK-BORT** 471 55 76

## LECZNICA ZWIERZĄT:

- ul. Kraszewskiego 225 a, czynna pon-pt 8-15, sob. 8-12, tel. (24 h) 471 22 18

## KOLEJKI:

- **Gondola na Jaworzynę Krynicką**, stacja Czarny Potok, czynne pon-pt 8-18, sob. - ndz. 8-20, 471 38 68
- **Linowa na Górę Parkową**, czynna 10-18, 471 23 63, 471 22 62

## KULTURA, MEDIA:

- **Gazeta lokalna "Krynickyie Zdroje"**, ul. Nowotarskiego 1, 471 22 03, e-mail: [krynickyie\\_zdroje@wp.pl](mailto:krynickyie_zdroje@wp.pl)
- **Centrum Kultury**, ul. Piłsudskiego 19, 471 56 48
- **Kino "Jaworzyna"**, ul. Piłsudskiego 8, 471 20 60

## MUZEJA:

- **Muzeum Nikifora, Galeria Sztuki "Romanówka"** w Krynicy-Zdroju, ul. Bulwary Dietla, czynne 10-13 i 14-17 oprócz pon. 471 53 03
- **Galeria BWA**, ul. Piłsudskiego 19, czynne 10-17, ndz. 13-17, pon. nieczynne, 471 28 29
- **Galeria "Pod Kasztanem"** Klub Twórczy, ul. Kraszewskiego 31, tel. grzech. 471 51 36

## SŁUŻBA ZDROWIA:

- **Ambulatorium** 24 h w szpitalu
- **Szpital Miejski**, ul. Kraszewskiego 142, 471 28 00, 471 28 07-09, 471 51 97-97
- **Poradnie specjalistyczne**, ul. Kraszewskiego 118, 471 28 60
- **NZOZ**, ul. Kraszewskiego 49, 471 29 71
- **NZOZ "Zdrowie"**, ul. Kraszewskiego 83, por. ogół. 24h, 471 61 11, por. dziec. 471 61 10
- **NZOZ "Medyk"**, ul. Cicha 2, 471 22 22
- **SPL "Arcus"**, ul. Kraszewskiego 118, 471 56 52
- **Pracownia RTG**, ul. Kraszewskiego 118, tel. 471 56 52

## PIJALNIE WÓD MINERALNYCH:

- **Pijalnia Główna** czynna od 6.30-18, 471 29 70
- **"Jan i Józef"**, al. Nikifora Krynickyiego czynne 7-8, 10-14, 14.30-18
- **"Mieczysław"** czynne 7-8, 10-14, 14.30-18
- **"Slotwinka"**, Park Slotwiński czynne w sezonie letnim 10-13

## SCHRONISKA:

- **Jaworzyna Krynicka** 471 54 09
- **Katolickie Schronisko Młodzieżowe**, ul. Slotwińska 50, 471 34 27

## SKLEPY CAŁODOBOWE:

- **FPHU JAS-POL**, ul. Piłsudskiego 10, 471 54 35

## SZKOŁY:

- **Samorządowe Centrum Edukacji Szkolnej** Nr 1 - 471 55 38;
- **Szkoła Podstawowa Nr 2** - 471 54 42
- **Gimnazjum** 471 54 59
- **Muzyczna I st.** 471 29 23
- **Zespół Szkół Ponadgimnazjalnych** 471 54 43

## STACJE BENZYNOWE:

- **CPN Stara Droga**, 471 54 45, czynne 6-20, sob., 7-18, ndz. i święta 7-15
- **POM** - 24 h, ul. Kraszewskiego 181, 471 28 36
- **Anta**, ul. Zawodzie 2, 471 29 22, czynne 7-20

## SPORT:

- **Lodowisko** 472 38 24
- **Wyciągi: Slotwiny** 7 wyciągów orczykowych **Zielona 1** wyciąg orczyk., **Holica 3** wyciągi

## PARKINGI:

- **Ebersa 1**, (24 h), strzeżony 471 56 13
- **Zatokowe**: ul. Piłsudskiego, Zdrojowa i Kraszewskiego

## KRYNICA W INTERNECIE:

- [www.krynica-zdroj.p](http://www.krynica-zdroj.p)
- [www.krynica.com.pl](http://www.krynica.com.pl)
- [www.jaworzynakrynicka.pl](http://www.jaworzynakrynicka.pl)
- [www.cit.com.pl](http://www.cit.com.pl)



## Klub Narciarski „GONDOLA KRYNICA”

# DRUGIE MIEJSCE

# W MŁODZIEŻOWYM PUCHARZE POLSKI

Zdobycie II miejsca to ogromny sukces naszego Klubu, a jednocześnie dowód, że Klub Narciarski „GONDOLA Krynica” od momentu swojego powstania, czyli od 1999 roku należy do najlepszych młodzieżowych klubów w Polsce. Wcześniej, w 2001 roku, klub wywalczył Młodzieżowy Puchar Polski.

Tegorocznego sukcesu nie byłoby, gdyby nie postawa wszystkich zawodników startujących w Pucharze Polski. Najwięcej punktów zdobyli (a tym samym w pełni przyczynili się do zdobycia 2 miejsca) zawodnicy trenowani przez Tomasza Majerczyka. W tym roku Kamil Tokarczyk wywalczył indywidualnie młodzieżowy Puchar Polski, Patryk Zapolski zajął 6 miejsce w PP, Jakub Tabaszewski zajął 7 miejsce w PP, Wiktor Mucha zajął 11 miejsce w PP, Emilia Żołądź wywalczyła 6 miejsce a Agata Łomnicka 5 miejsce w PP. Należy podkreślić że Kuba, Patryk, Emilia i Wiktor są zawodnikami młodszymi w swojej kategorii wiekowej, a w swoim roczniku należą do najlepszych w Polsce i za rok powinni

zdobyc medale w Młodzieżowym Pucharze Polski. Dużą nobilitacją dla młodych sportowców jest powołanie ich do Kadry Polski na międzynarodowe zawody we Francji i Włoszech, w których mamy nadzieję, udowodnią swoje wysokie umiejętności sportowe.

T. Majerczyk



### 11 marca zmarł **Władysław Pabisz**.

Sądeczanin, wychowanek KTH Krynica, także zawodnik Lublinianki i Podhala. Reprezentant Polski, olimpijczyk.

**Władysław Pabisz** - grał na pozycji bramkarza. Urodzony 31 stycznia 1931 roku w Nowym Sączu, na długie lata związał się z KTH Krynica. Reprezentował również barwy OWKS Lublinianka (służba wojskowa) i Podhala Nowy Targ. Tzykrotny wicemistrz Polski w 1953, 1963, 1964.

W reprezentacji Polski w latach 1955-1964 rozegrał 54 mecze. Dwukrotnie wystąpił w Igrzyskach Olimpijskich w Cortina d' Ampezzo w 1956 oraz Innsbrucku w 1964. Trzy razy zagrał w turniejach o mistrzostwo świata: 1957, 1959, 1961. Na mistrzostwach świata w Moskwie w 1957 został wybrany najlepszym bramkarzem turnieju. Czynne uprawianie sportu zakończył w 1967 roku, później związany z KTH jako wierny kibic i członek zarządu.

**Asort****SUPERSAM**

ZAPRASZAMY DO MARKETU

ul. CZARNY POTOK 7

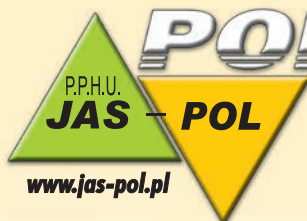
tel. 472-34-75

Godziny otwarcia:  
 od poniedziałku do soboty: 7.00 - 21.00  
 niedziela: 9.00 - 18.00



Krynica, ul. Kraszewskiego 1  
 tel. 472-38-66, 472-38-67

Godziny otwarcia:  
 od poniedziałku do soboty: 7.00 - 21.00  
 niedziela 10.00-19.00

**POLIGRAFIA**

33-380 Krynica-Zdrój • ul. Kraszewskiego 77  
 tel. (018) 477 74 80 • fax 471 64 91  
 e-mail: [jas-pol@jas-pol.pl](mailto:jas-pol@jas-pol.pl)  
 Laureat Certyfikatu Najlepszej Jakości



Oferujemy: etykiety, opakowania,  
 kalendarze, plakaty, foldery,  
 widokówki, naklejki, gazetki.

**PROFESJONALNY DRUK OFFSETOWY**  
**KOMPLEKSOWE OPRAWOWANIE GRAFICZNE**

serwis wydarzeń  
 Krynica w obiektywie  
 na  
[www.vis.art.pl](http://www.vis.art.pl)

0509 77 15 50

## ZAPAMIĘTAJ NASZĄ GAZETĘ KUPISZ:

- we wszystkich naszych bibliotekach
- w Księgarni w „Witoldówce”
- na ul. Piłsudskiego
  - w sklepie obuwniczym P. Wiśniowskich;
  - w kawiarni „Lilianka”
- na ul. Kraszewskiego
  - w supersamie „ASORT”,
  - w kiosku „RUCH” koło poczty,
  - w sklepie spożywczym GS,
- na ul. Nadbrzeżnej w hurtowni „ASORT”
- na os. Czarny Potok w supersamie „ASORT”
- w szkołach
- w sklepach PSS: w „Hawanie” i na ul. Wspólnej Źródlanej

„Krynickie Zdroje” – gazeta lokalna • ISSN 1234–2394 • wydaje: Biblioteka Publiczna Gminy Krynica-Zdroju

Adres redakcji: ul. Nowotarskiego 1, 33-380 Krynica-Zdrój, tel. (018) 471 22 03,  
[Krynickie\\_zdroje@wp.pl](mailto:Krynickie_zdroje@wp.pl)

Redaktor naczelny: Grażyna Lubańska, Z-ca red. naczelnego: Magdalena Krzeszowska.

Redaguje kolegium w składzie: Agata Jarosz, Małgorzata Pomietto, Małgorzata Sołtys, Joanna Moskała.

Redakcja nie zwraca nie zamówionych materiałów, zastrzega sobie prawo skracania materiałów oraz opatrywania ich własnymi tytułami • zamówienia na zamieszczanie płatnych reklam firm, instytucji i osób prywatnych, a także kiepsydr i nekrologów osób bliskich w siedzibie redakcji

Skład komputerowy, druk: P.P.H.U. Jas-Pol Poligrafia, 33-380 Krynica-Zdrój, ul. Kraszewskiego 77, tel. (018) 477-74-80

Żadna część „Krynickich Zdrojów” nie może być przedrukowywana, ani w jakikolwiek inny sposób reprodukowana czylll powielana mechanicznie, fotooptycznie, zapisywana elektronicznie lub magnetycznie, ani odczytywana w środkach publicznego przekazu, bez pisemnej zgody wydawcy.