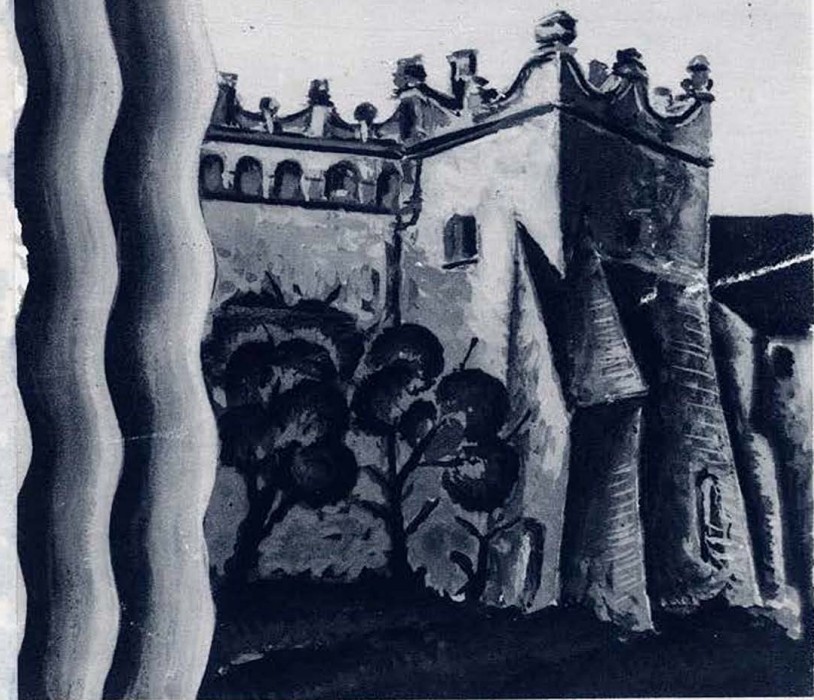


# ZIEMIA SADECKA JEJ ZDROJOWISKA LETNISKA I TERENY TYRYSTYCZNE





ZESTAWIŁ I PRZYGOTOWAŁ DO DRUKU  
PROF. ANTONI ARTYMIAK

Sąddecka Biblioteka Publiczna



5000009969

Zbiory Specjalne

ROTOGRAWJURA Drukarni Narodowej w Krakowie

Al. 133 15

*Ziemia Sądecka! Jakież czar Beskidów, ile pięknych widoków! Piękno ich sprowadza rzesze podróżnych z całej Polski i zagranicy do zdrojowisk, letnisk i terenów turystycznych tak latem, jak i zimą. Prześlizne góry, wartki Poprad, majestatyczny Dunajec — oto główne arterje Sądeczyny. Jak w kalejdoskopie zmieniają się widoki: Z gór wjeżdżamy w doliny, gęsto usiane zameczkami i gródkami, pamiętającemi bardzo dawne czasy, w których na południowym pograniczu Polski odzywały się hasła bojowe.*

*Na malowniczej linii górnego Dunajca usadowiły się precudne Pieniny — cel licznych wycieczek. Jak drogie kamienie na przewspaniałym królewskim płaszczu, rozsiadły się wśród gór i dolin liczne mile i schludne osiedla ludzkie, zachęcające do dłuższego pobytu.*

*Szczeciński  
Kościuszki, 3 VIII 1930*



Ratusz w Nowym Sączu 1893 r.

Fot. J. Gawłowski



Zamek królewski w Nowym Sączu

Fot. J. Wojtyga

## NOWY SĄCZ

Założony w r. 1294 odegrał w dziejach Polski niepospolitą rolę. Położony na głównej drodze militarno-handlowej, łączącej Polskę z Węgrami, a przez Węgry z całą południową Europą, nosił nazwę „małego Gdańska“. Otaczany opieką królów polskich, stał się perłą w Koronie polskiej i szczycił się tem, że często gościł królów i wybitnych dygnitarzy, szukających wypoczynku w mieście. Prześliczne jego położenie i doskonale warunki klimatyczne zwróciły uwagę Kazimierza Jagiellończyka i tu — na Zamku królewskim, pod okiem Długosza — wychowywali się synowie królewscy. Dziś miasto to liczące około 32.000 mieszkańców jest stolicą powiatu, głównym ośrodkiem handlowym i przemysłowym, siedzibą władz, urzędów oraz licznych szkół tak średnich jak zawodowych i powszechnych.

Kotlina sądecka posiada świetne warunki zdrowotne, z dwu powodów: po pierwsze, leżąc w rozwidleniu dwu rzek — Dunajca i Kamienicy — ciągnie się długim pasem z północy na południe i w tę stronę rozbudowało się miasto, przez co uzyskało maximum czystego powietrza; po drugie posiada kotlina piękne lasy.

Tuż pod miastem przepływa Dunajec, w którego falach znajduje ludność ożywcze kąpiele. Ponadto istnieją dogodne warunki uprawiania sportu wioślarskiego.



Wnętrze kaplicy szkolnej w N. Sączu

Miasto posiada nader dogodną komunikację kolejową (stacja kolejowa i przystanek w mieście), bezpośrednie połączenia z wszystkimi ważniejszymi miastami Polski. Ponadto silnie rozwiniętą jest komunikacja autobusowa, koncentrująca się na dworcu autobusowym w środku miasta, skąd rozchodzą się autobusy do Krakowa, Krynicy, Szczawnicy, Tarnowa, Gorlic i Jasła.



Przystań wioślarska w N. Sączu

Fot. I. Gawłowski

Dobrze utrzymane hotele i cukiernie dają możliwość rozrywek, tak pożądaných szczególnie w dnie słotne.

Miasto posiada wodociąg, urządzenia kanalizacyjne i elektryczne, które nadają mu cechy nowoczesności.

Miasto przeznaczyło ogromny teren, tuż obok dworca kolejowego, pod budowę lotniska. Skutkiem tego miasto, uzyska w krótkim czasie dogodne połączenie lotnicze z większymi miastami Polski i Europy.

Wielkim skarbem ziemi sądeckiej są jej siły wodne, których ujęcie i wyzyskanie stworzyłoby przemysł, dało pracę ludności i stało się podstawą jej dobrobytu. Istnieją projekty ujęcia sił wodnych Dunajca pod Szczawnicą, Rożnowem, oraz Popradu pod Barcicami, z których zakłady elektryczne pod Rożnowem były już bliskie realizacji.

Najistotniejszymi jednak i najcenniejszymi skarbami przyrodzonymi Sądeczyzny są: piękno krajobrazów, znakomite górskie powietrze i wielka obfitość wód mineralnych. Te dary przyrody wskazują główną linię przyszłego rozwoju gospodarczego w kierunku letniskowo-uzdrowiskowym.

Z zabytków, godnych szczególnej uwagi, są: stare kościoły, zamek z czasów Kazimierza Wielkiego z resztkami murów miejskich.

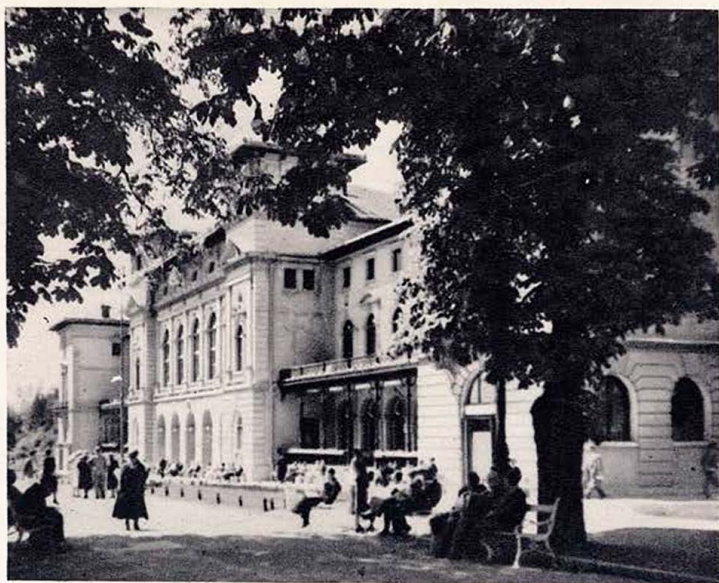
Wśród zdrojowisk Sądeczyzny na pierwsze miejsce wybija się



Krynica. Nowe łaźienki mineralne

Fot. H. Schabenbeck





Krynica. Dom zdrojowy

## KRYNICA

Źródła Krynicy zostały uznane już w XVIII w. za skuteczne i przed 137 laty oddane do publicznego użytku. Przed wojną światową zajmowała Krynica jedno z pierwszych miejsc wśród zdrojowisk polskich, osiągając w roku 1914 cyfrę 9.820 gości. Po wojnie światowej jesteśmy świadkami niezwykle szybkiego wzrostu Krynicy tak pod względem wyzyskania źródeł, jak też i urządzeń kąpielowych oraz rozwoju hoteli. Dzięki opiece Rządu Polskiego, który przeznaczają wszystkie dochody Zakładu na potrzeby zdrojowiska, można było stworzyć silną podstawę dla dalszej rozbudowy urządzeń zdrojowych i leczniczych. W ślad za inicjatywą Państwa dąży też i prywatna, wnosząc znaczną liczbę will i pierwszorzędných pensjonatów, urządzonych z nowoczesnym komfortem.

Równocześnie rozwinęły się też i instytucje rozrywkowe, nie ustępujące w niczem zagranicznym, a nawet w niektórych wypadkach je przewyższające (narciarstwo, hockey, tennis itp.). Nic zatem dziwnego, że liczba gości wzrosła od roku 1919 czterokrotnie, osiągając cyfrę 35 tysięcy.

Krynica leży w Beskidzie sądeckim, na granicy Spisza, oddalona w linii powietrznej o 55 km. od Tatr i 30 km. od Pienin.

Połączenie kolejowe posiada na Nowy Sącz — Tarnów — Kraków przez znaną malowniczą dolinę Popradu. Wśród gór położone zdrojowisko, rozciąga się wzdłuż pięknych dolin Kryniczanki i jej dopływu Palenicy, rozbudowane w licznych rozgałęzieniach doliny i na południowych stokach gór. Od północy chronią je gęsto zalesione wzgórza, osłabiając tem samem zimne wiatry północne. Klimat łagodny, pozbawiony jest nagłych zmian temperatury, wysokość zaś 560—600 m nad poziom morza, odpowiada zdrowemu, podalpejskiemu klimatowi, przewyższając go silnem — zwłaszcza w okresie wiosennym — nasłonecznieniem.

Źródła Krynicy są niezwykle bogate w składniki chemiczne. Są one w większości kwasowęglowe. Wiercenia systemem kanadyjskim dostarczyły w ostatnich czasach nowych 9 źródeł, służących obecnie celom kąpielowym.

Jedną z najgłówniejszych podstaw świetnego rozwoju Krynicy jest obok „Kryniczanki“ źródło „Zubera“ (odkryte w roku 1914 przez Prof. geologii we Lwowie Zubera). Woda jego wytryska pod naporem podziemnych eksplozji, dając najsilniejszą wodę alkaliczną w całej Europie.

Wody i kąpiele krynickie działają bardzo skutecznie w chorobach krwi, serca, przemiany materji, żołądka, wątroby, nerek dalej wszelkiego rodzaju schorzeniach kobiecych oraz chorobach nerwowych i cierpieniach reumatycznych (Szczegółowe dane w prospektach).

Wszystkie zakłady wodolecznicze (kąpiele mineralne, borowinowe, hydropatyczne itp.) zaopatrzone w najnowsze urządzenia komfortowe.

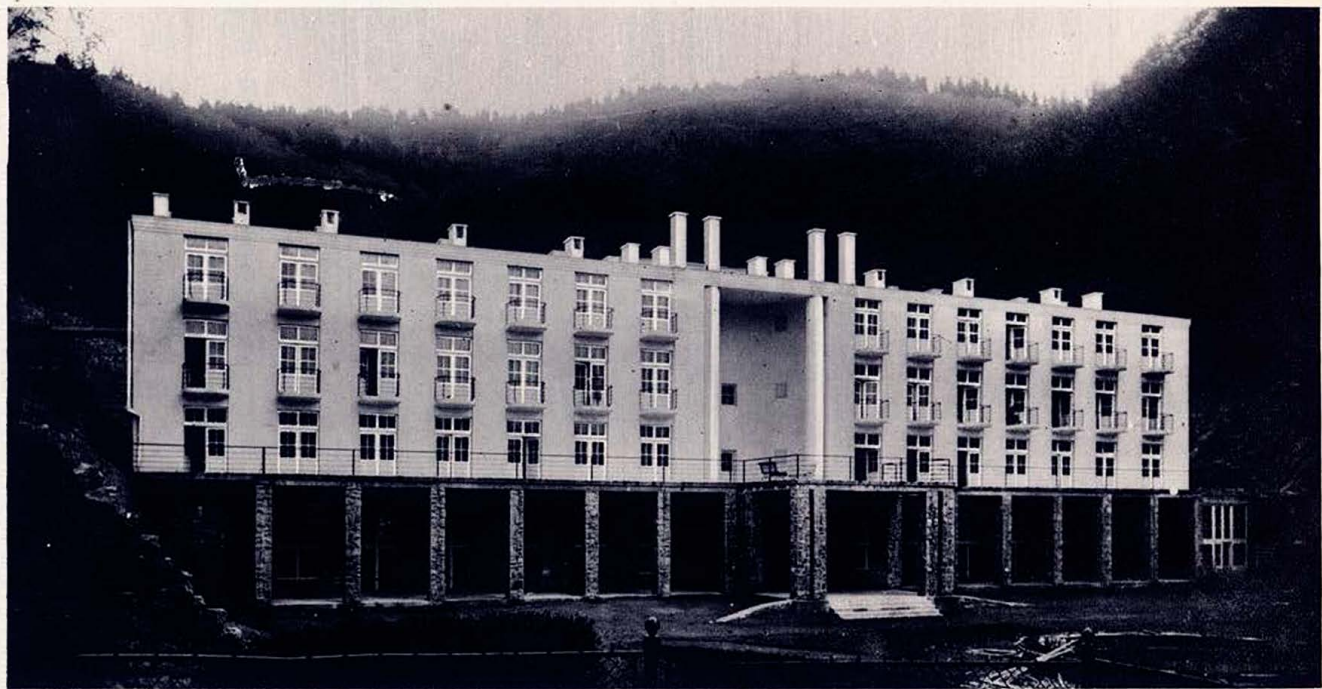
Kąpiele rzeczne w Popradzie (15 min. autobusem). Prześliczny park zakładowy. Możliwość wycieczek do sąsiednich miejscowości. Sporty zimowe i letnie.

Zakład zdrojowy otwarty przez cały rok (z wyjątkiem kwietnia).

## ŻEGIESTÓW - ZDRÓJ

Skuteczność lecznicza wody żegiestowskiej, jak też i przymioty klimatyczne Żegiestowa i przepiękna okolica ściągają od kilkudziesięciu lat coraz większą ilość kuracjuszy. Woda żegiestowska należy do najbogatszych szczaw żelazistych w kraju a jej skład chemiczny żywo zainteresował społeczeństwo i świat lekarski. Już w drugiej połowie XIX stulecia wydanych zostało około 15 rozpraw, opisujących działanie lecznicze wód żegiestowskich.

Prace nad rozwojem zdrojowiska, prowadzone w ostatnich kilku latach, dały niezwykle dodatnie wyniki, uwieńczone



II

Dom Zdrojowy w Żeglestawie Zdroju

Fot. B. Furmanek

wywierceniem w głębokości 282 m. nowego, bardzo intensywnego źródła mineralnego, nazwanego imieniem Andrzeja. Przystąpiono równocześnie do wykonania planów regulacyjnych i budowlanych zdrojowiska oraz do budowy Domu Zdrojowego według projektu Prof. Dra Szyszki-Bohusza z Krakowa. Dom ten wykonano według najnowszych wymagań higieny, komfortu i techniki budowlanej.

Plan regulacyjny Żegiestowa przewiduje dużo miejsca pod budowę will i pensjonatów, dając tem możność inicjatywie prywatnej współpracy w rozwoju zdrojowiska.

Dzisiejszy Żegiestów to zdrojowisko europejskie — prawdziwa ozdoba Podhala. Liczba miłośników zacisznego źródła jest dziś bardzo duża.

Zakład posiada nowoczesne urządzenia lecznicze. Oprócz kąpeli mineralnych są też i borowinowe. Stacja kolejowa w miejscu. — Szczegóły w specjalnym prospekcie!

## ŻEGIESTÓW - WIEŚ

jest uroczą miejscowością oddaloną o 10 minut drogi pieszo od Żegiestowa-Zdroju. W ostatnich trzech latach wybudowano 10 will-pensjonatów oraz 13 domów, nadzwyczaj pięknych, w których mieszkania wynajmowane są w sezonie letnim kuracjuszom.

Stacja kolejowa (Żegiestów) w miejscu.

## SZCZAWNICA

(w powiecie nowotarskim) w środku linii powietrznej, łączącej Zakopane i Krynicę. Stacje kolejowe: Nowy Targ i Stary Sącz. Od kolei dogodnie połączenie samochodowe po szosach nad wartkim i krętym Dunajcem wśród wspaniałej panoramy Beskidów.

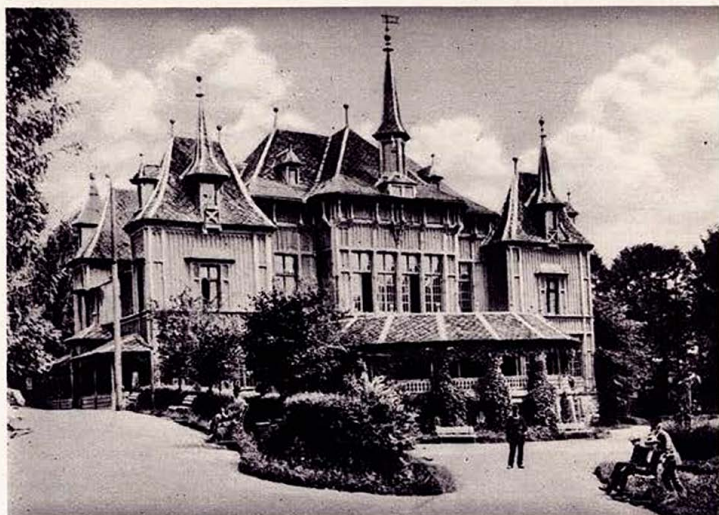
Sprawa budowy linii kolejowej z Nowego Sącza do Szczawnicy, ciągnąca się już od lat przeszło trzydziestu, napotyka na ustawiczne trudności. Wprawdzie wzrosła bardzo liczba mieszkańców Sądeczyny, jak również powiększyła się poważnie frekwencja kuracjuszków Szczawnicy (8.000 w roku 1929), mimo to budowa kolei nie została dotychczas podjęta. Brak wspomnianej linii kolejowej, mającej poważne znaczenie dla gospodarczego rozwoju tak Nowego Sącza, jak też i Szczawnicy, przemawiają za jak najrychlejszą budową kolei. Ożywi się wówczas ruch turystyczny i najpiękniejsza okolica Polski — Pieniny, tudzież posiadające bardzo wielkie znaczenie kura-



31

Dolina Popradu koło Žegiestowa

Fot. J. Konopacki



Dom zdrojowy w Szczawnicy

Fot. A. Szubert

cyjne: Szczawnica, Krościenko i bardzo liczne letniska w ich okolicy, zostaną udostępnione szerokim masom.

Warunki klimatyczne Szczawnicy, a w szczególności znakomity jej klimat górski, zupełny brak silniejszych wiatrów, nieznaczna tylko ilość opadów atmosferycznych, obok różnorodności w składzie chemicznym wód szczawnickich sprawiają, że leczy się tu bardzo duży zakres chorób a mianowicie:

Choroby dróg oddechowych, choroby narządów trawienia, narządów krążenia, dróg moczowych, przemiany materji, choroby krwi i nerwowe.

Wody ze źródeł szczawnickich są ze względu na skład swój chemiczny szczawami alkaliczno-słone, zawierającymi znaczną ilość dwuwęglanu wapniowego. Z nich słynie nietylko u nas w kraju ale i zagranicą źródło „Józefina“ — silna szczawa alkaliczno-słono-wapienna, silniejsza od pokrewnych jej składem „Selterskiej“ i „Emskiej“.

Zakład wyposażony jest w najnowsze urządzenia kąpielowe i lecznicze (szczegóły w prospektach).

Sezon letni od 20 maja do końca września. Liczne zbiorowe wycieczki w okolicę, do Pienin, Czorsztyna, Niedzicy, Czerwonego Klasztoru, na Sokolicę oraz przejażdżka łódkami po Dunajcu — uprzyjemniają pobyt w Szczawnicy.



Kościół w Przydonicy

Fot. J. Konopacki

## KROŚCIENKO

malowniczo nad Dunajcem położone miasteczko, posiada 2.000 mieszkańców. Posiada około 400 domów, 20 will i 2 pensjonaty. Liczba letników i kuracjuszy dochodziła do 2.000.

Na terenie Krościenka znajdują się dwa źródła czynne szczawo-alkaliczne (szczawy alkaliczno-słono-wapniowe), bardzo dobry napój dietyczno-leczniczy. Nadto są inne źródła alkaliczne, siarczane i żelaziste, nieujęte i nieczynne.

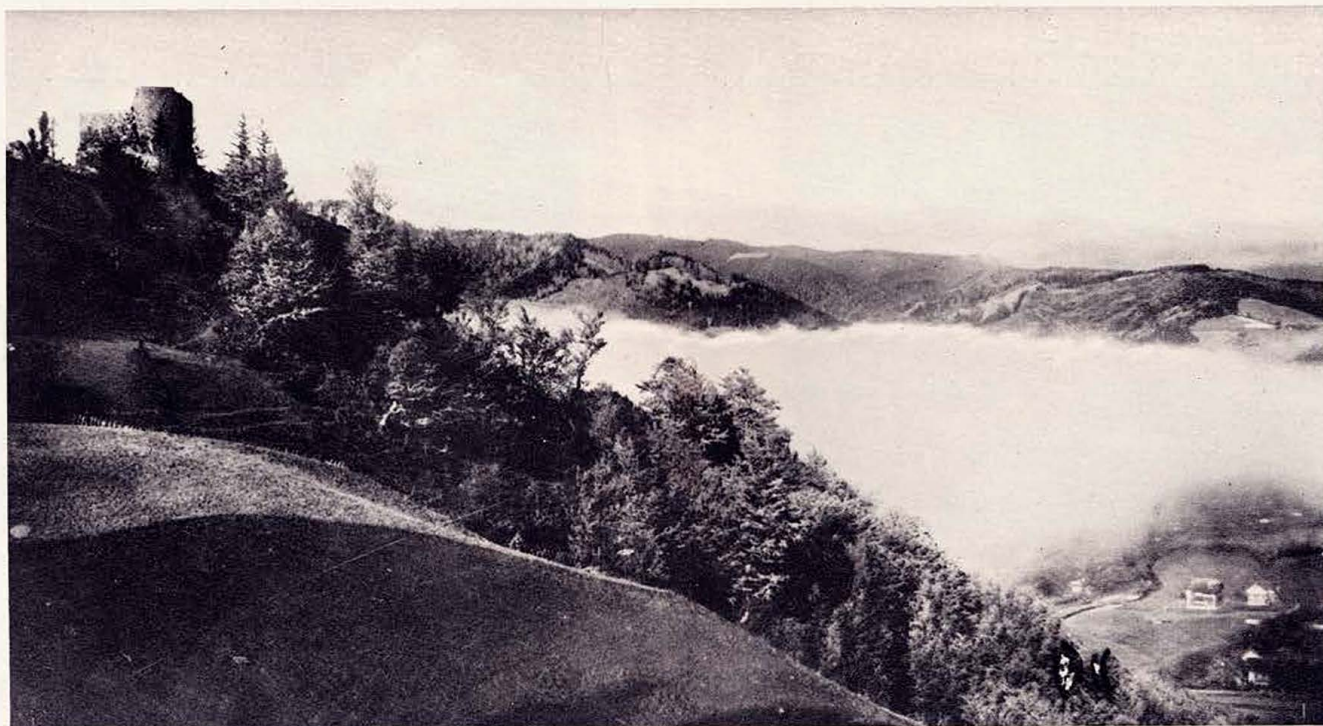
W Beskidzie Sądeckim, na granicy Czechosłowacji, leży zdrojowisko-letnisko

## MUSZYNA

mająca również poważne widoki rozwoju. Liczba mieszkańców Muszyny wzrosła znacznie. Zwiększyła się również ilość domów i will w miarę rozwoju zdrojowiska.

Najpoważniejszą jest jednak statystyka kuracjuszy. Liczba ich wynosiła w roku 1918 — 50 osób, wzrastając szybko — tak, że już w roku 1929 wyniosła 2.500 osób.

Na terenie miasta jest siedm źródeł wody mineralnej (szczawy alkaliczne) w różnych dzielnicach osiedla. W r. 1929 wywiercone zostało źródło na lewym brzegu Popradu do głębokości 108 m, wytryskujące silniej i zawierające dużo kwasu węgl-



Ruiny zamku w Ry-  
<sup>trze</sup>  
 Fot. J. Konopacki

wego oraz magnezji. Woda tego źródła stosowaną jest w nowo-wybudowanych łazienkach do kąpieli mineralnych oraz służy do picia.

Godnym zwiedzenia zabytkiem Muszyny jest kościół parafjalny murowany, z epoki baroku. Posiada stare obrazy i rzeźby. W bibliotece druki z XVI i XVII wieku.

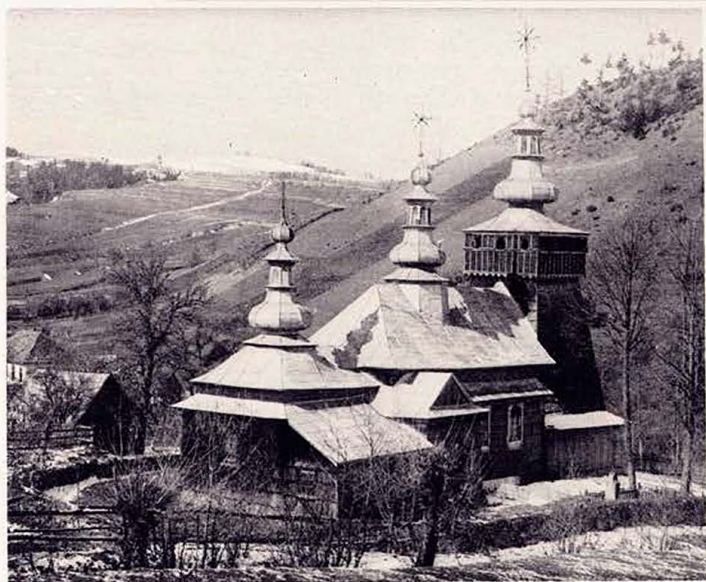
W niewielkiej odległości od Muszyny leży wieś Milik, posiadająca starą cerkiew z roku 1575. W cerkwi tej znajdują się stare obrazy i dzwon.

Do znaczniejszych letnisk Sądeczyny należą:

## STARY SĄCZ

liczący w okresie 1918—1930 6.000 mieszkańców. Miasto posiada kościół parafjalny murowany, z XV w. z wieżą z XVI w. oraz kościół i klasztor SS. Klarysek z XIII w. w stylu ongiś gotyckim, pamiętający napady Tatarów, osnuty legendami o św. Kindze. Wewnątrz niezwykle cenne zabytki sztuki, obrazy, chrzcielnica, księgi i rzeźby. Zabudowania klasztorne

Cerkiew w Miliku  
 z XVI w.  
 Fot. J. Konopacki







Kościół parafialny w Starym Sączu z XV w.

For. I. Gawłowski

otacza długi mur z okrągłą basztą. W najbliższym sąsiedztwie miasta rozległe lasy państwowe. Stary Sącz posiada odpowiednią liczbę pomieszkań dla letników. Stacja kolejowa w miejscu, skąd odbywa się dojazd autobusami do Szczawnicy.

## BARCICE

pięknie nad Popradem położona wioska. Stacja kolejowa w miejscu. Liczba letników wzrasta stale od roku 1925. Znajdują oni pomieszczenie w schludnych domach (w ostatnich dwu latach wybudowano 22 domów). Dwa źródła siarczane nie są dotychczas eksploatowane i letnicy korzystają z nich bezpłatnie.

## RYTRO

nad Popradem, uroczysko letnisko, położone nad rz. Popradem wśród gór i lasów, coraz liczniej odwiedzane przez letników z całej Polski. Sezon w letnisku trwa od 15 maja do 15 września.

W pobliżu na terenie gminy Sucha Struga, w tak zwanym „Głębokiem“, znajdują się źródła mineralne (szczawy żelaziste i źródła siarczane). Źródła te nie są dotychczas eksploatowane. Oprócz tych źródeł znajdują się też pod ruinami zamku ryter-



Typ wieśniaczki z okolic Piwnicznej

Fot. J. Konopacki

skiego źródła (szczawa żelazista), nie eksploatowane. Podobnie też nie są eksploatowane źródła siarczane w Roztoce Wielkiej.

Cennym zabytkiem historycznym Rytra są ruiny zamku. Początki jego sięgają bardzo dawnych czasów (mury i baszty częściowo XI lub XII wieku). Służył on celom obronnym, o czym świadczą strzelnice, wszystkie zwrócone ku Popradowi. Ruiny stoją na pagórku stromym i wysokim (463 m), po prawym brzegu rzeki, z dwóch stron oblane wodami.

Wspaniały rozwój wykazała w ostatnich latach

## PIWNICZNA

przepięknie nad Popradem, w zdrowej bardzo okolicy, położone osiedle. Rozwój letniska ilustrują najlepiej cyfry, wykazujące napływ letników w miesiącach lipcu i sierpniu:



Wodospad w Łomnicy

	w roku 1918	osób	.....	100		
	„	„	1919	„	.....	220
a	„	„	1929	„	.....	2.500.

Letnicy ci przybywali z różnych części całej Rzeczypospolitej a nawet z zagranicy, spędzając tu — wśród lasów i pól — miesiące wypoczynku. Ponadto turyści z kraju, jak harcerze itp. osiedlali się w obozach i własnych stanicach. Są tu doskonałe tereny narciarskie, licznie zimą odwiedzane przez narciarzy.

W pobliżu leżącej miejscowości Głębokiem są dwa źródła ujęte. — W tym roku przystąpić ma gmina do poszukiwania źródeł w samej Piwnicznej.

## ŁOMNICA

obok Piwnicznej, położona w bocznej pięknej dolinie dopływu Popradu, posiada prócz domów i will dla letników i kuracjuszy również łaźienki dla kąpeli mineralnych, stanowiące własność Dra Jana Ziarki z Krakowa.

W Łomnicy są liczne źródła wód mineralnych (szczaw żelazistych) o wielkiej zawartości kwasu węglowego.

Wszystkie źródła nadają się do eksploatacji dla kąpeli mineralnych, zaś 3 źródła dostarczają doskonałej wody stołowej o małej zawartości żelaza, silnie alkalicznej, dającej się konserwować we flaszkach.

Na drodze do Szczawnicy, w prześlicznej dolinie Dunajca, leży



Dwór Marcinkowice

## ŁĄCKO

od lat kilkunastu znane jako sympatyczne letnisko. Rokrocznie bawilo tu w miesiącach letnich przeciętnie 300 letników, prócz tego dwa do trzech obozów harcerskich po 40 osób w obozie.

Łącko posiada jedno źródło wody siarczanej, nadające się do eksploatacji.

Godnym zwiedzenia zabytkiem Łącka jest kościół parafjalny, posiadający ołtarz wielki barokowy z r. 1621 oraz chrzcielnicę z piskowca z r. 1493 i kilka innych zabytków.

## DWÓR MARCINKOWICE

Letnisko-pensjonat „DWÓR MARCINKOWICE“ leży w powiecie nowo-sądeckim, w uroczej podgórskiej okolicy, 300 m. ponad poziom morza, okoliczne góry sięgają do 800 m. Teren lesisty (jodła, świerk) nad piękną rzeką Dunajcem i górskim potokiem Smolnikiem.

Stacja kolejowa Marcinkowice (na linii Kraków—Chabówka—Nowy Sącz—Krynica) parę minut oddalona od dworu. Połączenia kolejowe — zwłaszcza z Nowym Sączem — bardzo dogodne.

Wycieczki koleją, automobilami lub końmi do pobliskich uzdrowisk: Zakopanego, Krynicy, Szczawnicy, Żegiestowa itd.



Letnisko Przyszowa, p. Limanowa

Letnisko, prowadzone przez właściciela majątku ziemskiego, zapewnia gościom wszelką opiekę i wygodę w atmosferze polskiego dworu.

Bliskość miasta Nowego Sącza ułatwia korzystanie ze wszystkich rozrywek towarzyskich.

Sezon trwa od 15 maja do 1 października. Letnisko korzysta z 66, 0-owej zniżki kolejowej w drodze powrotnej. Opłaty klimatyczne nie obowiązują.

## PRZYSZOWA

Letnisko PRZYSZOWA w powiecie limanowskim, odległe od stacji kolej. w Limanowej 12 km., od stacji kol. w Starym Sączu 18 km. Leży w dolinie lewego dopływu Dunajca, rzeczki Słomki i na stokach, ciągnących się po obu jej stronach.

Przed ośmiu laty, w r. 1922, obecny właściciel Przyszowej stworzył wśród przepięknej górskiej okolicy letnisko (460 m. nad poziomem morza). Okazała się wkrótce konieczność wybudowania kilku nowych dworków dla letników, coraz liczniej do Przyszowej napływających. Obszerne ogrody i lesisty park, otaczające cztery domy mieszkalne, dostarczają miłych ustroni wypoczynkowych.

Letnisko, urządzone według nowoczesnych wymogów, posiada wodociąg, kanalizację, światło elektryczne, duży salon, radio, tenis i i. Otwarte od połowy maja do końca września.



Grybów. Droga Berest-Krzyżówka

Oprócz letniska dworskiego, mieszczą się letnicy w domach włościańskich. Istnieje oprócz tego we wsi jeden pensjonat letniskowy.

Pięknym zabytkiem jest kościół z modrzewia, pochodzący z początków XVII w.

Opuszczając powiat Tarnowski, w drodze do Krynicy, wjeżdżamy w powiat Grybowski, który przez całą swą długość położony jest wzdłuż biegu rzeki Białej.

Od granicy powiatu aż do Grybowa droga biegnie łącznie z rzeką Białą i linią kolejową Grybów—Tarnów, tworząc piękne widoki, zaczynające się koło Ciężkowic, obok letniska akademickiego w Pławnej, aż do samego Grybowa.

## GRYBÓW

położony w pięknej okolicy, znanym jest z wiaduktu kolei Tarnów—Leluchów o sklepieniach ceglanych, wysadzanych w czasie wojny częściowo, żelbetem naprawianych, jak również z nadzwyczaj łagodnego klimatu i zdrowej wody ujętej odpowiednio do picia.

Jadąc dalej na południe, przejeżdżamy okolicą już wybitnie podgórską coraz wyżej, aż w gminie Berest droga wijąc się wśród lasów licznymi zakrętami, z widokiem w górskie doliny, opuszcza powiat grybowski, zbliżając się do perły wód polskich — Krynicy.



Na Radziejowej

Fot. J. Konopacki



Tereny narciarskie pod Piwniczną

W okolicy Grybowa jest szereg b. miłych letnisk górskich. Pragnący zwiedzić zachodnie zagłębienie naftowe w powiecie gorlickim mogą od Zborowic jechać wprost na Zagórzany do Gorlic, mając z góry piękny widok na dolinę Białej i miasteczko Bobowę.

## TERENY TURYSTYCZNE

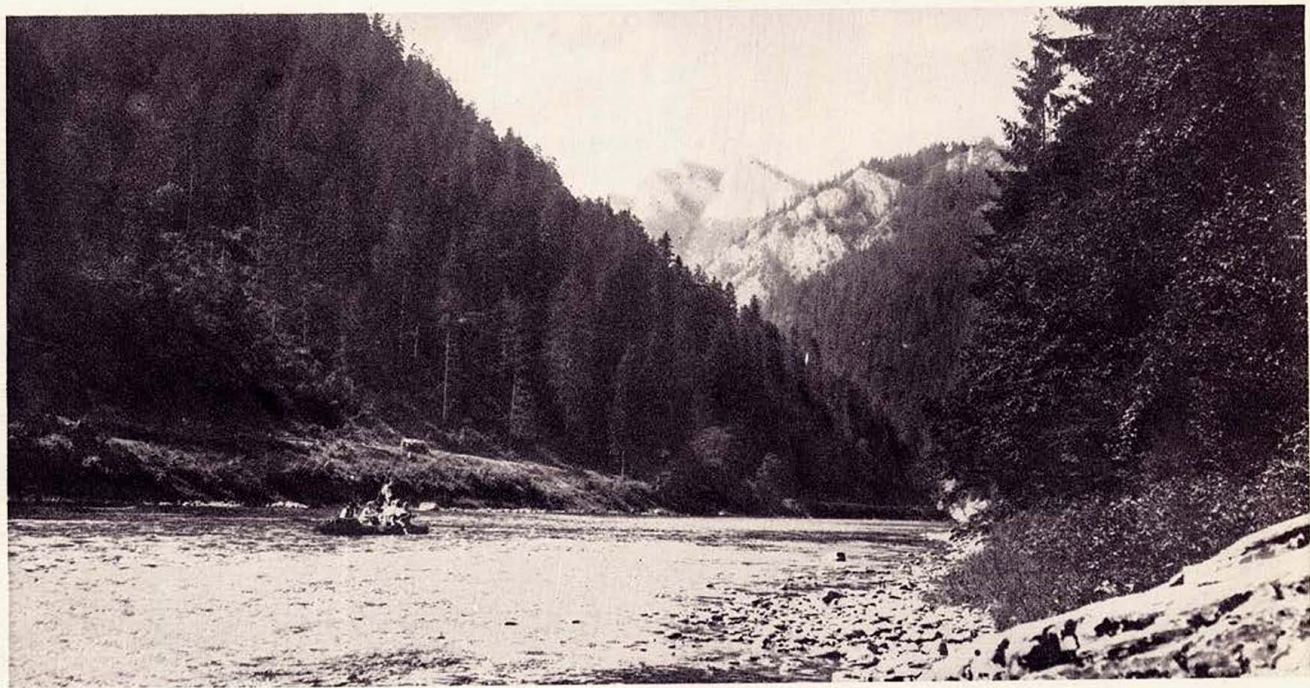
Beskid Sądecki, jako część Beskidu Zachodniego, rozpoczyna się od przełęczy Tylickiej i doliny Białej i sięga po przełom Dunajca w Rożnowie, i od Krościenka do Starego Sącza. Przełom Popradu dzieli go na dwie części: część wschodnią t. zw. pasmo Jaworzyny Krynickiej (1116 m) i zachodnią t. zw. pasmo Radziejowej (1265 m).

Krajobraz Beskidu Sądeckiego jest w szczególności różnorodny i odznacza się wielką malowniczością. Niema tu wprawdzie czaru i przepychu, właściwego górcom wysokiego typu, niema dzikości i grozy Tatr, lecz mimo to jest wiele powabów i kras górskiej.

Dolina Popradu jest największą doliną przełomową w Beskidach Zachodnich. Poprad, wypływając na południowych







Pieniny. Zjazd łódkami

Fot. I. Gawłowski



Beskid Sądecki. Na Prehybie

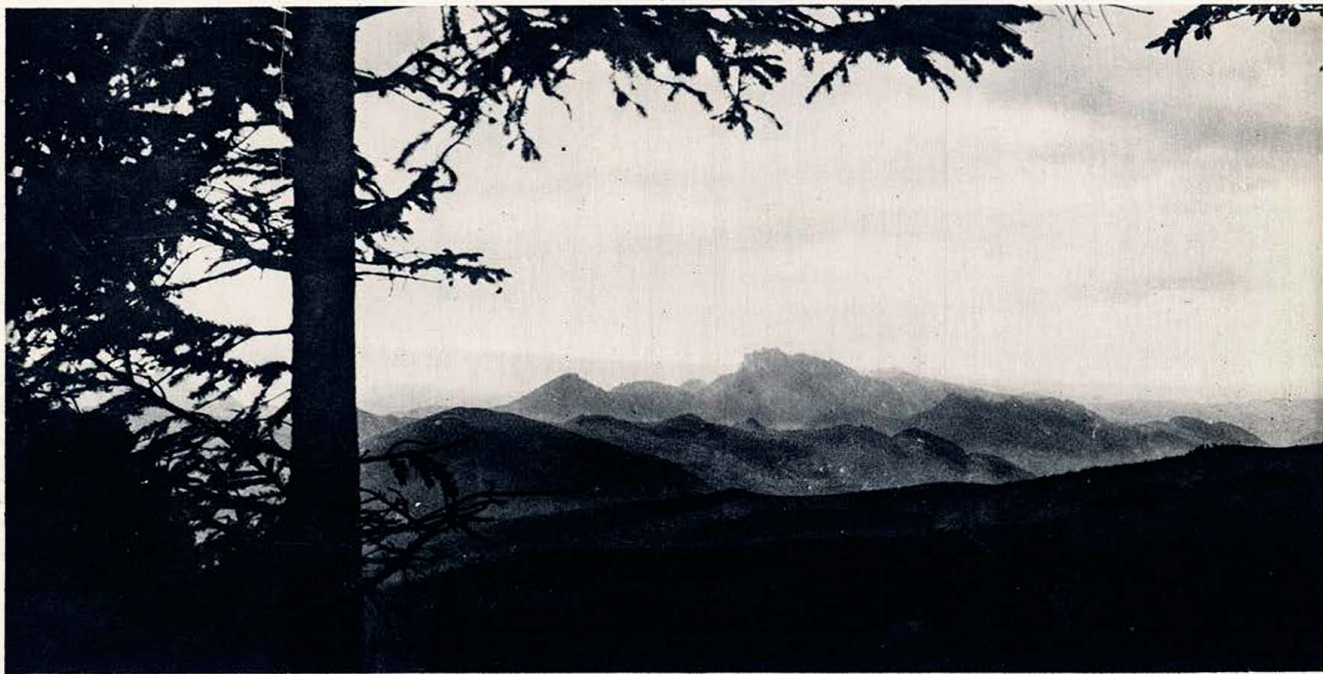
Fot. F. Rapp

stokach Tatr przepływa całą kotlinę Spiską i przebija całe pasmo Karpat. Przełomem tym prowadzi tor kolejowy z Nowego Sącza do Krynicy, posuwając się bezustannie nad brzegiem rzeki.

Dolina staje się odtąd coraz węższą i coraz bardziej krętą. Mijamy Żegiestów-Zdrój. Z ukrytego w wąwozie zdrojowiska zaledwie dostrzegamy dachy will i czerwono pokrytą kaplicę.

Za Żegiestowem robi Poprad dwa tak potężne zakręty (zwane polską i czeską „Łopatą“), że tor kolejowy opuszcza jego łożysko i 500 m. długim tunelem przewierca kadłub góry. Stajemy w Muszynie, skąd boczną doliną dostajemy się do Krynicy.

Równie pięknym, choć jeszcze dłuższym jest przełom Dunajca między Starym Sączem i Krościenkiem. I tu znajdujemy się w pośrodku gór wyniosłych i pięknych, zamknięci w ciasny wąwóz z gołymi obrywami stoków lub w przeróżną zieleń umajonemi zboczami, które zwłaszcza w jesiennej porze skutkiem różnorodności drzew liściastych (zwłaszcza koło Kłodnego) i szpilkowych do niebywale pięknych efektów kolorystyki dochodzą. A przecież to jednak tylko wstęp do tego małego, ale cudnego poematu przyrody górskiej, jakim są Pieniny.



Widok z Beskidu Sądeckiego na Pieniny

Lecz dopiero dla pieszego turysty otwierają się w Beskidzie Sądeckim wspaniałe wycieczki. Choćby wspomnieć tylko o lasach na Pisanej lub pod Radziejową. To już nie lasy, ale głucha knieja bukowa bierze nas w swe objęcia. Drzewa stare, omśzałe, pokręcone, bezruch i pustka, państwo dzików. Droga ledwo widoczna, nawet mijane polanki nie tętną weselem, lecz jakąś głuchą posepnością. Nie litewskie to wprawdzie, ale równie stare i równie wieszczą godne — ciemne odwieczne puszcze. Stoją w tych borach olbrzymy leśne, świadki minionych wieków, kiedy to Małopolska „szumiała jednym lasem“ — kiedy z Krakowa ku Węgrom wiódł szlak leśny, wzdłuż Dunajca i Popradu, z szeregiem zamków strażnic, dziś już zapadłych w ruiny, pokrytych runią i lasem. Nie litewskie to wprawdzie bory — ale przecież rozbrzmiewały w nich przed wiekami potężnym echem rogi bawole drużyn myśliwskich Króla Władysława Jagiełły, który rzuciwszy ojczyste strony często w tych kniejach na łowach rad gościł.

Lub znowu tętniące weselem, skąpane w słońcu polany Prehydy lub Szczawnickiej Hali przykuwają wzrok krajobrazem górskim rzadkiej piękności i mocy. Skierowane ku wschodowi oko sunie po falistej linii grzbietu i lesistych rozdołach, pada na pas skalic Pienin. Z magnetyczną siłą przyciąga do siebie wzrok patrzącego widok Tatr; widziane stąd z boku przedstawiają niezwykle ugrupowanie, zlewające się w porze mglistej w zbitą masę stalowego koloru lub błyszcząc — gdy powietrze czyste — całą ostrością swej subtelnej rzeźby.

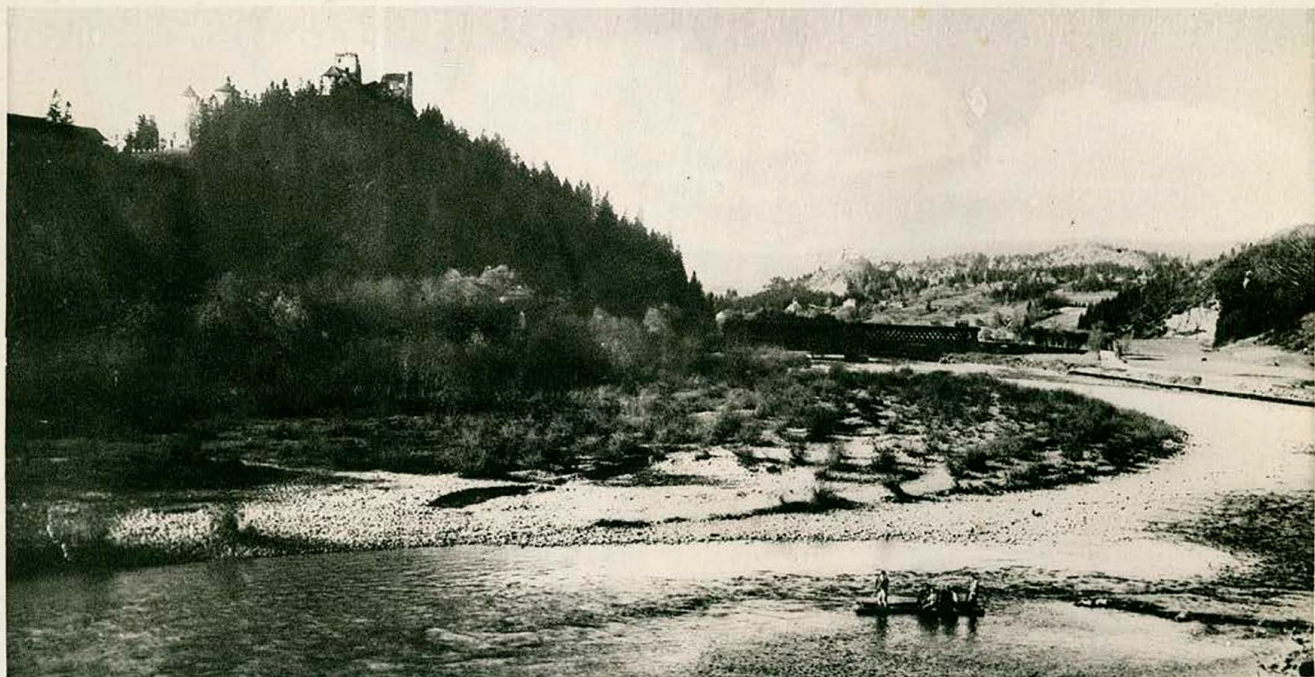
Wieniec wzgórz i pagórków, okalających Nowy Sącz, stoki bliskich gór w dolinie Popradu są również znakomitemi terenami dla wycieczek narciarskich. Przedewszystkiem odpowiada Beskid Sądecki temu, co jest najważniejszym postulatem narciarstwa tj. krótkie podejścia a długie zjazdy i warunki zimowe bardzo korzystne (Eljaszówka, Jaworzyna, Ptaszkowa). Te to warunki jakoteż i wyborne tereny ćwiczebne czynią Nowy Sącz pierwszorzędną ostoją ruchu narciarskiego.

Turystyką górską letnią i zimową zajmuje się Oddział „Beskid“ — Pol. Towarzystwa Tatrzańskiego z siedzibą w Nowym Sączu i takież Oddział w Krynicy. Staraniem tych Oddziałów istnieje obecnie w Beskidzie Sądeckim ponad 180 km szlaków turystycznych, znaczonych farbami i tablicami orjentacyjnymi, z czego 50 km przypada na ów wspaniały, biało-czerwonobiałe szlak główny Beskidzki, który rozpoczyna się w Ustroniu na Śląsku, biegnie przez najważniejsze szczyty Beskidu Zachodniego, a więc Baranią Górę, Pilsko, Babią Górę, Gorce i Pieniny, wkracza na teren Sądecki w Krościenku i biegnie tu przez Dzwonkówkę, Prehybę, Radziejową, Rytro, Pisana

Halę i Jaworzynę do Krynicy. Pozatem istnieje utrzymywane przez Oddział Krynicki P. T. T. tymczasowe schronisko turystyczne na Jaworzynie Krynickiej oraz utrzymywane przez Oddział Nowosądecki tymczasowe schronisko pod Pieninami w Szczawnicy. Z powodu braku funduszków nie można było dotychczas zrealizować projektu budowy schroniska na Prehybie i na Jaworzynie Krynickiej.

Najpopularniejsze wycieczki w Beskidzie Sądeckim:

- 1) Makowica z Rytra obok ruin zamku 1 godz. (znaki biało-czerwono-białe),
  - 2) Prehyba z Rytra 4 godz. (zn. biało-żółto-białe),
  - 3) Radziejowa i Rogacz z Rytra (zn. biało-czerw.-białe) lub z Piwnicznej (zn. biało-żółto-białe) 3—4 godz. .
  - 4) Pisana Hala z Piwnicznej 3 godz. (zn. b.-żółto-białe),
  - 5) Eljaszówka z Piwnicznej 3 godz. (zn. b.-zielono-białe),
  - 6) Jaworzyna Krynicka z Krynicy 3 godz. (zn. b.-czerw.-b.).
- Jako dojścia z doliny Popradu do Pienin służą szlaki:
- 7) Rytro—Prehyba—Szczawnica: 7—8 godz. (znaki biało-żółto-białe),
  - 8) Piwniczna — Obidza — Szczawnica: 6—7 godz. (znaki biało-czerwone).

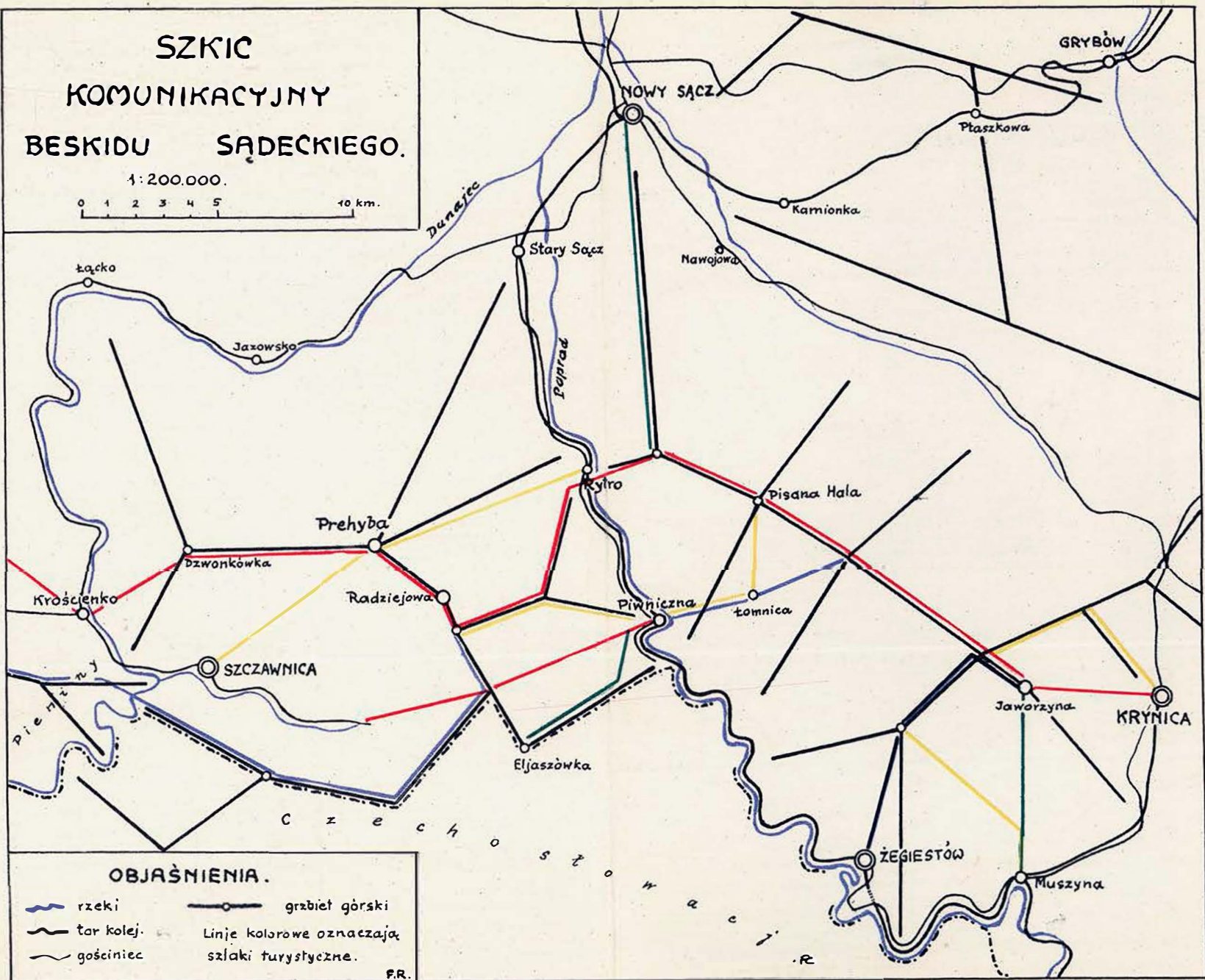


Pieniny. Ruiny zamków Niedzicy i Czorsztyna

# SZKIC KOMUNIKACYJNY BESKIDU SADECKIEGO.

1:200.000.

0 1 2 3 4 5 10 km.

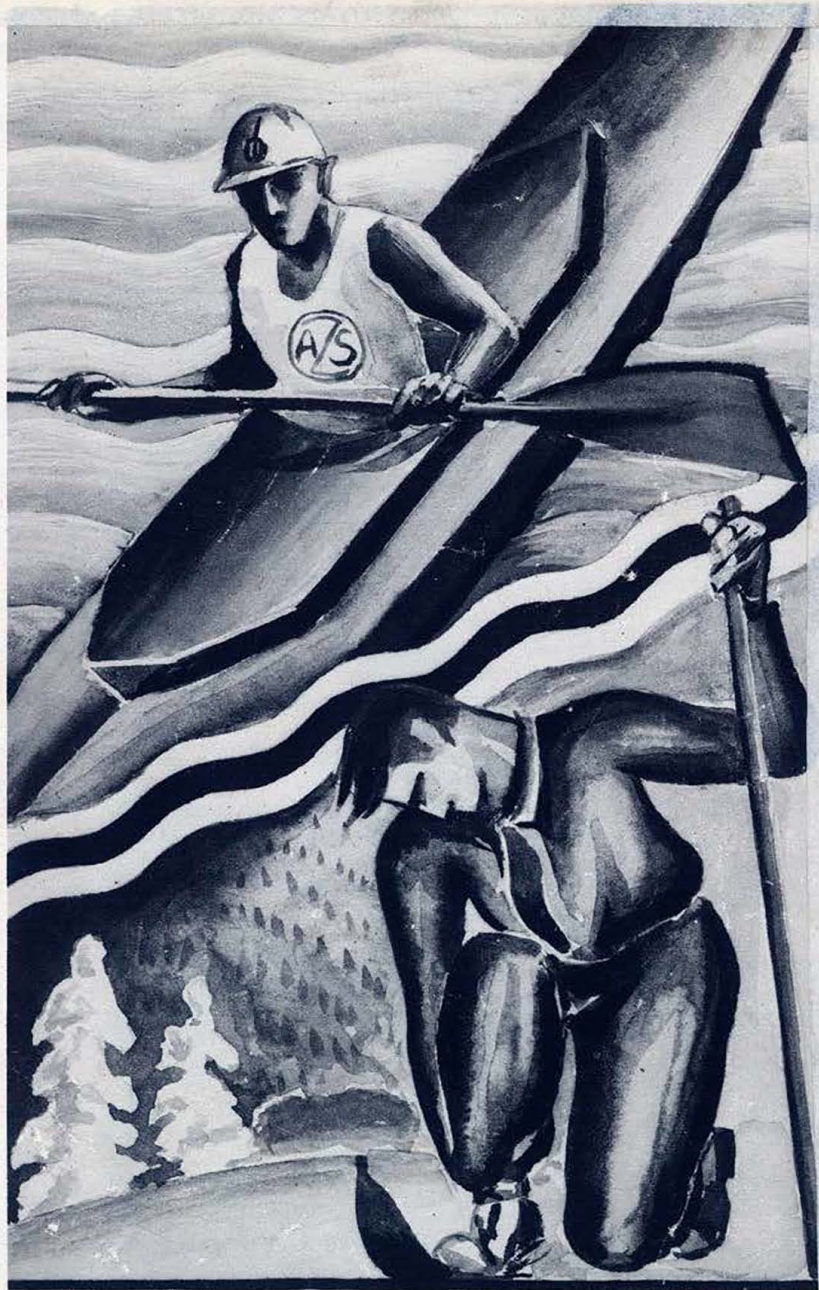


F.R.

30 gr.  
a. ha. My. v. tami. Koatlar  
a. Poimanin 31 VII 1930.



4/6



NOWY SĄCZ 1930 • NAKŁADEM: WOGSĄOECKIEGO KOMITETU POWIATOWEGO • M. W. K. T. W POZNANIU •