

OLINA POPRADU

I JEJ
UZDROWISKA



10⁰/₀ czystego zysku na Instytut Balneolog. w Krakowie

CENA 50 GR.

TOWARZYSTWO PRZYJACIÓŁ DOLINY POPRADU W ŻEGIESTOWIE



Żegiestów-Zdrój „Biały Orzeł”

Telefon Nr. 34.

Towarzystwo pracuje nad kulturalnym i gospodarczym rozwojem miejscowości, położonych w Dolinie Popradu i jego dopływów, czuwa nad zachowaniem piękna jej przyrody, propaguje piękno i wartości lecznicze doliny, popiera także rozwój turystyki i sportów.

Statut Towarzystwa wewnątrz.

**WSTĘPUJĄCIE w szeregi Towarzystwa i pamiętajcie o do-
rocznej jego uroczystości „Zielonych Świąt nad
Popradem”, dniu Walnego Zgromadzenia członków
Towarzystwa w Żegiestowie.**

OLINA POPRADU

I JEJ
UZDROWISKA



RYTRO
PIWNICZNA
ŁOMNICA
ŻEGIESTÓW
MUSZYNA
KRYNICA
I INNE.

ŻEGIESTÓW 1935/36.

Nakładem Towarzystwa Przyjaciół Doliny Popradu.
Członkami drukarni Józefa Styfłego w Przemyślu.



152 874

908(458)

AKC. 33 1988 r.



Poprad! urocza, dzika rzeka wypływająca z południowych stoków Wysokich Tatr, ongiś należąca do zlewiska Morza Czarnego, przedziera się gwałtownie poprzez łańcuchy Karpat ku północy i wartkim nurtem toruje sobie drogę ku Bałtykowi. Powszechną uwagę zwraca na siebie ten dziw przyrody.

Nad tym dziwnym i dzikim Popradem, który wbrew naturze zawraca dziwacznie ku północy, dumnie przebijają góry, jakby tęsknił za Wisłą, nieraz zastanawiał się Marszałek Józef Piłsudski, który w czasie swych pierwszych bojów podczas przeprawy przez wezbraną Wisłę pod Opatowcem zadawał sobie pytanie, czy to nie Poprad właśnie był przyczyną gwałtownego przyboru wód wiślanych: „Czyżby ten rycerz co góry przewierca, nam — mnie i strzelcom — psocił w tych bojach!? — Chyba nie! Deszcze były tylko dla Dunajca, a ten dziki i dziwaczny Poprad to chyba symbol mój i strzelców“.)*

Poprad, rycerska, wierna rzeka, nigdy Polsce nie psocił. Przepiękna jego dolina to prastara siedziba wspólnoty słowiańskiej, rozciągającej się od Bałtyku

*] Józef Piłsudski: „Moje Pierwsze Boje“ Warszawa 1925.
Patrz ponadto Dr. Adam Gadomski: „Z fizjografji dorzecza Popradu“ Warszawa 1934.

po Adrjatyk, wspólna dziedzina sąsiadujących ze sobą Słowaków, Łemków i Polaków.

Poprad, rzeka graniczna, która nie dzieli lecz łączy. Dolina Popradu to nie krwawe pobojuwisko lecz ongiś wielki trakt wodny, na którym wzajemnie przenikały się wpływy kulturalne państwa wielkomorawskiego, prastary szlak św. Kingi, droga szlachty polskiej, spieszącej na „pacta conventa“ do Koszyc, droga tryumfalnego powrotu Jana Kazimierza, droga odwrotu ustępujących przed wrażą przemocą Konfederatów barskich, siedziba szlacheckiego konwiktu OO. Pijarów.

Dolina Popradu to jedno wielkie przepiękne uroczysko łączy w sobie całą bezpośredniość dzikiej przyrody z zacisznym nowoczesnym komfortem, to prawdziwy raj dla turysty i sportowca, to też nie dziw, że szeregi miłośników i przyjaciół Doliny Popradu z dnia na dzień rosną a poważny ich odsetek nawet na stałe się tu osiedla tworząc coraz bardziej zwarte osady o coraz wyższym poziomie gospodarczym.

Zbiorowy wysiłek przejeźdnego kuracjusza i osiadłego tu mieszkańca przy wybitnej pomocy i opiece władz Odrodzonej Polski usuwa zaniedbania pochodzące z czasów zaborczych i sprawia, że Dolina Popradu w coraz bardziej przyśpieszonym tempie staje się tym najmiłszym, południowo-słonecznym, zacisznym zakątkiem naszej Ojczyzny, do którego zdrojów spieszą coraz liczniejsze rzesze z całej Rzeczypospolitej po zdrowie, pokrzepienie i wypoczynek.

Inż. Jan Brzozowski
Prezes Twa Przyjaciół Doliny Popradu.

WARTOŚCI LECZNICZE ZDROJÓW DOLINY POPRADU

Zdrowiska, to jest zakłady przyrodo-lecznicze, rozporządzające rozmaitemi wodami mineralnymi, jako podstawowym czynnikiem leczniczym, budziły zawsze i budzą w dalszym ciągu wielkie zainteresowanie całego społeczeństwa i jego sfer gospodarczych.

Niema w całej Polsce, jak długa i szeroka, połąci kraju, któraby dla balneologii posiadała tak wielką ważność i wartość, jak skrawek pogranicza, ciągnący się od pienińskiego przełomu Dunajca w powiecie nowotarskim przez południową część powiatu nowosądeckiego po rzekę Ropę w powiecie gorlickim.

Zawdzięcza to nader licznym źródłom wód kruszcowych z rodziny t. zw. wód kwaśnych, określonych w języku lekarskim mianem szczaw, rozrzuconym w dolinach Dunajca, Popradu i Ropy.

Prawie, że gniazdowate ugrupowanie źródeł wód kruszcowych w Dolinie Dunajca zmienia się na popradzkim odcinku naszego pasa zdrojowego na rozmieszczenie łańcuchowe. Ważniejsze ogniwa powyższego łańcucha tworzą źródła Głębokiego, Łomnicy, Wierchomli, Piwnicznej, Żegiestowa, Milika, Muszyny, Krynicy i wielu innych. Razem około 68 źródeł.

Źródła te tryskają po największej części w do-

linach potoków i rzeczek a wody ich mieszają się z wodami słodkimi Popradu.

Ze względu na skład chemiczny trzeba ich wody rozdzielić na dwie grupy, na grupę szczaw-wapniowo-żelazistych i na grupę szczaw-alkaliczno-wapniowych również z domieszką żelaza.

Drugą z tych grup reprezentują źródła Głębokiego oraz źródło Słotwiński i Zuber w Krynicy. Wody z pierwszej grupy znajdują się w Łomnicy, Piwnicznej, Wierchomli, Żegiestowie, Miliku, Krynicy i w wielu innych miejscowościach nadpopradzkich.

Ta wielka obfitość źródeł, a jeżeli chodzi o szczegółowe składy wód, także różnorodność stopniowań pod względem ilości podstawowych składników czyni z całej Doliny popradzkiej coś w rodzaju zagłębia balneologicznego i otwiera przed nią wspaniałe widoki rozwoju, jako wielkiego ośrodka przyrodoleczniczego, a to tem bardziej, skoro sprzyjają temu także bardzo dobre warunki klimatyczne.

SPORT I TURYSTYKA NAD POPRADEM

Znane są powszechnie i uznane nadzwyczajne wartości uzdrowiskowe i letniskowe Doliny Popradu. Bogata ilość źródeł o pierwszorzędnej wartości leczniczej oraz związane z eksploatacją tych źródeł postępowe urządzenia, wspaniały stan zadrzewienia doliny wijącego się cudownie Popradu, przepiękny krajobraz i urozmaiconą rzeźbę terenu — to niewyczerpane skarby, które będą zawsze ściągały rzesze szukających zdrowia i wypoczynku.

Ale Dolina Popradu posiada jeszcze inne cenne walory, których nie można pominąć. Stanowią one najbardziej współczesną atrakcję dla wzmagającego się ruchu turystycznego, dla którego Dolina Popradu została przez naturę najbardziej szczerze wyposażoną. Aby zaspokoić najbardziej współczesne potrzeby z dziedziny wychowania fizycznego i sportu, czyni się wszystko dla ich zrealizowania. Dostęp, warunki życia i mieszkania, rozrywki, to sprawy w Dolinie Popradu prawie zupełnie na poziomie europejskim rozwiązane. Dziś samorząd i inicjatywa prywatna dokładają starań, by stworzyć możliwości dla wyzyskania przyrodzonych warunków terenu w kierunku należytej obsługi sportu kajakowego i motorowego w lecie, oraz narciarskiego w sezonie zimowym.

Popularność tych trzech kierunków sportu, mającego przede wszystkim cechy turystyczne, wzrasta z roku na rok. Wszyscy jesteśmy przecież świadkami żywiołowego wprost rozwoju sportu kajakowego w lecie i narciarstwa w zimie.

Poprad jest jedną z najpiękniejszych rzek polskich, a po Dunajcu drugim najbardziej używanym szlakiem kajakowym. Droga od Muszyny do Sącza wraz z przełomem w Żegiestowie, to szlak przepiękny i nadzwyczaj emocjonujący. Szlak ten jeszcze w sezonie letnim 1935 zostaje wyposażony w potrzebne urządzenia, przede wszystkim w przystanie w Muszynie, Żegiestowie, Piwnicznej i Rytrze. Równocześnie, wraz z urządzeniem przystani, rozwiąże się sprawę informacji dotyczących noclegów, miejsca przechowania sprzętu i t. p.

Ukończenie będącej w budowie drogi wzdłuż Popradu ożywi czekający na tę drogę sport motorowy. Obecnie praca postępuje naprzód, by drogę tę jak najrychlej oddać do użytku publicznego. Będzie to niewątpliwie najpiękniej położona droga w Polsce, konkurująca skutecznie z podobnymi uni-katami na Zachodzie.

Także w dziedzinie sportu narciarskiego czyni się pewne inwestycje mające na celu zapewnienie mu należytych warunków rozwoju. W najbliższym czasie dysponować będzie Dolina Popradu torem saneczkowym, oraz przystosowaną do potrzeb miejscowych skocznią narciarską.

I dla tych wszystkich, którzy pragną obcować z przyrodą górską i krzepić swe siły, pracuje się w kierunku ulepszenia szlaków turystycznych. Na szlaku beskidzkim ukończono budowę schroniska na Jaworzynie, a projektuje się także budowę schronisk na Pustej i Obidzy.

W końcu należy koniecznie wskazać na tę okoliczność, że Poprad na tle pięknej przyrody stwarza wszelkie dogodne możliwości także dla rozwoju sportu wędkarskiego i rybackiego w całym swym biegu.

Dolina Popradu zasługuje zatem na jak najwyższe zainteresowanie się nią przez ludzi uprawiających sport i turystykę czynną. — Ujęcie inicjatywy w kierunku obsługi tych potrzeb przez Towarzystwo Przyjaciół Doliny Popradu, a więc ruchliwy i świadomych celów czynnik społeczny daje gwarancję, że sport i turystyka w Dolinie Popradu znajdą odpowiednie i na wysokim poziomie stojące warunki rozwoju.

DOLINĄ POPRADU OD N. SĄCZA DO KRYNICY

NOWY SĄCZ

Stare historyczne miasto z XIII wieku jest siedzibą powiatu. Leży w rozwidleniu górskich rzek Dunajca i Kamienicy w kotlinie o świetnych warunkach zdrowotnych i wśród bogato zalesionych okolic. Miasto to liczy około 33.000 mieszkańców, jest ważnym ośrodkiem handlowo-przemysłowym, siedzibą władz, urzędów, instytucyj użyteczności publicznej, szkół i wiele innych. Wyposażone jest w nowoczesne urządzenia, tworzy ważny węzeł komunikacyjny, z którego rozchodzą się trzy linje kolejowe i kilka bitych dróg. Dogodna komunikacja kolejowa ze wszystkich miast polskich, dostateczna komunikacja autobusowa z niektórymi najbliższymi miastami, jak Kraków, Tarnów, Jasło i t. d., zapowiada się w przyszłości połączenie lotnicze z większymi miastami Polski i zagranicą.

Posiada wiele cennych zabytków, jak zamek Kazimierza Wielkiego, mieszczący w sobie muzeum ziemi sądeckiej i bibliotekę, 2 kościoły z XV wieku i kilka starych budowli, jak ratusz, dom gotycki i wiele innych.

Naturalnym bogactwem Nowego Sącza jest jego położenie, odznaczające się pięknnością krajobrazów, znakomitem górskim powietrzem, a nawet tu i ówdzie znajdują się źródła mineralne.

Obfitość rzecznych kąpiel, dogodne warunki dla sportu kajakowego i turystyki podnoszą walory tego miasta i okolicy.

Nie brak jest także cennych zabytków nad Dunajcem, jako dawnym szlakiem rzeczny na Węgry, liczne szczątki twierdz i zamków są dowodem bogatej w zdarzenia przeszłości i z tych powodów szlak Dunajca zwiedzany jest przez całe rzesze turystów.

STARY SĄCZ

Podobnie jak Nowy Sącz miasto to leży w widłach przy ujściu Popradu do Dunajca u stóp Pogórza (423 m).

Dzieje tego miasta datują się od XIII wieku. Skupiał się w niem niegdyś handel z Węgrami, pamięta napady tatarów.

Liczy obecnie około 9.000 mieszkańców, posiada bardzo stare zabytkowe kościoły, klasztor obronny (SS. Klarysek), w którym mieszczą się zwłoki bł. Kingi i jej pamiątki.

Ze stacji kolejowej odbywa się autobusami dojazd do bardzo uczęszczanych zdrojowisk i lotnisk: Krościenko 35 km, Szczawnica 42 km.

Miasto to jest także miejscowością wypadową dla turystów urządzających wycieczki do Pienin a przez najbliższe wzgórza tak w porze letniej, jak i zimowej, na Radziejową (1265 m).

Otoczenie miasta tworzą piękne i rozległe lasy

państwowe, które stwarzają dla letników możliwości przyjemnych spacerów i dalszych wycieczek.

Stary Sącz posiada parę hoteli, restauracyj, domków letniskowych i wiele innych pomieszczeń o dobrych warunkach na letnie wywczasy.

BARCICE

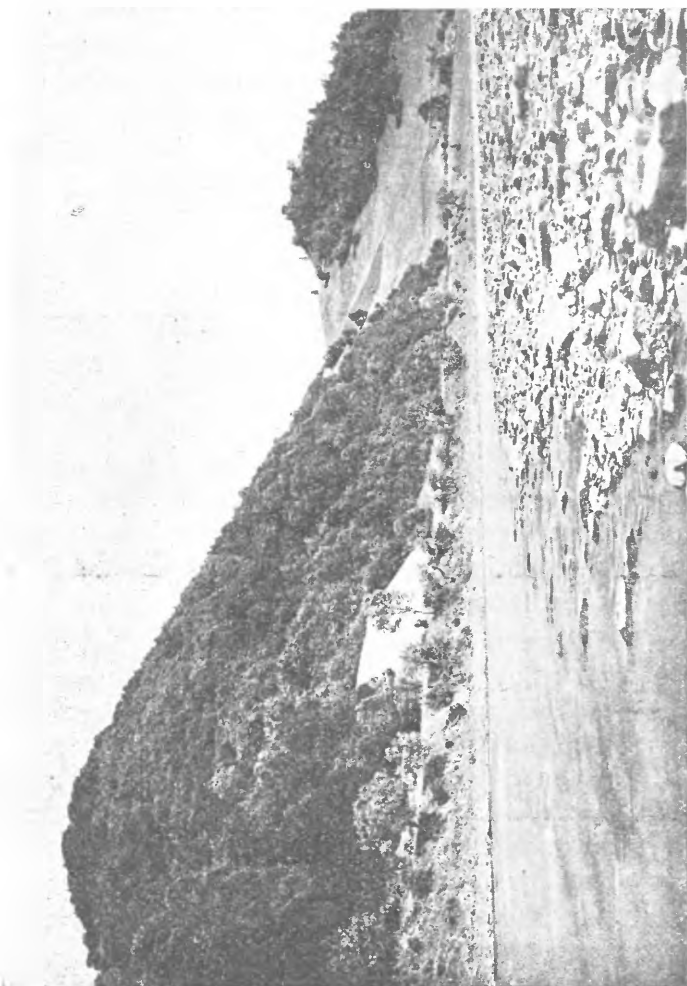
Położone 330 m n. p. m. są schludną wioską rozpościerającą się w szerokiej Dolinie Popradu, niedaleko ujścia jego do Dunajca. Miejscowość ta nadaje się specjalnie dla obozów i kolonij wypoczynkowych ze względu na swe płaskie tereny nadrzeczne i obfitość lasów.

Ludność polska. Dwa źródła siarczane, dotychczas nieeksploatowane, wykorzystywane są przez letników bezpłatnie.

W ostatnich latach pobudowano większą ilość domków letniskowych, w których można się tanio i wygodnie urządzić na wywczasach letnich. Warunki aprowizacyjne bardzo dogodne. Przystanek kolejowy i poczta w miejscu. Wszelkich informacji udziela sołtys tej miejscowości.

RYTRO NAD POPRADEM

Miejscowość wznosi się 340 m n. p. m. Leży w odległości 10 km na południe od Starego Sącza, dalej na południe sąsiaduje z Piwniczną.



RYTRO — widok z nad Popradu, w dali ruiny zamku

Rozciąga się w Dolinie Popradu i wpadających do niego potoków, okolona od wschodu wzgórzami, posiada wielką różnorodność nasłonecznienia w różnych partiach terenu. Obok zboczy zwróconych ku południowi i zasłoniętych od wiatrów, posiada cieniste stoki północne i przewiewną Dolinę Popradu.

Rytko znane było dotąd głównie ze wspaniałych kąpiel w Popradzie, który jest tu bezpieczny i zdawna polecany przez lekarzy dla uspokojenia nerwów. Łagodny klimat w porze letniej więcej suchy aniżeli w Krynicy nadaje się i dla osób słabszego zdrowia, zalecany jest specjalnie jako uzupełnienie leczenia po Krynicy. Prócz walorów klimatycznych ma Rytko także możliwości lecznicze w pobliskim Głębokiem, w którym znajdują się źródła mineralne używane jako szczawy do picia, jak również i do kąpieli leczniczych domowych.

W Rytrze mieści się parafia rzymsko-katolicka, poczta, stacja kolejowa, szkoła, Zarząd tartaku, schronisko turystyczne i szkolne, stacja turystyczno-narciarska, kilka gospod i sklepów.

W ciągu ostatnich 10 lat wybudowano tu kilka pensjonatów i will oraz wiele domów, nadających się do prowadzenia gospodarki letniskowej. Charakterystycznym jest, że budynki te rozmieszczone są na różnych wysokościach do 600 m, a osiedla ludzkie dochodzą nawet do 900 m.

Rytko posiada bezpośrednie połączenia kolejowe ze wszystkimi większymi miastami Polski. Oddalone

jest od Nowego Sącza 17 km, czas jazdy koleją 25 minut, od Krynicy 44 km, czas jazdy koleją 1 godz. 27 min., od Piwnicznej 6 km, czas jazdy koleją 10 minut.

Szczególnie ważne znaczenie ma obecnie Rytro dla turystyki. Ze względu na swe położenie następuje wiele atrakcyjnych wycieczek poprzez wysokie pasma górskie, pokryte pięknymi, odwiecznymi lasami. Na uwagę zasługuje pasmo Radziejowej (1.250 m), Przechyby (1.190 m) z pięknym widokiem na Tatry, Pieniny, Gorce, Babią Górę i wiele innych szczytów. W przeciągu 2 do 3 godzin możemy przejść z Rytra do Szczawnicy, Pienin, Krościenka.

W jednym dniu z Rytra wytyczonym szlakiem turystycznym dostać się można przez Niedzicę do Bukowiny pod Tatrami. Rytro znajduje się na węźle głównego szlaku turystycznego, który prowadzi od zachodnich kresów Polski aż na Czarnohorę, ku wschodowi po prawym brzegu Popradu ciągnie się grzbiet Makowicy (1.000 m), którym można się dostać do Krynicy lub zejść do Piwnicznej, Żegiestowa, Muszyny, lub innych miejscowości.

Prócz wielkich wycieczek dla wprawnych turystów istnieje cały szereg mniejszych lub większych spacerów po drodze nad Popradem, bądź też po dolinach między grzbietami lub po mniejszych szczytach. Specjalnością Rytra są ruiny zamku królewskiego strzegącego Doliny Popradu i Roztoki.

Także, i dla narciarstwa są dobre tereny i to

zarówno w miejscu jak i w okolicy. Zaznaczyć należy, że dla wytrawnych i doświadczonych narciarzy stanowi Rytro niezwykle obszerny i urozmaicony program wycieczek o charakterze wysokogórskim, dającą sposobność do opanowania terenu.

Automobiliści mogą odbywać piękne wycieczki przez Spisz i jego piękne dawne miasta polskie do Tatr południowych. Budowana obecnie wzdłuż Popradu przez Żegiestów droga do Muszyny umożliwi dostęp do Krynicy.

Dla amatorów wędkarstwa ma Rytro wspaniałe tereny, z których można korzystać za zezwoleniem. W odpowiednich porach są również bardzo interesujące tereny myśliwskie.

GŁĘBOKIE

W oddaleniu 2.5 km od stacji Rytro w kierunku południowym przy szlaku kolejowym Nowy Sącz - Krynica leży na prawym brzegu Popradu przysiółek Głębokie. Tryskają tam ze szczelin piaskowca trzy źródła ujęte w betonowe studnie. Najobfitsze z powyższych źródeł nazwano zdrojem Kingi.

Przeprowadzona w roku 1904 analiza tej wody wykazała pod względem chemicznym szczawę alkaaliczno - wapniowo - magnezowo - litową o niezwykle korzystnym składzie.

Znaczna wydajność tych źródeł, z których korzysta nietylko okoliczna ludność, ale także liczni

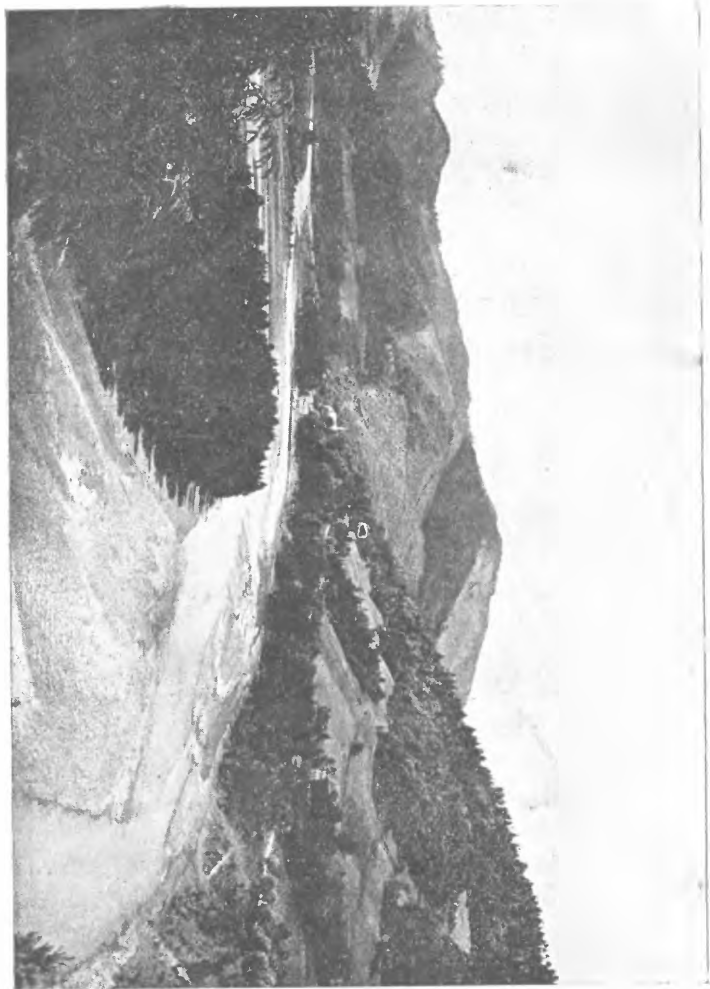
letnicy zjeżdżający do Rytra i Piwnicznej, nasuwa konieczność zapewnienia im należytych warunków rozbudowy.

Woda ze źródła Kingi, jako wybitnie lecznicza, stosowana jest u chorych z nieżytem żołądka, jelit i przewodów żółciowych, pęcherza i miedniczek nerkowych i innych.

PIWNICZNA ZDRÓJ

Zdrowisko znajduje się tuż obok pięknego górskiego miasteczka Piwniczna założonego jeszcze w XIV wieku przez króla Kazimierza Wielkiego. Gmina posiada własne bogate lasy, które zalegają znaczną przestrzeń stoków, dominującego nad okolicą masywu potężnej góry Wielkiego Rogacza (wysokość 1.182 m n. p. m.). Piwniczna położona jest nad granicą czechosłowacką na wzniesieniu 400-500 m przy linii kolejowej Nowy Sącz - Krynica na lewym brzegu Popradu.

Miasteczko otoczone jest dokoła malowniczym wieńcem gór o znacznej wysokości zwłaszcza od strony zachodniej i północnej, jak Heljaszówka (1021 m), Wielki Rogacz (1182 m) i Radziejowa (1265 m). Słoneczna otwarta ku południowi dolina Popradu otoczona od północy wysokimi górami pokrytymi gęstym płaszczem borów jodłowych i świerkowych z mieszaniną buka. Z tych względów klimat Piwnicznej jest bardzo łagodny, powietrze



PIWNICZNA — widok na Mniszek

w zimie silnie nasłonecznione a w porze letniej ochładzane wodami Popradu.

Naturalne źródła szczawowo alkaliczno - żelazisto-wapniowo - sodowe. Kąpiele mineralne i borowinowe, rzeczne i słoneczne. Leczą anemię, choroby żołądkowo - jelitowe, nadkwasotę, choroby stawów, nerwowe, chorobę Bazedowa, serca i przemianę materji. Doskonałe miejsce wypoczynkowe dla osób przepracowanych, wyczerpanych nerwowo i rekonwalescentów.

W miejscowości tej jest Zarząd miejski, Urząd parafjalny, Urząd pocztowo - telegraficzny, stacja kolejowa, kilka restauracyj i szereg sklepów.

Kilkanaście will i pensjonatów o przystępnych cenach. Liczne domki nadające się do prowadzenia samoistnego gospodarstwa domowego. Ceny przystępne (patrz ogłoszenia).

W sezonach głównych bezpośrednio połączenia kolejowe z ważniejszymi miastami Polski.

Oddalenie 23 km od Sącza, 6 km od Rytra, 17 km od Żegiestowa, 28 km od Krynicy.

Czynna i bogato zaopatrzona czytelnia Towarzystwa Szkoły Ludowej, mieszcząca się w budynku szkolnym w Rynku wypożycza książki do czytania na dogodnych warunkach.

Świetne warunki dla rybołówstwa i wędkarstwa. Potrzebne do tego celu legitymacje wydaje za opłatą Towarzystwo Miłośników Sportu Wędkarskiego w Nowym Sączu.

Dogodne możliwości sportu pływackiego i kajakowego.

Łatwe przechadzki piesze:

- 1) na szczyt Kicarza serpentynami wśród lasu (1 godzina),
- 2) doliną Czercza do Kosarzysk (1 godzina),
- 3) do Mniszka nad granicą czechosłowacką (1 godzina),
- 4) do Łomnicy Zdroju przez górę 2 km, albo szosą 6 km (ok. 2 godziny).

Wycieczki dalsze:

- 1) na szczyt Heljaszówki (1024 m) ze wspaniałym rozległym widokiem na Pieniny i Tatry (2 i pół godziny),
- 2) na szczyt Wielkiego Rogacza (1265 m), przepyszny widok na kotlinę sądecką, ujście Popradu do Dunajca, na Gorce i Tatry (3 i pół godz.).
- 3) w grupę Jaworzyny: a) na Pisaną Halę szlakiem przez Rehmanówkę (4 i pół godziny), b) na Łabowską Halę szlakiem przez Łomnicę (3 i pół godziny).

Obok wielkich walorów turystycznych Piwniczna posiada także w bezpośredniej bliskości odpowiednie pola do ćwiczeń narciarskich (Kosarzyska).

Zalecane są dalsze wycieczki na Eljaszówkę, Radziejową i Wielki Rogacz, jako posiadające w swych okolicach wyśmienite tereny narciarskie bardzo ciekawe i piękne.

ŁOMNICA - ZDRÓJ

Miejscowość ta wznosi się od 400 do 500 m n. p. m. rozciąga w dolinie potoku Łomniczanki na przestrzeni około 4 km.

Zamknięta od północy górami, zabezpieczona przed wiatrami północnymi.

W dolinie Łomniczanki wydobywają się w wielu miejscach szcawy żelaziste o wielkiej wartości leczniczej zwłaszcza dla anemicznych. Kąpiele mineralne w Zakładzie Dr. Ziarki.

W ciągu ostatnich 10 lat powstało wiele nowych will i pensjonatów obok znacznej ilości schludnych domków drewnianych, przeznaczonych dla pomieszczenia letników i kuracjuszy. Warunki dogodne. Ceny przystępne.

Łomnica Zdrój położona w odległości 11 km od Żegiestowa i 2 km od Piwnicznej przy linii kolejowej Nowy Sącz - Krynica. W sezonach głównych, letnim i zimowym, kursują bezpośrednio wagony z najważniejszych miast.

Łomnica Zdrój daje możliwości pięknych wycieczek bliższych i dalszych, a to:

- a) wycieczka nową szosą wzdłuż Doliny Popradu od przystanku Łomnicy Zdroju do stacji kolejowej w Piwnicznej (2 km). dalej szosą do Wierchomli (3 km), do Żegiestowa (7 km),
- b) od przystanku kolejowego Łomnica Zdrój doliną Łomniczanki obok Łazienek Dra Ziarki do źródła

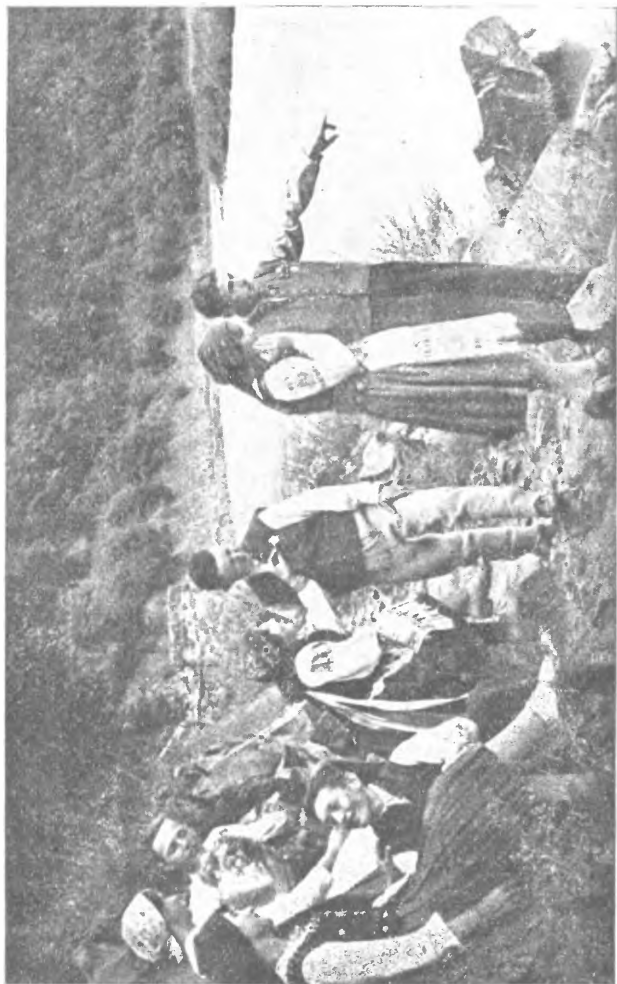
-
-
- wody mineralnej i dalej drogą w górę Łomnicy (4 km).
- c) wycieczka z Łomnicy na pobliską górę (2 km) skąd roztacza się piękny widok na szczyty okalające Piwniczną i malownicze zakręty Popradu (1 godzina),
 - d) dalsza wycieczka na Pisaną Halę, z której widać Radziejową, Tatry, Luboń, Gorce i kotlinę sądecką (2 godziny),
 - e) wycieczka na Parchowatkę, skąd widok na Tatry, Spisz i malowniczy Mniszek (1 godz. 30 min.).

Łomnica jest punktem wyjściowym w grupę Jaworzyny.

Tereny górskie w najbliższym otoczeniu można ocenić jako dobre i dość urozmaicone. Znakomite tereny narciarskie o charakterze typowo górskim prowadzą na Parchowatkę (1005 m).

WIERCHOMLA

Przystanek kolejowy Wierchomla oddalony od Żegiestowa 9 km, od Piwnicznej 6 km. Wieś ta ciągnie się wzdłuż potoku wierchomlańskiego, którego źródła znajdują się u podnóża Pustej, a wpływa do Popradu przy powyższym przystanku kolejowym. Wąski u wylotu do Doliny Popradu wąwóz poszerza się w partii środkowej, następnie rozdwaja się na 2 ramiona, z których prawe ramię biegnie w kie-



Młodzież łemkowska nad Popradem

runku północnym ku Pustej i kończy się przysiółkiem Wierchomka Mała.

Charakterystyczną cechą okolicy Wierchomli są strome i malownicze szczyty i wierchy poprzecinane poprzecznymi jarami. Miejscowość ta posiada liczne i bogate źródła mineralne szczawy i wody siarczane, dotąd nieujęte i nieeksploatowane. Ruch letniskowy stosunkowo słaby. Południowe tereny w pobliżu Popradu nadają się bardzo dobrze pod budowę domów wypoczynkowych, oraz na urządzenie kolonji wakacyjnej dla młodzieży.

Całodzienne wycieczki do Żegiestowa Zdroju przez Pustą Wielką powrót do Wierchomli, koleją, — oraz do Piwnicznej przez Halę Pisaną, powrót także koleją. Godną zwiedzenia jest w miejscu cerkiewka, wypocząć i posilić można się w sklepie u Rusiñki.

ŻEGIESTÓW WIEŚ

Wzniesiona 450 m n. p. m., oddalona od zakładu zdrojowego Żegiestów o około 1,5 km w stronę północno-zachodnią. Rozbudowana w szerokim jarze nad potokiem żegiestowskim, wpadającym do Popradu. Wieś ciągnie się w głąb ku północy na długości około 6 km i kończy się u podnóża Pustej przysiółkiem Palenice. Południowa część Żegiestowa Wsi tudzież partje nadpopradowe zajęte zostały pod rozbudowę zdrojowiskową Żegiestowa Zdroju. Malowniczo położone nad potokiem żegiestowskim

i Popradem pensjonaty i domki letniskowe dają pomieszczenie około 600 kuracjom i letnikom. Ceny mieszkań letniskowych i pensjonatów bardzo przystępne. Po stronie czechosłowackiej tuż nad Popradem korzystać można z wody źródła Sulin o wysokiej wartości leczniczej.

Ludność tubylcza łemkowska, w miejscu probostwo grecko-katolickie i cerkiew.

Płaskie wzgórza ponad wsią, szczyt Stawiska, Palenice, Barnów, przedstawiają bardzo korzystne tereny dla narciarzy. Poprzez wieś prowadzi także szlak wycieczkowy na Pustą, oznaczony odpowiednimi znakami.

Przejazd przez Poprad łódką na stronę czechosłowacką przy źródle Sulin za okazaniem legitymacji turystycznej lub przepustki Starostwa nowosądeckiego. Z tego miejsca udać się można na wycieczkę pieszą do pobliskiego Lipnika, Sulina, a na dalszą wycieczkę jednodniową do Lubowli.

ŻEGIESTÓW-ZDRÓJ

Położony 465 m n. p. m., zwrócony do strony południowej, otoczony od strony północy i zachodu pasmami górskimi które chronią go przed wiatrami. Klimat o cechach klimatu podalpejskiego.

Żegiestów Zdrój położony w pętli Popradu, stanowiącej najbardziej charakterystyczny i malowniczy fragment przełomu Popradu przez pasma górskie

152.841

Beskidu zachodniego. Żegiestów skupia w sobie prawdziwe skarby natury: góry pokryte lasami szpilkowemi, rzekę, źródła lecznicze, zaś rozłożenie krajobrazu jest tak cudne, widoki tak niespodziewane i frapujące, że zwanym jest powszechnie „perłą doliny Popradu“.

Uzdrowisko to nadaje się do leczenia w szczególności chorób serca, nerwowych, kobiecych, złej przemiany materji, artretyzmu, reumatyzmu, leczy także wyczerpania ogólne, choroby dróg pokarmowych, przy niezżytach jelit, katarach żołądka i jelit, nadmiarze kwasów żołądkowych.

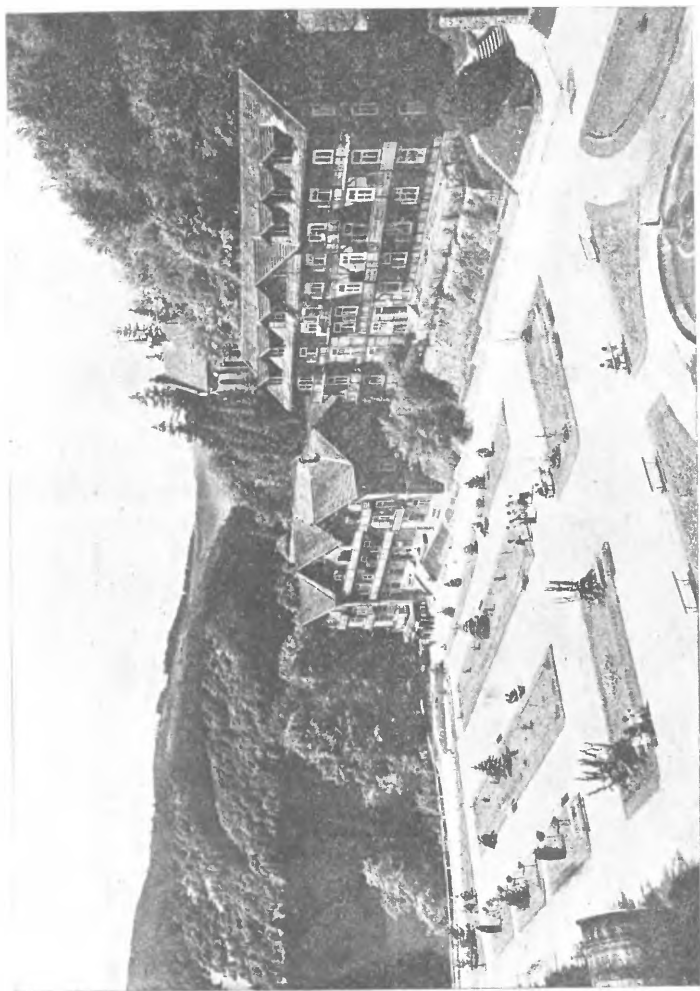
Źródła lecznicze: „Anny“, „Andrzeja“, „Sulin“ służą zarówno do picia, jak również przyrządzania kąpiele kwasowęglowych naturalnych. Ponadto kąpiele borowinowe, przyrodolecznictwo, elektroterapia, przepłukiwania, uzupełniają środki lecznicze zdrojowiska.

Oddalony od:

Muszyny	12 km,	koleją	24 minut,	dorożką	1 godz.
Krynicy	22 km,	„	45 „	„	1½ „
Piwnicznej	15 km,	„	30 „	„	1,15 „
Nowego Sącza	32 km,	koleją	1,15 godz.		

Bezpośrednie połączenia z Warszawą, Poznaniem, Łodzią, Krakowem, Katowicami, Lwowem i Stanisławowem.

Posiada Komisję zdrojową, Urząd parafjalny, Zarząd zdrojowy, Towarzystwo właścicieli realności,



ZEG!ESTÓW ZDRÓJ — partja deptaka przed domem Zdroj.

Związek lekarzy, Tow. Przyjaciół Doliny Popradu, „Orbis“, stacja kolejowa: Żegiestów i Żegiestów Zdrój, Urząd pocztowy i telegraficzny, aptekę, sklepy i restauracje.

Mieszkanie i utrzymanie w Domu zdrojowym lub w kilkudziesięciu pensjonatach od komfortowych do skromnych oraz w domkach letniskowych które dają możliwość wygodnego ulokowania kuracjuszy w skali cennika od 4 do 10 zł. Bliższe szczegóły patrz w ogłoszeniach.

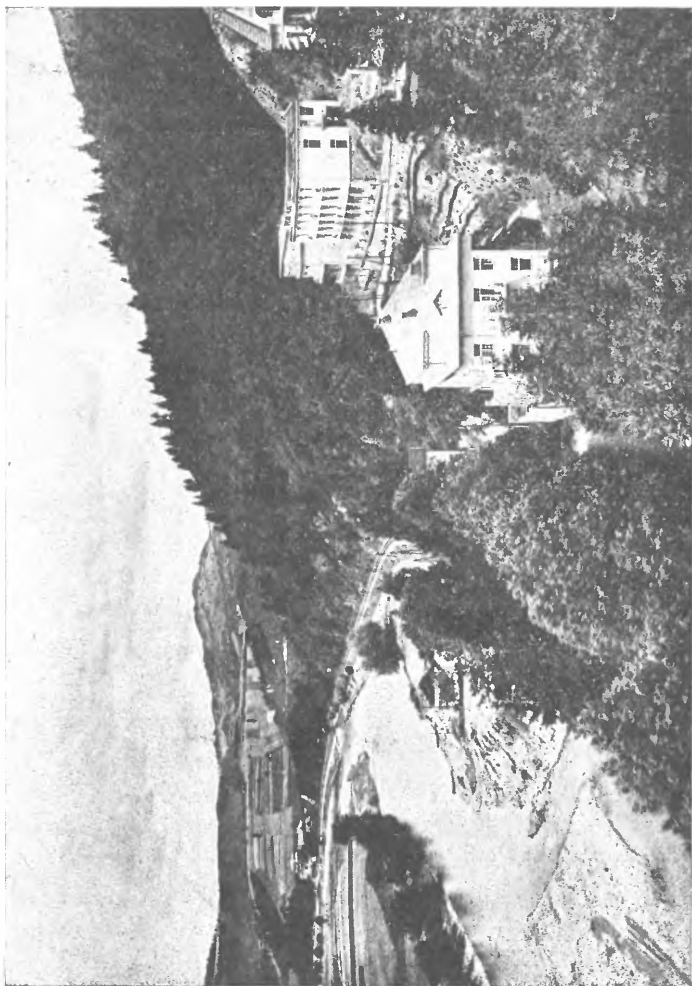
Posiada liczne urządzenia rozrywkowe jak :

Koncerty deptakowe, częste przedstawienia teatralne, dancingi. Park rozrywkowy na Łopacie, plaże, korty tenisowe, łódki, kajaki. Klub towarzyski, bridge, czytelnia. W zimie : ślizgawka, tor saneczkowy, kursy narciarskie. Główne imprezy sezonowe przypadają w okresie Zielonych Świąt — „Święto Wiosny“. 21 czerwca „Wianki na Popradzie“. W sierpniu — zawody kajakowe.

Urządzać można :

1) Wycieczki autami do Pienin i Czechosłowacji (urządza „Orbis“).

2) Krótkie wycieczki i spacer w okolicę od ½ godz. do 1½ godz.: do Kamienia Wandy, pod Krzyż, na Łopatę, do źródła Sulin, do Wodospadu w Żegiestowie, do cerkwi w Andrzejówce.



ŻEGIESTÓW-ZDRÓJ — Nowe pensjonaty
Malownicza droga do Żegiestowa wsi widocznej w dali

3) Dalsze wycieczki w okolicę:

- a) na Szczyty — wycieczka 3-godzinna, urozmaicona pięknymi widokami na zakład, na Dolinę Popradu, w stronę Muszyny, na szczyty tatrzańskie,
- b) na Stawisko — szczyt 762 m. 3—4 godz. wycieczka, nieuciążliwa, ścieżkami polnemi, drogami lasowemi, urozmaicona widokami na wzgórza od strony północnej: Pustą, Jaworzynę,
- c) na Pustą — szczyt 1116 m, 5 godz. wycieczka niewymagająca dużego wysiłku,
- d) do Krynicy — przez Pustą, Jaworzynę: wycieczka 6 godz.

4) wycieczki całodzienne:

- a) do Lubowli po stronie czeskosłowackiej — zwiedzenie zamku lubowelskiego Zamojskich, miasteczka historycznego Lubowli, stąd do Drużbak, powrót przez Mniszek,
- b) na Prehybę z Piwnicznej przez Radziejową, powrót do Rytra, skąd koleją do Żegiestowa,
- c) do Krościenka, Szczawnicy, — piesza wycieczka dwudniowa.

Wycieczki piesze dalsze i autami organizuje „Orbis“.

Dla narciarzy Żegiestów Zdrój posiada większe tereny ćwiczebne, na t. zw. Polankach w górnej części wąwozu, a także na stoku Kiczery.

Ponadto najbliższej Żegiestowa położony szczyt Pusta Wielka (1061 m) posiada dobre tereny nar-

ciarskie, nie przedstawiające dla narciarza żadnych trudności, a przy dobrym stanie śniegu ciekawe i piękne zjazdy po połudn.-wschodnim stoku.

Dlatego okolice Żegiestowa są przez narciarzy chętnie odwiedzane, dowodem czego są rok rocznie urządzane kursy narciarskie, wysokopiennie lasy nastroczają sposobność do emocjonujących zjazdów leśnych i ćwiczeń w ciężkich warunkach terenowych.

LEKARZE

ORDYNUJĄCY W ŻEGIESTOWIE:

Dr. Józef Händler, b. lekarz Szpitala „Wilhelminen i Frauenhospiz” we Wiedniu, ord. w chorobach kobiecych i wewnętrznych — willa „Żegotka”.

Dr. Stanisław Jaugustyn, lekarz Komisji Zdrojowej, specjalista chorób kobiecych, ord. w Domu Zdrojowym.

Dr. Ludwik Kotulski, ord. w chorobach wewnętrznych i kobiecych — willa „Karolówka”.

Dr. Ludzimił Marzec, choroby wewnętrzne i kobiece, ord. w willi „Karolówka”.

Dr. Ludwik Piotrowski, ginekolog i internista, ord. w willi „Sanato”.

Dentystka Marja Woyciechowska, przyjmuje w willi „Karolówka” — pokój 1.

ŻEGIESTÓW-ZDRÓJ

położony w prześlicznej dolinie Popradu, a słusznie nazwany „Perłą Doliny Popradu”, posiada znakomite źródła wód mineralnych żelazisto-wapniowo-magnez., oraz litowo-sodowych o bardzo dużej zawartości bezwodnika kwasu węglowego.

Taksy kuracyjne niskie. Koszta leczenia i pobytu bardzo przystępne. Wszelkich informacji udziela Komisja Zdrojowa.

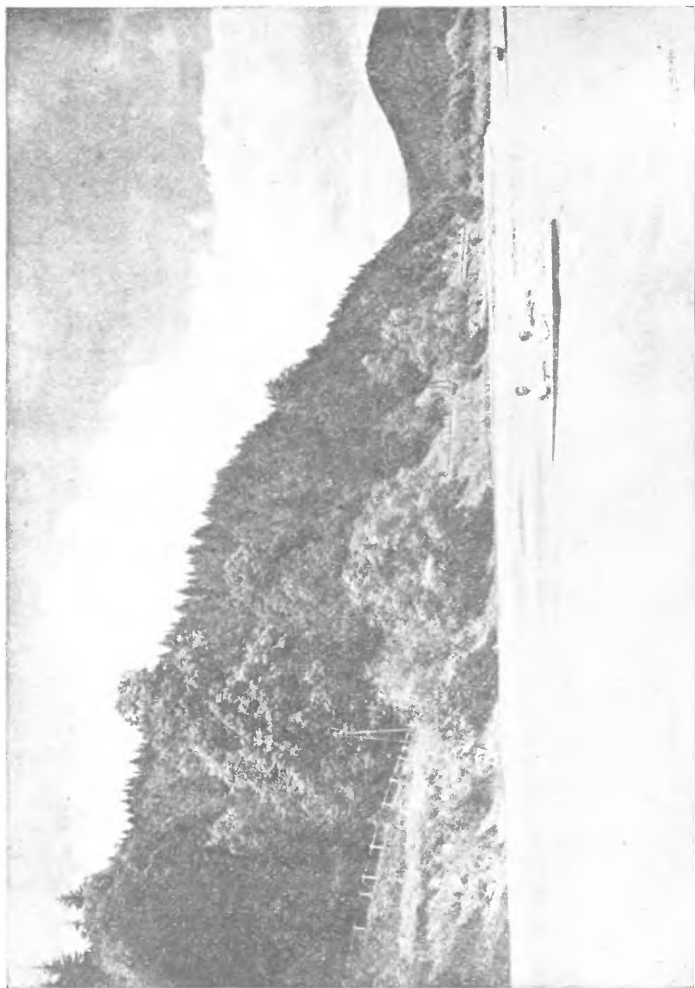
ANDRZEJÓWKA

Stara wioska łemkowska wzniesiona 465 m n. p. m., oddalona od Żegiestowa Zdroju o 4 km na wschód, widoczna ze wzgórza pod Krzyżem, jest celem lekkich spacerów dla kuracjuszy żegiestowskich. Ponad wioską w otoczeniu starych lip wznosi się drewniana cerkiewka o charakterystycznej architekturze, polecanej do zwiedzania nie tylko przez turystów, ale szczególnie przez amatorów fotografów i malarzy.

W górnej części wąwozu andrzejowskiego na trasie wycieczkowej do Milika na t. zw. Prehybce Milickiej bije źródło mineralne, dotychczas nieeksploatowane o połączeniu szczawy żelazistej.

Tereny Andrzejówki w swej części wschodniej i północnej w stronę Milika i ku Pustej są faliste, nagie lub rzadko zalesione, dają przeto korzystne warunki dla rokrocznie urządzanych w Żegiestowie kursów narciarskich. Zachodnia zaś część górzysta, pokryta starodrzewem szpilkowym i liściastym, sięgająca centrum zakładu zdrojowego, ściągając kuracjuszy żegiestowskich na spacer i wycieczki przez malowniczo położone drogi i ścieżki leśne.

Tendencja rozbudowy zdrojowiska żegiestowskiego kieruje się w stronę Andrzejówki, zajmując przydrożne części gruntów leśnych, Zimnego Potoku, partję Krzyża i Polską Łopatę.



MILIK — Kajakiem po Popradzle

MILIK

Wieś Milik znajduje się na wysokości 470 m n. p. m. rozbudowany w dość szerokim jarze potoku milickiego, który bierze swój początek u szczytów Pustej, a wpada do Popradu przy przystanku kolejowym Milik. Przystanek Milik leży w środku odległości między Żegiestowem a Muszyną.

W miejscu jest probostwo grecko-katolickie i stylowa stara cerkiewka modrzewiowa. Ludność łemkowska.

Tereny Milika pokryte gęsto lasami świerkowymi, dają letnikom Żegiestowa i Muszyny duże i bardzo interesujące atrakcje wycieczkowe. Najpopularniejsze wycieczki urządzane są z Muszyny na Mikołą przez rezerwat lasu lipowego do górnej partii wsi ze zejściem nad Cerkową oraz z Żegiestowa Zdroju przez szczyt Skalkę do Milika. Można wypocząć i posilić się na probostwie lub przy przystanku kolejowym Milik u leśnego.

MUSZYNA

Leży 450 m n. p. m. Wystawa wybitnie południowo-zachodnia, klimat bardzo łagodny ze wszystkimi dodatnimi cechami klimatu podalpejskiego.

Miejscowość położona między Krynicą a Żegiestowem Zdrojem, otoczona z jednej strony wstęgą Popradu a z drugiej uroczą rzeczką Muszynką.

Od strony południowo-zachodniej graniczy na przestrzeni około 10 km z Czechosłowacją.

Posiada 6 naturalnych źródeł szczawowo-alkaliczno-magnezjowo-wapniowo-żelazowych, kąpiele mineralne i borowinowe w Miejskim Zakładzie kąpielowym, kąpiele naturalne w Popradzie i Muszynie. Leczy choroby serca, żołądka, przemiany materji, kobiece i nerwowe. Idealne miejsce wypoczynkowe dla wyczerpanych pracą i rekonwalescentów.

Pobyty dla gruźlików w dalszych stadjach rozwoju gruźlicy niewskazany.

W sezonach głównych, letnim i zimowym, bezpośrednio połączenia z Warszawą, Poznaniem, Łodzią, Lwowem, Stanisławowem, Zakopanem i Krakowem, przez Orłów połączenie z Czechosłowacją.

Oddalenia: od Krynicy 10 km, koleją 20 minut, w sezonie co godzinę autobusy,

od Żegiestowa 12 km, koleją 24 minuty,

od Nowego Sącza 45 km, koleją 75 minut.

Koncerty deptakowe muzyki zdrojowej przed i popołudniu, codzienne dancingi w Domu Zdrojowym, „Tęczy“ i „Hance“. Częste imprezy koncertowe i teatralne, czytelnia im. Tad. Kościuszki, plaża nad Popradem, kort tenisowy, wycieczki samochodowe, kajakowe i narciarskie, kąpiele w Popradzie i słoneczne na urządzonej plaży.

Łatwe przechadzki piesze np. do źródeł mineralnych a to do źródła na Mikowej (pół godziny),



MUSZYNA — ogólny widok



do źródła szczawowego, za kościołem Grunwald (45 minut), do najsilniejszego naturalnego źródła wody żelazistej na granicy Muszyny i Powroźnika (1 godz. 30 min.), do silnego źródła wody wapniowo-żelazistej na Wapiennem (1 godz. 30 min.).

Przechadzki na najbliższe okoliczne wzniesienia:

- 1) na Mikowę ponad 700 m n. p. m. w Dolinie Popradu ze źródłem wody mineralnej, o którym wyżej mowa oraz jedynym w Małopolsce naturalnym lasem lipowym o obszarze 40 morgów, stanowiącym obecnie rezerwat państwowy. Droga tam i spowrotem (1 godz. 30 min.) względnie okrężną drogą przez szczyt Mikowej na Leśniczówkę państwową za Zamczyskiem (2 godz. 30 min.);
- 2) na Zamczysko i Koziejówkę. Tuż u ujścia Muszynki do Popradu na stromej wyniosłości istnieją resztki ruin starożytnego zamku (wiek XIII). Podejście bezpośrednio od mostu na Muszyniece wzgl. wygodną ścieżką z drugiej strony z doliny Szczawniczka. Widok na panoramę Muszyny i krętą wstęgę Popradu (30 minut).

Dalszy ciąg spaceru szczytem góry na Koziejówkę (636 m. n. p. m.) a stąd na górę Nowińską (710 m n. p. m.), skąd otwiera się widok na dolinę krynicką i na samą Krynicę — łącznie ze zejściem w dolinę Muszynki (2 godz.).

- 3) Krótka wycieczka na Malnik (727 m n. p. m.) po



MUSZYNA — Poprad pod Muszyną

stronie wschodniej Muszyny, skąd szczytem wzniesienia na Zimne (919 m), najwyższy szczyt tej grupy. Wycieczka nieco uciążliwa półdniowa. Prześliczny widok na Krynicę, Muszynę, sąsiednie szczyty i doliny oraz Tatry.

- 4) 6-godzinna wycieczka na Suchą Górę w południowej stronie Muszyny. Widok na dolinę Popradu i Muszynki oraz na Muszynę. Następnie szczytami wzniesień przez Wesołówkę na Wielką Polanę oznaczoną piramidą triangulacyjną i słupami granicy Państwa. Wycieczka średnio uciążliwa.
- 5) Całodniowa wycieczka na Jaworzynę (1116 m), najwyższy szczyt masywu Jaworzyny w stronie północnej Muszyny. Widok na okoliczne uzdrowiska (Krynicę, Muszynę itd), okoliczne masywy górskie i na Tatry.

Znakomite i urozmaicone tereny narciarskie na północnych bezleśnych zboczach Malnika, Suchej Góry, Zimnego, Wielkiej Polany, oraz Koziejówki i Mikowej, dają wszystkie warunki, jakich narciarz pragnie pod względem rodzaju i jakości.

Muszyna posiada:

Zarząd Miejski, Urząd parafjalny, Sąd grodzki, Notarjat, Urząd pocztowo - telegraficzny, stację kolejową, Urząd celny, Oddział kontroli skarbowej, Komisarjat straży celnej, Komisarjat Policji Państwowej i Nadleśnictwo Państwowe.

Kilkadziesiąt wil i kilkanaście pensjonatów od najskromniejszych do komfortowych dają mieszkanie i utrzymanie o cenach bardzo przystępnych. Szczegóły w ogłoszeniach.

MUSZYNA-ZDRÓJ położona 10 km. od Krynicy
12 - od Żegiestowa

Jedna z najsilniejszych wód alkalicz.-szczawliowych w Polsce

Najbardziej skuteczne kąpiele mineralne i borowinowe w chorobach przewodu pokarmowego, serca, przemiany materji i kobiecych. Klimat wybitnie podłpejski, bez wiatrów. Pierwszorzędna plaża i kąpiele w Popradzie.

Jedyny w Polsce wielomorgowy las lipowy (rezerwat).

Taksa kuracyjna 5.— Zł od jednego członka rodziny, — od następnych 2.50 Zł, dzieci do lat 10-ciu i służba wolna od taksy klimatycznej. Na miejscu kilku lekarzy. — Kilkadziesiąt pensjonatów i willi. — Dom Zdrojowy. — Ceny bardzo umiarkowane.

Wszelkich wyjaśnień udziela: **Zarząd Miejski i Biuro Informacyjne Związku Rezerwistów w Muszynie** (Województwo Krakowskie).

POWROŹNIK

Na wysokości 480 m n. p. m. wieś Powroźnik rozmieszczona wzdłuż szosy państwowej prowadzącej z Krynicy do Muszyny w oddaleniu 6 km t. j. mniej więcej w połowie odległości od powyższych stacyj. W miejscu stacja kolejowa, probostwo greckokatolickie, ludność łemkowska. Stara cerkiewka wybudowana w r 1606 mieści interesujące zabytki sztuki i architektury średniowiecznej, jak również ciekawe inskrypcje na obszarze pod dawną dzwonnica.

Powroźnik jest punktem wypadowym i powrot-

ym dla licznych i urozmaiconych wycieczek górskich i krajoznawczych do Jastrzębika, Dubnego, Łańcuta, Zimne i t. d.

KRYNICA-ZDRÓJ

W uroczej dolinie Kryniczanki i Palenicy na wysokości między 550 a 600 m n. p. m. rozpościera się największe i najlepiej urządzone uzdrowisko Polski - Krynica. Otoczona pasmami gór, bogatymi w lasy szpilkowe, o klimacie łagodnym bez halnych wiatrów, posiada powietrze czyste z dużą zawartością ozonu. Niezależnie od tego dobrego klimatu okolica Krynicy obfituje w liczne źródła szczaw wapniowo-żelazistych i alkalicznych z dużą zawartością bezwodnika węglowego, a na szczególną uwagę zasługuje pierwszorzędna borowina.

Wód do picia i kąpieli dostarczają liczne źródła. Większe pokłady borowiny znajdują się w Tyliczu i Mochnacze.

Zdrowisko to zalecane jest szczególnie w chorobach krwi, osłabień po wszelkich innych chorobach, leczy choroby nerkowe, przewodu pokarmowego, zaburzenia w przemianie materji i choroby kobiece.

Krynica mieści różne i liczne urzędy między innymi Urząd miejski, 2 urzędy parafjalne, Urząd pocztowy, Stację kolejową, Komisję zdrojową, Zarząd Państwowego Zakładu Zdrojowego, Biuro informa-

cyjne, Biuro podróży „Orbis“, kościoły i szkoły oraz cały szereg instytucyj i społecznych towarzystw. Na uwagę zasługuje Oddział Polskiego Towarzystwa Tatrzańskiego, który rozciąga opiekę nad wielkim sportem w Krynicy, następnie Krynicki Klub Narciarzy rozwijający propagandę sportów zimowych i Klub Tenisowy.

Mnóstwo zakładów i urzędzeń leczniczych państwowych i prywatnych zawdzięczają Krynicy wybitne stanowisko i podnoszą jej szeroką sławę. W Krynicy pracuje kilkudziesięciu lekarzy specjalistów, znajduje się tu także kilka aptek.

Liczne hotele, pensjonaty i wille urządzone znakomicie a nawet luksusowo, nie brak także i skromnych pomieszczeń. Restauracje, mleczarnie i sklepy spożywcze uzupełniają potrzeby kuracjuszków.

Linje kolejowe łączą Krynice przez Muszynę, Żegiestów, Piwniczną z Nowym Sączem, skąd przez Rabkę Chabówkę łączy się z Zakopanem, przez Suchą z Krakowem, przez Stróżę z Jasłem, Krośnem, Rymanowem, Iwoniczem, wreszcie przez Tarnów z Krakowem i Lwowem. Z pobliskiej Muszyny prowadzi linja kolejowa przez granicę Państwa do Czechosłowacji.

Zbiegają się w Krynicy 3 trakty samochodowe, po których odbywa się regularny ruch autobusowy do Nowego Sącza, Krakowa, Grybowa, Muszyny, Krościenka, Szczawnicy, Zakopanego i Lubowli w Czechosłowacji oraz do wielu innych miejscowości.

Przewidziana jest także budowa lotniska.

Oddawna nie brak jest w Krynicy różnego rodzaju atrakcyj. Wyborowa orkiestra zdrojowa, sezonowe teatry, dancingi, bale, festyny, wycieczki, zjazdy przedstawicieli świata literackiego, artystycznego i dziennikarskiego — są motorami życia kulturalnego w Krynicy.

Jeżeli chodzi o tereny i warunki sportowe, to korzystać można z różnego rodzaju urządzeń sportowych letnich i zimowych, np. z tenisu, lekkoatletyki, narciarstwa ze skoczniami narciarskimi, z toru saneczkowego — bobslejowego, hippodramu itp.

Bogata jest Krynica szczególnie w warunki spacerowe. Przechadzki urządzać można w licznych parkach jak np. park zakładowy, park Słotwinka, park „na Husarach”, Pułaskiego.

Poza spacerami jest sposobność do urządzania bardzo wielu wycieczek bliższych i dalszych, których trasy wytyczone są odpowiednimi znakami.

Celem bliższych wycieczek jest:

- 1) Góra Krzyżowa (813 m) 1 godz. drogi,
- 2) Dolina Czarnego Potoku i wodospad — $1\frac{1}{2}$ godz. drogi,
- 3) Jaworzynka Żydówka (904 m) i Kopciowa — $2\frac{1}{2}$ godz. drogi,
- 4) Farbański i Jasiennik (796 m) — $1\frac{1}{2}$ godz. drogi,
- 5) Kotylnica (788 m) $1\frac{1}{2}$ godz. drogi,
- 6) Czerteż „Husary“ (866 m) — $1\frac{1}{2}$ godz. drogi,

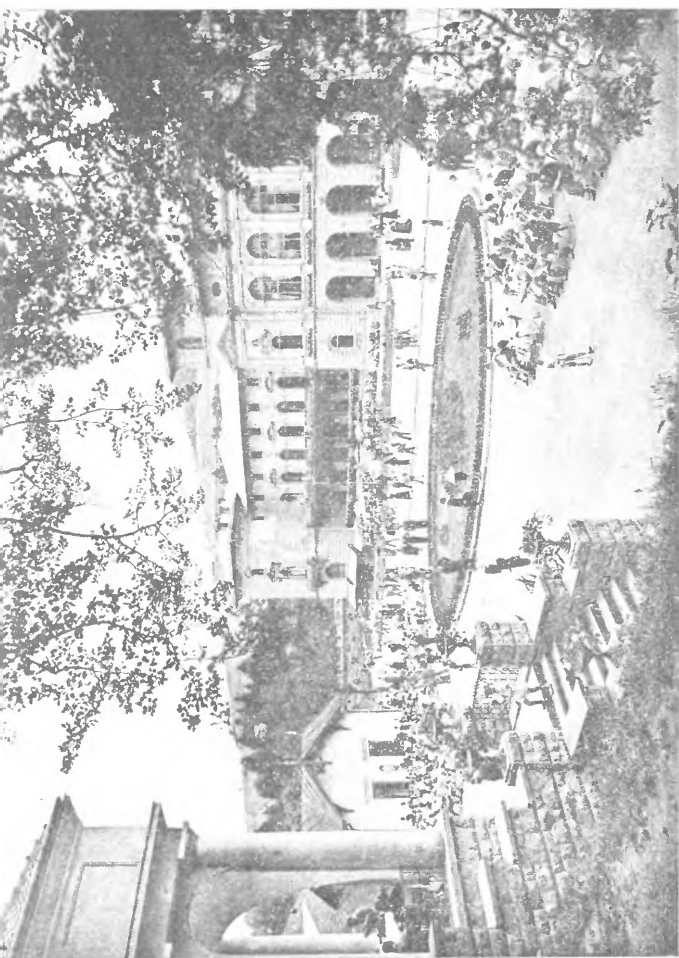
-
-
- 7) Tylicz — 1 $\frac{1}{2}$ godz. drogi
i wiele innych.

Na wycieczki turystyczne zaleca się:

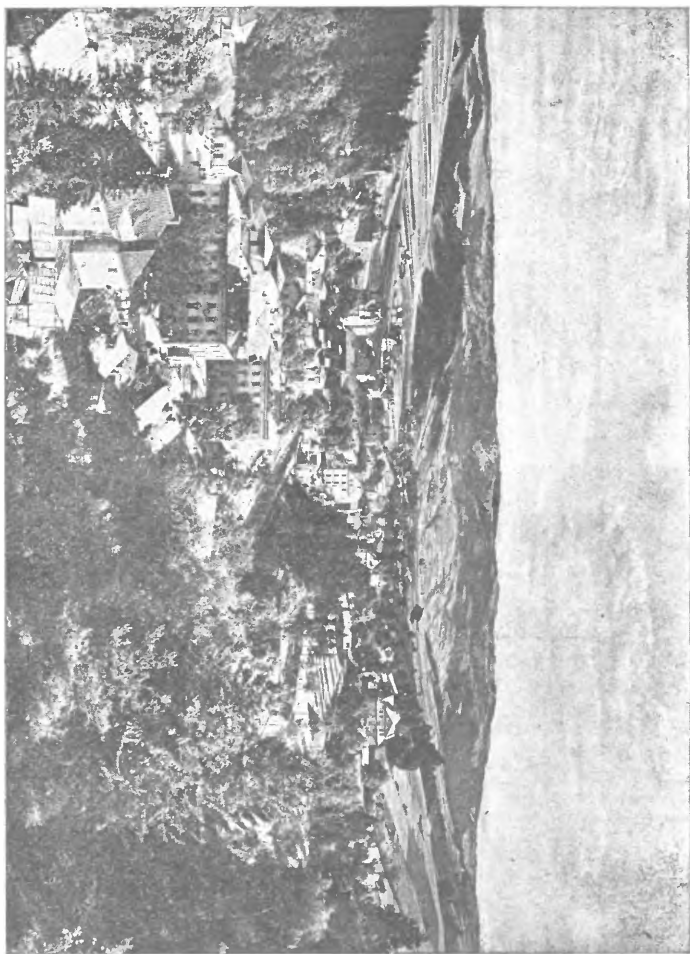
- 1) Jaworzynkę i Kopciową — 2 godz.,
- 2) Jaworzynę Krynicką (1116 m) 3—4 godz. drogi,
- 3) Pustą Wielką (1061 m) i do Żegiestowa-Zdroju 8 godz. drogi,
- 4) Łabowską Halę (1076 m) — 5—6 godz. drogi,
- 5) Parchowatkę (1005 m) — 6—7 godz. drogi,
- 6) do Okopów Konfederatów Barskich pod Muszynką i nad Wojkową — około 7 godz. drogi.

Co do terenów narciarskich, to Krynica ma pierwszorzędne tereny ćwiczeniowe, a warunki atmosferyczne tak pomyślne, że pozwalają na używanie tego sportu przez całą zimę.

Można przedsiębrać krótsze i dłuższe wycieczki narciarskie w tereny lekkie i cięższe, jak np. Góra Krzyżowa, Dolina Czarnego Potoku, Jaworzynka, Jasiennik, Huzary, Góra Parkowa i inne; dalsze na Pustą, Radziejową, Buszów, Minczów i wiele innych.



KRYNICA – Deptak kryniccki z wieżkiem na dom zdrojowy



KRYNICA — Dolna Kryniczanka — Pasma gór Zimnego



PENSJONAT

„GRAŻYNA”

W PIWNICZNEJ

w najpiękniejszym miejscu obok stacji kolej., przy plaży Popradu. Pokoje z utrzymaniem. Kuchnia wyborowa, na żądanie djetetyczna. — Ceny umiarkowane

Właściciel STEFAN SZEWORSKI

PIWNICZNA

Chrześc. pensjonat Drowej Zaręblny

„ORLETA”

Plaża Popradu, biblioteka, radio, elektryka, tenis, auto.

30 pokoi z balkonami i tarasami — Ogród.

Kuchnia wykwińska
Ceny umiarkowane

ŻEGIESTÓW-ZDRÓJ

„BIAŁY ORZEŁ”

tuż przy zdrojowym deptaku

Sezon letni i zimowy. — Komfortowe pokoje z bieżącą ciepłą i zimną wodą, elektryką i centralnym ogrzewaniem. — Własne łazienki — Kąpiele słoneczne na dachu — Słoneczne tarasy i balkony — Oszklona, zimą ogrzewana weranda — Leżalnia z przepięknym rozległym widokiem na dolinę Popradu. —

Adres dla telegramów: „Orzeł” — Żegiestów. Telefon Nr. 34



„ŚWIATOWID”

Żegiestów - Zdrój — Centrum

Sezon całoroczny!

Pensjonat — Restauracja.
Bufet w zarządzie własnym



Dobrze! — Tanio!

Żądajcie Informacji!!



ŻEGIESTÓW

„MALUTKA”

PENSJONAT

w centrum Zakładu

poleca pokoje oraz wydaje posiłki obfite, smaczne i tanie.



Żegiestów-Zdrój

„ŻORLINA“

komfortowy pensjonat

otwarty cały rok, — pod kierownictwem właścicieli: Pauliny i Grzegorza Bieleckich. Słoneczne, jasne i wygodne pokoje z bieżącą ciepłą i zimną wodą — Doskonała kuchnia Własny basen kąpielowy — Ogród

Leżalnia — Bar — Ceny najniższe. — Stacja turystyczno-narciarska T. K. N.



PENSJONAT

„POLONIA“

w Żegiestowie-Zdroju

pod zarządem właścicielki

położony w centrum uzdrowisk — Nowoczesny komfort. Słoneczne pokoje z balkonami i tarasami.

Kuchnia warszawsko-francuska, na życzenie dietetyczna. Ceny niskie.



WILLA „ELŻKA“ Telef. 26

w najpiękniejszym punkcie Żegiestowa* otoczona z wszech stron zielenią lasów szpilkowych i liściastych. —

Słoneczne pokoje z pełnym komfortem. — Bieżąca ciepła i zimna woda w wszystkich pokojach.

Obszerne balkony i tarasy.



PENSJONAT DIETETYCZNO-LECZNICZY

„SARATO“

Dra Med. LUDWIKA PIOTROWSKIEGO

położony w centrum Żegiestowa z malowniczym widokiem na Łopatę Czeską*

Najwyższy komfort. — Bieżąca ciepła i zimna woda w pokojach. — Elektryka — Wentylacja — Balkony — Tarasy — Własna biblioteka — Salon — Kuracje dietetyczne pod ścisłą kontrolą analityczną.

W sezonie zimowym centralny punkt dla narciarzy.

Pamiętajcie o sezonie zimowym w dolinie
Popradu!



PENSJONAT-HOTEL
„ZAMEK“

· w Żegiestowie-Źdroju
w centrum zdrojowiska. Najpiękniejsze
położenie. — Malowniczy widok z wszystkich
okien, balkonów i tarasów — Woda bieżąca
Wykwintna kuchnia domowa — Tarasy, balkony
Własny park. Ceny przystępne.

„JAPONKA“ Kawiarnia i Restauracja

ŻEGIESTÓW — ZDRÓJ
(obok stacji kolejowej)

Wydaje: śniadania,
obiady i kolacje,
Codziennie: Five
o'clock i dancing.

TELEFON Nr. 22

PENSJONAT

„WARSZAWIANKA“

w Żegiestowie - Źdroju

położony w centrum Zakładu zdrojowego. — Nowoczesny komfort. Ciepła
i zimna woda w każdym pokoju. — Pokoje słoneczne — Kąpiele
słoneczne na dachu — Kuchnia wykwinna, na żądanie dietetyczna
Ceny przystępne.

PIEKARNIA ZDROJOWA

JÓZEFA NIEPOKOJA

w Żegiestowie

zaopatruje w doskonałe i zdrowotne pieczywo wszystkie
pensjonaty, restauracje i wille w Zakładzie i okolicy.

Wyborowe ciasta — Sucharki dietetyczne zawsze na składzie.

KOMFORTOWY PENSJONAT

„WŁADYSŁAWA“

W MUSZYNIE

pod zarządkiem Heleny Olszewskiej

30 słonecznych pokoi z balkonami i bieżącą wodą
Znana ze swej dobroci kuchni polska
— na życzenie dietetyczna.

Ceny bardzo przystępne.

We wrześniu kuracja ryczałtowa 21-dniowa (mieszkanie,
utrzymanie i kąpiele wlg ordynacji lekarskiej) — 130 Zł



PENSJONAT

„WANDA”

**Dra med. S. Mściwujewskiego
w Muszynie**

poleca pokoje z utrzymaniem i pościelą,
w ładnym położeniu nad Popradem,
Ceny przystępne. Kuchnia wyborowa.



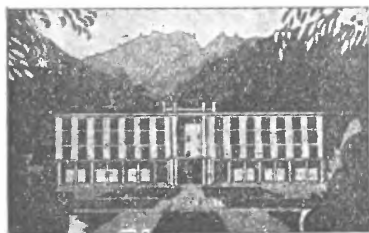
PENSJONAT, CUKIERNIA, RESTAURACJA

„TECZA”

**Drowej Steffi Fołyńskiej
w Muszynie**

murowany, komfortowo urządzony, słoneczny,
opodal plaża Popradowa.

Bieżąca ciepła i zimna woda we wszystkich pokojach — Ceny b. przystępne



**ZAKŁAD
ZDROJOWO-
KĄPIELOWY
ŻEGIESTÓW-
ZDROJ**

III

Łazienki do kąpiei mineralnych, borowinowych, różne aparatury medyczne.

Pokoje od zł. 1—4, w „Domu Zdrojowym”
pokój z utrzymaniem od 8.— do 12.— zł.

III

Pensjonaty zakładowe od zł 5—7. Zakład czynny cały rok
z wyjątkiem okresu od 15. października do 15. grudnia.

III



Informacje szczegółowe: Zarząd Zdrojowy.

STATUT

TOWARZYSTWA PRZYJACIÓŁ DOLINY POPRADU

I. Nazwa, cel, miejsce działania, siedziba i charakter Towarzystwa.

§ 1.

Towarzystwo nosi nazwę: „Towarzystwo Przyjaciół Doliny Popradu”. Siedzibą Towarzystwa jest Żegiestów, działalność zaś rozpościera się na całą Rzeczpospolitą Polską, za wyjątkiem Województwa Poleskiego. *Towarzystwo ma osobowość prawną, może posiadać wszelki majątek ruchomy i nieruchomy, a temsamem nabywać go i sprzedawać wszystkiemi sposobami przez prawo przewidzianemi.* Może również przez osoby do tego uprawnione zawierać wszelkiego rodzaju umowy oraz zaciągnąć zobowiązania.

II. Cele Towarzystwa.

§ 2.

Celem Towarzystwa jest :

- a) praca nad rozwojem gospodarczym i kulturalnym w miejscowościach, położonych w Dolinie Popradu i jego dopływów i propaganda turystyki,
- b) ochrona przyrody w całym tego słowa znaczeniu,
- c) propaganda piękna i wartości leczniczych Doliny Popradu i jego dopływów.

§ 3.

Do osiągnięcia celu wytycznego w § 2 niniejszego statutu Towarzystwo podejmować będzie następujące zadania :

- a) przedstawianie właściwym władzom państwowym i samorządowym potrzeb gospodarczych i kulturalnych zdrojowisk i letnisk Doliny Popradu i jego dopływów i współdziałanie z władzami w przeprowadzeniu tych zadań,
- b) popieranie działalności gospodarczej i kulturalnej w uzdrowiskach Doliny Popradu i ściśle współdziałanie z organizacjami, mającemi na celu podniesienie rozwoju gospodarczego, turystycznego i kulturalnego ziemi sądeckiej;
- c) rozwijanie działalności społeczno-wychowawczej w kierunku przystosowania gospodarki wiejskiej do potrzeb interesów zdrojowisk i letnisk, oraz przysposobienie miejscowej ludności do obsługi turystyki;
- d) pielęgnowanie miejscowego folkloru i popieranie wytwórczości przemysłu ludowego;
- e) wydawnictwo przewodników i prospektów, urządzenie imprez turystycznych i sportowych, oraz inne poczynania, zmierzające do propagowania piękna i wartości leczniczych Doliny Popradu;
- f) tworzenie oddziałów i delegatur Towarzystwa w miejscowościach uzdrowiskowych Doliny Popradu, jak również większych miastach na terenie Rzeczypospolitej Polskiej;
- g) urządzenie wszelkiego rodzaju imprez, jak : festyny, zabawy ogrodowe, wycieczki, zabawy taneczne, loterje fantowe i t. d., dalej boisk sportowych, imprez sportowych i kierowanie niemi.

III. Członkowie Towarzystwa

§ 4.

Towarzystwo składa się z członków :

-
-
- a) czynnych;
 - b) wspierających;
 - c) honorowych.

§ 5.

Członkiem czynnym może być osoba niepozbawiona praw obywatelskich, polecana przez dwóch członków Towarzystwa i przyjęta przez Zarząd na mocy decyzji, powziętej zwykłą większością głosów.

Członkiem wspierającym może być osoba, która nie będąc członkiem czynnym, zobowiąże się do płacenia na cele Towarzystwa pewnej stałej składki członkowskiej. Członków wspierających przyjmuje Zarząd T-wa na tych samych zasadach jakie stosowane są dla przyjmowania członków czynnych. Członków honorowych mianuje Walne Zgromadzenie na przedstawienie Zarządu z pośród osób, które położyły wybitne zasługi dla rozwoju Doliny Popradu.

O ile członek czynny lub wspierający złoży kwotę Zł 100 sto] lub więcej jako składkę jednorazową, staje się członkiem dożywotnim Towarzystwa.

IV. Prawa i obowiązki członków.

§ 6.

Członek czynny ma prawo brać udział w Zgromadzeniach T-wa, stawiać wnioski, uczestniczyć w rozprawach i współdziałać przy wszystkich wyborach i uchwałach, wybierać i być wybieranym do Zarządu Towarzystwa.

Od decyzji Zarządu w sprawie przyjęcia do T-wa lub wykluczenia z T-wa przysługuje mu prawo odwołania się do Walnego Zgromadzenia.

Członek wspierający może brać udział w zebraniach T-wa, nie posiada jednak czynnego i biernego prawa wyborczego.

Członkowie honorowi posiadają wszelkie prawa członków czynnych, przyczem nie są obowiązani do płacenia wkładek.

Członkowie występują z T-wa na własne żądanie, zawiadamiając pisemnie Zarząd T-wa o decyzji wystąpienia z T-wa na 3 miesiące przed końcem roku kalendarzowego.

§ 7.

Członkowie T-wa mają obowiązek brać udział w pracach T-wa, popierać usilnie cele T-wa i jednać dlań nowych członków. Nadto członkowie czynni i wspierający obowiązani są uiścić na cele Towarzystwa:

- a) jednorazowe wpisowe w kwocie Zł 1.—.
- b) co roku wkładkę w kwocie Zł 4.— o ile rozchodzi się o członków czynnych, zaś Zł 2.— o ile to dotyczy członków wspierających.

Walne Zgromadzenie może każdorazowo zmienić wysokość opłat członkowskich.

Członek zalegający z 2-ma po sobie następującymi wkładkami traci prawo członkowskie, o ile mimo dwukrotnego upomnienia wkładki nie uiścił.

Członkowie mogą być wykluczeni przez Zarząd T-wa jeśli pod jakimkolwiek względem działają na szkodę T-wa, lub zachowaniem swoim utracili poważanie obywatelskie.

Wykluczonemu służy prawo odwołania się do Walnego Zgromadzenia, które to odwołanie winien wnieść do Zarządu w 14-tu dniach od dnia doręczenia mu odnośnej uchwały.

V. Fundusze Towarzystwa.

§ 8.

Fundusze Towarzystwa składają się:

- a) ze składek członkowskich;

-
-
- b) z dobrowolnych ofiar, subwencji, zapisów osób prywatnych i instytucyj, władz państwowych i samorządowych;
- c) z dochodów wszelkiego rodzaju imprez rozrywkowych i sportowych, urządzanych z zachowaniem obowiązujących przepisów.

Rok kalendarzowy jest rocznym okresem gospodarczym.

VI. Władze Towarzystwa.

§ 9.

Władzami Towarzystwa są:

- a) Walne Zgromadzenie ;
- b) Zarząd ;
- c) Komisja Rewizyjna ;
- d) Sąd polubowny.

VII. Walne Zgromadzenie.

§ 10.

Walne Zgromadzenia są dwojakie: a) zwyczajne, b) nadzwyczajne.

Zwyczajne Zgromadzenia odbywać się mają raz na rok w pierwszym dniu Zielonych Świąt, nadto kiedy Zarząd T-wa uzna za konieczne zwołać

Nadzwyczajne Walne Zgromadzenie zwołuje prezes lub wiceprezes na żądanie Komisji rewizyjnej lub też na żądanie $\frac{1}{3}$ części członków zwyczajnych T-wa, najdalej w terminie miesięcznym od daty zgłoszenia pisemnego wniosku.

Gdyby prezes lub wiceprezes nie zechciał uczynić zadość temu żądaniu, naówczas prawo zwołania Nadzwyczajnego Walnego Zgromadzenia przysługuje trzem członkom Zarządu, którzy na tem Zgromadzeniu w razie nieobecności prezesa lub wiceprezesa mają prawo przewodniczenia.

Walne Zgromadzenia zwoływane są przynajmniej na tydzień przed terminem zebrania, zapomocą pisemnych zawiadomień lub ogłoszenia zwyczajem miejscowym.

Wnioski na Walne Zgromadzenie angażujące T-wo finansowo mają być zgłoszone przez członków Zarządowi T-wa pisemnie, najamniej na 3 dni przed Walnem Zgromadzeniem.

Walne Zgromadzenie może rozpocząć obrady w obecności $\frac{1}{3}$ części członków. Jeżeli jednak w dniu i o godzinie oznaczonej nie zbierze się określona ilość członków, może odbyć się tego samego dnia, w pół godziny powtórne Walne Zgromadzenie z tym samym porządkiem dziennym.

Powtórne to zebranie rozpocznie obrady bez względu na ilość członków, o czym powinna być wzmianka w zawiadomieniu o zebraniu.

Sprawy na Walnem Zgromadzeniu decydowane są większością głosów,

Wyjątek stanowią następujące sprawy

- a) zmiana statutu rozstrzygana jest większością $\frac{2}{3}$ głosów;
- b) rozwiązanie i likwidacja T-wa rozstrzygana jest odpowiednio do postanowień § 16 statutu.

VIII. Czynności Walnego Zgromadzenia.

§ 11.

Do zakresu działania Walnego Zgromadzenia należy:

- a) rozpatrzenie sprawozdania i rachunków Zarządu oraz sprawozdania Komisji rewizyjnej i udzielenie absolutorjum Zarządowi na wniosek Komisji rewizyjnej;
- b) zatwierdzenie budżetu na rok następny;
- c) wybór członków Zarządu i Komisji Rewizyjnej oraz Sądu Polubownego;
- d) załatwienie wniosków Zarządu i członków T-wa;
- e) zmiana statutu;
- f) mianowanie członków honorowych;