



ROK 2006
Rok 100-lecia
Oddziału TT - PTT - PTTK „Beskid”



Słowo Prezesa Oddziału PTTK „Beskid”

Koleżanki i Koledzy członkowie Oddziału PTTK „Beskid”. Rok 2006 jest dla nas rokiem szczególnym – jubileuszowym. Sto lat temu głównie ze środowiska sądeckich pedagogów wyszła myśl o założeniu Towarzystwa Tatrzańskie „Beskid”. Celem Towarzystwa było umiłowanie ziemi ojczystej poprzez turystykę i krajoznawstwo, a także kształcenie w młodzieży poczucia piękna i patriotyzmu.

W tym samym 1906 roku zostało założone przez Aleksandra Janowskiego Polskie Towarzystwo Krajoznawcze, którego hasłem zawoławczym było „Poznaj swój kraj i ojczyznę — służ”. Cele i założenia jakie podjęły wówczas równo powstające organizacje są nadal aktualne.

Jako obecni członkowie Oddziału TT-PTT-PTTK „Beskid” – spadkobiercy naszych wielkich poprzedników, pragniemy godnie uczcić te wielkie obchody, które przypadają na 20-21.05.2006 r. Pierwszy dzień bardziej oficjalny i podniosły, drugi dzień to turystyczne spotkanie na Przehybie – historycznym miejscu dla naszego Oddziału.

Koleżanki i Koledzy pragnę Was serdecznie zaprosić na te uroczystości. To nasze wielkie święto. Jest to święto całej naszej turystycznej rodziny spod znaku TT-PTT-PTTK „Beskid”.

*Prezes Oddziału PTTK „Beskid”
Adam Sobczyk*

PROGRAM OBCHODÓW JUBILEUSZOWYCH

pod honorowym patronatem

Prezydenta Miasta Nowego Sącza Józefa Wiktora i Starosty Nowosądeckiego Jana Golonki

Piątek 19 maja 2006 r.

— Posiedzenie Plenarne Zarządu Głównego PTTK połączone ze spotkaniem z Zarządem Oddziału PTTK „Beskid”

Sobota 20 maja 2006 r.

- Godz. 10:00 — otwarcie wystawy „100-lecie zorganizowanej turystyki na Sądecczyźnie na tle stulecia Oddziału TT — PTT — PTTK „BESKID” w Nowym Sączu połączone z promocją monografii Oddziału — Muzeum Okręgowe przy ul. Lwowskiej,
- Godz. 12:00 — Msza Św. w Bazylice Św. Małgorzaty z okazji stulecia Oddziału.
- Godz. 13:30 — poświęcenie tablicy pamiątkowej na budynku Oddziału,
- Godz. 14:00 — uroczystości jubileuszowe w budynku „Sokoła” ul. Długosza 3 w sali im. L. Lipińskiego.

Niedziela 21 maja 2006 r.

- Godz. 7:00 — wymarsz uczestników obchodów na wycieczkę: szlakiem pierwszej wycieczki z 1906 roku na trasie Piwniczna-Niemcowa-Wielki Rogacz-Radziejowa.
- Godz. 13:00 — Msza Św. na polanie Przehyba.
- Godz. 14:00 — otwarcie wystawy: „Kazimierz Sosnowski, pionier krajoznawstwa na Ziemi Sądeckiej” (w stulecie Polskiego Towarzystwa Krajoznawczego).
- Godz. 14:15 — ognisko turystyczne.

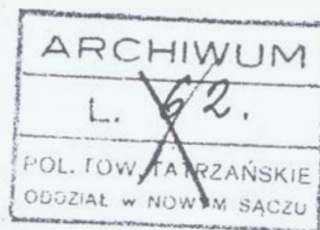
Polskie Towarzystwo Tatrzańskie
Oddział "Beskid"
w Nowym Sączu.



K R O N I K A O D D Z I A Ł U

T O M I .

Od powstania Oddziału w roku 1906
do roku 1939.



Opracował
Prof. Feliks Rapf.

Nowy Sącz 1948.



L. 68/e

ODEZWA.

»Cudze chwalicie, swego nie znacie.«

Może nieraz i nadużywano powyższej skargi mazowieckiego lirnika. Może dla kogoś jest ona czczym ogólnikiem. Jeżeli jednak gruntowne poznanie ziemi ojczystej przez *jak najszersze koła narodu* ma prowadzić do coraz gorętszego umiłowania jej czarów i piękności, do coraz wydatniejszego wyzyskiwania przyrodzonych jej bogactw i skarbów, to owe słowa poety powinny być zawsze na czasie. Są też niemi i dzisiaj...

Lecz chcąc poznać, *trzeba iść i patrzeć*. Zatem turystyka, ale nie taka przygodna i dorywcza, lecz zorganizowana planowo i celowo, opierająca się na jak najszerszym zespoleniu sił i kapitału, jest tą jedyną drogą, po której dojść można do poznania i umiłowania swej ziemi.

Znaczenie turystyki rozumiały już dawno społeczeństwa wysoko uświadomione, o potężnie rozwiniętej kulturze swojskich uczuć i interesów. Świadczy o tem wielka ilość i wspaniały rozwój towarzystw turystycznych zagranicą.

Poza większą siłą materialną jedną z najpotężniejszych dźwigni i tajemnic rozwoju turystyki wśród społeczeństw zagranicznych jest rozbudzanie już od najmłodszych lat u młodzieży zapału i zamiłowania do tego rodzaju sportu — powiedzmy wprost — umiejętności. Gdy duch obdarzony lotniejszą wyobraźnią i zapalniejszą ciekawością, gdy nogi zdrowe, oko bystrzejsze, a ciało odporniejsze na trud i niewygodę, wtedy najlepsza pora do przechadzek wzdłuż i wszerz kraju. To, co w młodości było tylko rozrywką, w wieku dojrzałym zostanie nią także, lecz prócz tego stanie się i potrzebą umysłu, obejmującą dalsze i głębsze interesy. Wreszcie — specjalnie w odniesieniu do *młodzieży polskiej* — spełniać może turystyka *nader doniosłe zadanie pedagogiczne*, pielęgnując tak bardzo potrzebną jej *karność* i poddanie się woli i kierownictwu doświadczonego przewodnika.

Temi myślami ożywione nowosądeckie Koło T. N. S. W. powzięło myśl założenia w Nowym Sączu stowarzyszenia turystycznego pod nazwą »Beskid«, którego statut wzorowany na statutach innych pokrewnych Towarzystw uzyskał już zatwierdzenie c. k. Namieśtnictwa we Lwowie. Komu choćby tylko ze słyszenia znane są piękności przyrody, jakoteż bogactwa historycznych zabytków tego zakątka naszej ziemi, który obejmujemy nazwą Sądeczynny, ten zrozumie natychmiast, dlaczego właśnie N. Sącz nadaje się na takie ognisko turystycznego ruchu.

Inicytorom Tow. »Beskid« ani na chwilę nie powstała w głowie myśl stwarzania jakiegś konkurencji dla istniejących już towarzystw turystycznych w kraju. Nie zaściankowy partykularyzm, nie konkurencja, ale *współdziałanie, oparte na zdrowym, rozumnym podziale*

pracy była hasłem, pod którym kształtowała się w duszach naszych myśl stworzenia Towarzystwa »Beskid«. Świadczą o tym najwyraźniej te ustępy z naszego statutu, które mówią o celach Towarzystwa i środkach urzeczywistnienia tychże.

§ 2. Cel Towarzystwa.

Celem Towarzystwa jest:

- 1) zwiedzanie i badanie Beskidu zachodniego, a szczególnie Sądeczyny, Tatr i Spizu, oraz rozpowszechnianie zebranych wiadomości;
- 2) umożliwianie i ułatwianie młodzieży zapoznania się z temi częściami naszego kraju;
- 3) rozbudzanie pośród społeczeństwa zamiłowania do wycieczek w te części kraju naszego i ułatwianie ich przez zakładanie odpowiednich stacji turystycznych i schronisk;
- 4) wydawanie przewodników po Beskidzie, a przedewszystkiem po Sądeczyźnie.

§ 3. Środki.

Do osiągnięcia tego celu mają służyć:

- 1) wspólne wycieczki;
- 2) odczyty naukowe i turystyczne;
- 3) wydawanie rocznika Towarzystwa, zawierającego sprawozdania z czynności, opisy wycieczek i wskazówki do sposobu odbywania tychże, a to przez oznaczanie czasu, potrzebnego na wycieczkę, kierunku drogi i dostępow na szczyty górskie;
- 4) utrzymywanie stosunków z Komisją fizyograficzną Akademii Umiejętności w Krakowie z Towarzystwem Tatrzańskim, z węgierskim Towarzystwem Karpackim i z innymi Towarzystwami turystycznymi.

Lecz aby myśl stała się ciałem, aby piękne i pożyteczne cele rodzącego się Towarzystwa mogła szybkim krokiem zbliżyć się do urzeczywistnienia, koniecznym jest poparcie ze strony jak najszerszych kół społecznych, a w pierwszym rzędzie mieszkańców Sądeczyny.

Zwracamy się też z gorącą prośbą i wezwaniem do wszystkich ludzi dobrej woli i kraj ojczysty miłujących, by myśli naszej nie dali zginąć w zaczątku. Pamiętajmy, że jał wszędzie, tak i tutaj, jak najliczniejsze zespolenie się choćby drobnych sił i grosza stwarza potęgę i kapitał, procentujący się lichwą na rachunek Przyszłości.

Zapisujemy się więc tłumnie do Towarzystwa »Beskid«.

A obowiązki członków nie są zbyt ciężkie.

§ 7. Obowiązki Członków.

Członek zwyczajny płaci wpisowego jedną koronę i opłaca rocznie wkładkę w kwocie 6 (sześciu) koron, którą to kwotę może uiszczać w ratach kwartalnych lub miesięcznych. Kto złoży jednorazowo najmniej 100 koron, staje się członkiem założycielem, kto 50 koron dożywotnim. Zapłaconych wkładek Towarzystwo nie zwraca. Członkowie honorowi, założyciele i dożywotni nie opłacają nadal żadnych wkładek i korzystają ze wszystkich praw członków Towarzystwa.

W zamian za to uzyskuje się prócz zwyczajnych praw członków, jak prawo brania udziału w Walnem Zgrom., prawo wyboru i wybieralności i t. p., nadto prawo:

- 2) brania udziału w wycieczkach, urządzanych przez Towarzystwo;
- 3) zasięgania potrzebnych rad i wskazówek, odnoszących się do turystyki;
- 4) korzystania ze stacji turystycznych, biblioteki, zbiorów i przyrzędów Towarzystwa;
- 5) bezpłatnego otrzymywania statutu;
- 6) bezpłatnego otrzymywania rocznika Towarzystwa, jeżeli uiszczył wkładki za cały rok;
- 7) noszenia jako odznaki Towarzystwa szpilki w kształcie »ciupagi«.

W razie odpowiedniej ilości zgłaszających się członków zbierze się z końcem kwietnia lub z początkiem maja pierwsze Walne Zgromadzenie celem wyboru Wydziału.

Termin Walnego Zgromadzenia ogłoszony będzie w dziennikach.

Zgłoszenia członków przyjmuje się już teraz pod adresem: Antoni Lenczowski naucz. gimn. w N. Sączu — wkładki po ukonstytuowaniu się Towarzystwa na ręce skarbnika.

W Nowym Sączu 11. kwietnia 1906.

Komitet zakładający Towarzystwo:

Antoni Lenczowski

przewodniczący

Ignacy Król

zastępca przewodn.

Błażej Sławomirski

skarbnik

Bronisław Kryczyński

sekretarz

CZŁONKOWIE:

Dr. Maryan Janelli

Jan Kmietowicz

Wojciech Krajewski

Jakób Kuska

Stanisław Leonhard

Jan Magiera

Saturnin Żytyński

Karol Nikiel

Kazimierz Sosnowski

Henryk Ziolo



POCZET PREZESÓW



hr. Artur Breza
1906 - 1909



Michał Tópfér
1909 - 1913



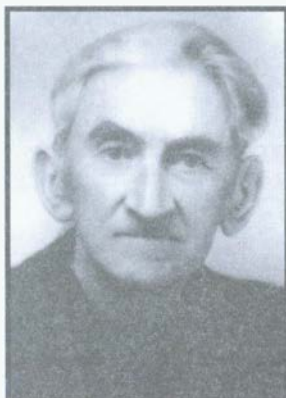
Henryk Suchanek
1913 - 1922



Bogusław Chrzan
1922 - 1924



Feliks Rapf
1924 - 1949



Kazimierz Dagnan
1949 - 1951



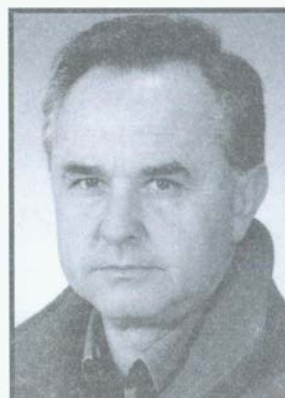
Jerzy Mroczkowski
1951 - 1953



Jan Mazanec
1953 - 1955



Władysław Stendera
1955 - 2000



Adam Sobczyk
2000 -

Oddział PTTK „Beskid” został uhonorowany następującymi odznakami

<p>LEGITYMACJA</p> <p>NR <u>23791</u></p> <p>ODZNAKI ZA ZASŁUGI</p> <p>DLA</p> <p>ZWIĄZKU KOMBATANTÓW RZECZYPOSPOLITEJ POLSKIEJ I BYŁYCH WIEŹNIÓW POLITYCZNYCH</p>	<p><i>Polskie Towarzystwo Turyst. Krajozn. Beskid</i></p> <p>P. <u>Stony Sącz</u> nazwisko</p> <p>..... imiona</p> <p>..... imię ojca</p> <p>..... data urodzenia</p> <p><i>Stony Sącz</i> PREZES ZARZĄDU GŁÓWNEGO ZKRPIBWP <u>11.11.2000</u> dnia 199.. r.</p> 
--	---

<p>POLSKIE TOWARZYSTWO TURYSTYCZNO - KRAJOZNAWCZE</p> <p>LEGITYMACJA Nr <u>1334</u></p> <p>W A R S Z A W A Dnia <u>22 marca</u> 19<u>66</u> r.</p>	<p>UCHWAŁA ZARZĄDU GŁÓWNEGO PTTK</p> <p>Ob. <u>Oddział „Beskid” P.T.T.K.</u></p> <p><u>Stony Sącz</u> odznaczony został</p> <p>ZŁOTA ODZNAKA P.T.T.K.</p> <p>PREZES <i>[Signature]</i></p>  <p>zam. 137. 1.500. Z-57</p>
---	---

UCHWAŁA

Nr 117/912/73

PREZYDIUM MIEJSKIEJ RADY NARODOWEJ W NOWYM SĄCZU

z dnia 20 marca 1973 r.

w sprawie nadania «TARCZY HERBOWEJ miasta Nowego Sącza»
jako wyróżnienia

Na podstawie art. 55 ust. 2 ustawy z dnia 25 stycznia 1958 r.
o radach narodowych (Dz. U. Nr 29, poz. 172 z 1963 r.)
Prezydium Miejskiej Rady Narodowej w Nowym Sączu
postanowiło

nadać

Polskiemu Towarzystwu Turystyczno-Krajoznawczemu Oddział
"Beskid" w Nowym Sączu
złotą

»TARCZĘ HERBOWĄ miasta Nowego Sącza«
jako wyróżnienie za szczególne zasługi
dla miasta Nowego Sącza


Prezydium Miejskiej Rady Narodowej



Przewodniczący
Prezydium Miejskiej Rady Narodowej

Postanowieniem
Prezydium Wojewódzkiej Rady Narodowej
w Nowym Sączu
z dnia

16 listopada 1983 r.,

nadano

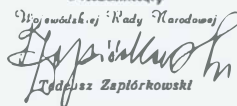
ZARZĄDOWI ODDZIAŁU
POLSKIEGO TOWARZYSTWA
TURYSTYCZNO-KRAJOZNAWCZEGO
"BESKID"
W NOWYM SĄCZU

Złotą Odznakę

ZA ZASŁUGI

Dla Województwa Nowosądeckiego

Przewodniczący

Wojewódzkiej Rady Narodowej

Tadeusz Zapłórkowski

Nowy Sącz, dnia 24.11.1983 r.

Nr. 40/83

KOŁO PRZEWODNIKÓW PRZY ODDZIALE P.T.T.K. „BESKID” W NOWYM SĄCZU

LEGITYMACJA NR 1

NOWY SĄCZ, DNIA 24. III. 1973 r.

ODDZIAŁOWI PTTK „BESKID” W NOWYM SĄCZU ZASŁUŻONEMU ORGANIZATOROWI TURYSTYKI I KRAJOZNAWSTWA W LATACH 1906 - 1973

W 100-LĘCIE ZORGANIZOWANEJ TURYSTYKI GÓRSKIEJ

KOŁO PRZEWODNIKÓW ODDZIAŁU PTTK „BESKID” W NOWYM SĄCZU

ZARZĄD


UCHWAŁĄ KOMISJI TURYSTYKI GÓRSKIEJ ZARZĄDU GŁÓWNEGO PTTK

ODDZIAŁ PTTK „BESKID”

W NOWYM SĄCZU


KONTYNUATOR DZIAŁALNOŚCI

ODDZIAŁU PTT „BESKID” W NOWYM SĄCZU




Sekretarz KTG ZG PTTK




Przewodniczący KTG ZG PTTK

Kraków, dnia 16 maja 1998 r.



Oddział PTTK
" B E S K I D "
w Nowym Sączu

PREZYDENT MIASTA NOWEGO SĄCZA

W imieniu Obywatelskiego Komitetu Obchodów
700-lecia Miasta Nowego Sącza i swoim własnym składam
najserdeczniejsze podziękowanie za dotychczasową
ofiarną działalność na rzecz Jubileuszu
naddunajckiego grodu.

Wysoko oceniając postawę i zaangażowanie
w realizację programu tej tak bardzo znaczącej się
rocznicy - Prezydium Komitetu - przyznało

**Medal Pamiątkowy Jubileuszu 700-lecia
Królewskiego Miasta Nowego Sącza**

Przewodniczący Komitetu

Jerzy Gwiżdż
Prezydent Miasta

Nowy Sącz, 3 maja 1993r.



Słowo kapelana Oddziału PTTK „Beskid”

- ks. Andrzeja Jedynaka na rozpoczęcie pielgrzymki przewodników na Jasnej Górze w dniu 4 marca 2006 r.

Tu na Jasnej Górze - w formie zorganizowanej pielgrzymki - my, przewodnicy polskich ziem meldujemy się już 22 raz. Organizatorami poprzednich pielgrzymek były koła z różnych stron naszej Ojczyzny. Organizatorem tegorocznej pielgrzymki jest Koło Przewodników turystycznych z Nowego Sącza. Chociaż w tej roli sądeckie Koło jest już trzeci raz, to jednak dzisiejsza pielgrzymka dla sądeckich przewodników z wielu powodów ma wymiar szczególny.

W ubiegłym roku świętowaliśmy 50-lecie istnienia Koła Przewodników. Z tej okazji zorganizowane były spotkania, na których wspominaliśmy to wszystko co było treścią minionego półwiecza.

— W uroczystej Mszy św. modliliśmy się za tych przewodników, którzy zakładali fundamenty sądeckiej turystyki a w późniejszych latach dochowali jej wierności. Wielu z owych pionierów sądeckiego przewodnictwa już stąd odeszło by zapewne tam, po tej drugiej stronie wytyczać nowe szlaki i ... tak jak ku ... wędrować po niekończącej się niebiańskiej krainie.

Modląc się prosiliśmy Boga by zechciał uznać ich ziemskie uprawnienia i zezwolił im oprowadzać niebieskich turystów po szlakach wiecznej przestrzeni.

— Przypominaliśmy nasze osiągnięcia związane z turystyką amatorską i wyczynową i wreszcie...
— Zastanawialiśmy się jak sprostać nowym zadaniom i tym wyzwaniom jakie niosą czasy współczesne.

W bieżącym roku PTTK Oddział „Beskid” w Nowym Sączu świętuje 100-lecie swego istnienia. I znowu: Na okolicznościowych spotkaniach organizowanych w Oddziale, w ratuszu i w terenie czyli na łonie przyrody będziemy wracać do przeszłości by - podsumować 100-letnią historię naszego Oddziału. Będziemy zatem w tym roku:

— Omawiać działalność schronisk turystycznych pobudowanych przy różnych szlakach na sądeckiej ziemi.
— Podliczać osiągnięcia minionego wieku, ale przede wszystkim będziemy
— Wspominać ludzi świata turystycznego; im poświęcimy wiele miejsca i czasu, bo oni na to ze wszech miar zasługują.

Chociaż dziś wielu z nich wśród nas już nie ma,

to jednak ich nazwiska przypomnieć nie tylko warto, a nawet trzeba. Tego domaga się zwykła ludzka uczciwość. Przywołajmy więc na pamięć nazwiska te najwybitniejsze i to tylko z czasów najnowszych.

Przed moimi oczyma jawi mi się osoba **Wł. Stendery**. W owym czasie był on nie tylko dyrektorem największego zakładu w Nowym Sączu jakie były ZNTK, ale przede wszystkim był długoletnim szefem naszego sądeckiego Oddziału PTTK.

— Z ogromnym szacunkiem i jednocześnie z wielką wdzięcznością myślę o nauczycielu z sądeckiego ogólniaka, o **Witoldzie Tokarskim** zwanym przez nas wszystkim naszym Ojcem.

— Nie można pominąć milczeniem, i nie wspomnieć o pierwszej Damie Nowego Sącza, o osobie wielkiej wiedzy i kultury ducha, o **pani Irenie Styczyńskiej** która zasługuje w pełnym tego słowa znaczeniu na tytuł chodzącej encyklopedii sądeckiej ziemi.

Także ze wszech miar godzi się wspomnieć **Adama Sobczyka** obecnego prezesa naszego Oddziału i także **Wieśka Piprka** - szefa naszego Koła Przewodników, który jest dobrym duchem naszej turystycznej społeczności. To oni obydwaj po poprzednich pokoleniach przejęli schedę, a ta scheda to ogromny dorobek i wielki kapitał, którym dziś szczyścić się nam trzeba... Dzięki m.in. tym osobom w naszym Kole panuje prawdziwie rodzinna atmosfera. Tak było kiedyś i tak jest dzisiaj. Mogę to potwierdzić bowiem z tym Oddziałem i z tym Kołem Przewodnickim związany jestem od przeszło 35 lat czyli od czasów, które, mam taką nadzieję, że już nigdy nie wrócą. Często nazywamy je czasami minionymi, czasami w których, obecność kapłana pod szyldem PTTK nie była mile widziana.

Prawdą jest, że nie bywam na każdym zebraniu przewodnickim, które odbywa się w każdym miesiącu, ale prawdą jest fakt, że jestem na każdym uroczystym zebraniu, których w ciągu roku jest parę. Przed świętami na spotkaniu opłatkowym gromadzą się sami przewodnicy, a ich jest ponad setkę. Po Nowym Roku spotkanie opłatkowe ma szczególnie bogatą oprawę religijną, artystyczną i kulinarną. Jest przygotowywane przez poszczególne koła turystyczne działające w szkołach średnich Nowego Sącza. W tymże spotkaniu opłatkowym biorą udział przedstawiciele Zarządu, przedstawiciele wszystkich sekcji turystycznych, przedstawiciele biur turystycznych i agent, schronisk

i przedstawiciele władz miejskich w osobie najczęściej Prezydenta Miasta. To wszystko sprawia, że stanowimy - od zawsze - szanującą się rodzinę turystyczną, w której panuje bezpośredniość, a jednocześnie ogromna kultura. Cieszymy się, że w naszym gronie mamy przewodników o najwyższych kwalifikacjach! Jednak nie czas i nie miejsce by wyliczać ich zasługi i podawać liczbę pilotów wycieczek zagranicznych. Panuje powszechny pogląd, że wyjazd na wycieczkę z sądeckimi przewodnikami jest pewnego rodzaju nobilitacją społeczną.

Dziś więc ten turystyczny Sącz - ten Stary, i ten Nowy utożsamiany z PTTK „Beskid”, w osobach przewodników i całego Zarządu zjechał tu - do Częstochowy. W imieniu więc całego Oddziału PTTK świętującego w tym roku 100-lecie swego istnienia oraz całej Sądeckiej przagnę powitać wszystkich tu obecnych, a to powitanie przagnę wyrazić słowami wiersza autorstwa Jerzego Gali.

*Wita was Sądecka Ziemia
Drugiej takiej w Kraju nie ma
Mamy czyste tu powietrze
No i lasów ile chcecie*

*Tu Dunajec wartko płynie
Poprad wije się w dolinie
Tu Natura na was czeka
Życzliwa dla każdego człowieka.*

*Tutaj z ziemi tryska woda
Co magnezu, wapnia doda.
To Muszyna Minerale
Co smakuje doskonale.*

*Tutaj pszczoły miód zbierają
Spadziowym go nazywają
On odporność nam podnosi
Żadnych chorób wręcz nie znosi.*

*Tutaj jabłka najsmaczniejsze
Tutaj śliwy najprzedniejsze
Tutaj gruszki są najłodsze
Zdrowie ludziom tu najdroższe.*

*Najdłużej ludzie tu żyją
Mało palą, mało piją.
O promocje zdrowia dbają
Do setki wigorem tryskają.*

*A kiedy już 100 lat mają
Śmierci się nie obawiają
Bo wiedzą, że po setce
Ludzie rzadko umierają.*

*Sądecka zdrowie daje
Każdy tu na nogi staje.
Wody ma najlepsze w świecie
W tym nowosądeckim powiecie.*

*Wody nasze magnezowe
Moczopędne no i zdrowe.
Kto je pije - długo żyje
Kto je łyka jak koń bryka.*

*Sądecka dziś Was wita
No i zwalnia Was od myta.
Przyjeżdżajcie tu po zdrowie
Mądry Polak to wam powie.*

*Wszak o zdrowie dbać nam trzeba
A nie czekać na cud z Nieba,
To sądeckie wody, to sądeckie lasy
Zapewnią Wam zdrowie, a nie Chorych Kasy.*

Słowa tego powitania kieruję szczególnie pod adresem przedstawicieli wszystkich kół przewodniczkich, jakie tu na Jasnej Górze się pojawiły. Zapewne zadacie mi pytanie: Jakąż ziemię tu reprezentujemy i co na tej ziemi mamy do zaoferowania? Co na tej ziemi jest interesującego i co tu godnego jest do zobaczenia?

Ziemia Sądecka leży w całości w diecezji tarnowskiej. Na jej terenie są znane sanktuaria Pańskie, maryjne i świętych. Najśłynniejsze sanktuarium poświęcone Chrystusowi znajduje się w Nowym Sączu. Tu w głównym ołtarzu fary sądeckiej umieszczony jest znany obraz z wizerunkiem przemienionego oblicza naszego Pana.

W diecezji tarnowskiej jest 10 sanktuariów, w których są koronowane obrazy lub figury maryjne.

- 1) Główne i najstarsze sanktuarium znajduje się w Tuchowie, gdzie obraz Matki Bożej Tuchowskiej został ukoronowany w 1904 r. Każdego roku początkiem lipca w ciągu tygodniowego odpustu przybywa tu ok. 100 tys. pielgrzymów.
- 2) Drugie sanktuarium w chronologii koronacji obrazów znajduje się w Zawadzie k. Dębicy. Tu jest obraz NMP będący wierną kopią obrazu Matki

Bożej Śnieżnej z S. Maria Maggiore w Rzymie. Koronacja tego obrazu miała miejsce w 1920 r.

- 3) Przeczyca k. Pilzna. Tamtejsza figura NMP pochodząca z roku 1470 była koronowana w 1925 r.
- 4) Odporyszów k. Dąbrowy Tarnowskiej. Koronacja odporyszowskiego obrazu miała miejsce w 1937 r. Odporyszów znany jest także z tego, że właśnie tam w II połowie XIX wieku żył polski Ikar, a był nim Jan Wnęk. On to nie tylko próbował, ale rzeczywiście latał za pomocą umocowanych do ramion skrzydeł. Z powodu ludzkiej zawiści zginął tragicznie na oczach uczestników parafialnego odpustu.
- 5) W Bochni jest obraz NMP będący kopią Matki Bożej Częstochowskiej. Namalowany jest na desce. To sanktuarium zwane Matki Bożej Różańcowej
- 6) W niezbyt wielkiej odległości od Bochni leżą Okulice. Koronacja okulickiego obrazu miała miejsce w 1962 r. Złote korony nałożył kard. Stefan Wyszyński w obecności polskiego episkopatu w tym także arcybiskupa krakowskiego.
- 7) Nowy Sącz. Obraz Najświętszej Maryi Panny Pocieszenia w kościele OO Jezuitów. Obraz koronowany był w 1963 r. przez kard. Stefana Wyszyńskiego
- 8) Limanowa. Tu znajduje się statua Matki Bożej Bolesnej z lat 1350-1375. Została ona w czasie reformacji przyniesiona prawdopodobnie z Węgier i umieszczona w przydrożnej kapliczce, a stamtąd w roku 1753 r. przeniesiona do kościoła parafialnego. Pierwsza jej koronacja miała miejsce w 1966 r. Aktu koronacji dokonał ówczesny metropolita krakowski abp Karol Wojtyła. Druga koronacja dokonana przez Jana Pawła II, miała miejsce tym razem na Błoniach Krakowskich.
- 9) Na ziemi limanowskiej ogromnym nabożeństwem cieszy się Pasierbiec. Jest on usytuowany w przepięknej scenerii Beskidu Wyspowego.
- 10) Także na ziemi limanowskiej rozsiadło się opactwo cystersów w Szczyrzycu. Tam ostatnia koronacja maryjna miała miejsce w latach 90 ubiegłego wieku.
- 11) Godzi się ze wszech miar wspomnieć o polskim Lourdes w Porąbce Uszewskiej. W owej Porąbce usytuowanej nieopodal Brzeska 100 lat temu na wzór grotty lourskiej została zbudowana słynna grotta Najświętszej Maryi Panny, do której co roku ściągają tysięczne rzesze pielgrzymów z Polski i z zagranicy. Ta informacja jest jeszcze o tyle interesująca, że właśnie tam znajdują się Diecezjalne Biuro Pielgrzymkowe Tarnowskiej Diecezji.

Sądectyczna to ziemia świętych. Nie jest

rzeczą dziwną, że właśnie papież w Starym Sączu mówił o świętości, a mówił tam, że „święci nie przemijają. Święci żyją świętymi i pragną świętości”. Te słowa pierwszy raz wypowiedział właśnie w Starym Sączu 33 lat wcześniej podczas uroczystości milenijnych. „Święci żyją świętymi. Bracia i siostry. Nie lękajcie się chcieć świętości! Nie lękajcie się być świętymi. Uczynicie kończący się wiek i nowe tysiąclecie erą ludzi świętych”.

Po zakończeniu Mszy św. papież długo patrzył i myślę, że swym wzrokiem chciał ogarnąć tę ziemię, na której rodzili się, mieszkali i umierali święci.

Także tu, na tej sądeckiej ziemi mieszkali mnisi, którzy kładli podwaliny pod chrześcijańską Polskę. Zapewne pierwszym i najbardziej znanym jest św. Andrzej Świerad w naddunajcowym Tropiu, skąd później przeniósł się do Nitry na terenie dzisiejszej Słowacji.

Papież będąc kiedyś w Tropiu, jeszcze jako arcybiskup krakowski powiedział: „Tu trzeba pielgrzymować i na tej ziemi uklęknąć”. Zdaje mi się teraz, że znów jestem w owym Tropiu i słucham balladę o św. Andrzeju Świeradzie, którą śpiewa tamtejszy kustosz i proboszcz:

*Od wielu już wieków, od dziada pradziada
Stawimy świętego Świerada.
Choć skromny pustelnik nie szukał poklasku
Zachwyca swym życiem w cnót blasku.*

*Andrzeju Świeradzie, Ty świec nam przykładem
Do Boga nas prowadź Twym śladem.*

*Chrystusa pokochał ze wszystkich sił duszy
Im poszedł Go głosić wśród głuszy
Niósł Dobrą Nowinę do swoich rodaków
A także do braci Słowaków.*

*Andrzeju Świeradzie, Ty świec nam przykładem
Do Boga nas prowadź Twym śladem.*

Tutaj, też na sądeckiej ziemi, mieszkał św. Urban, a także św. Just którego pustelnia znajdowała się na górze, która właśnie od niego przyjęła nazwę.

Najbardziej naszą ziemię rozświetlił św. Stanisław bp krakowski, który nazwiskiem związany jest z miejscem swego urodzenia czyli ze Szczepanowem. W tej wiosce urodził się św. ów Stanisław Szczepanowski

męczennik z krakowskiej Skałki i wielki poprzednik kard. Wojtyły na stolicy biskupiej w Krakowie.

W pierwszej połowie XV wieku urodził się w Lipnicy Murowanej bł. Szymon. Jako słynny kaznodzieja i bernardyn zmarł w Krakowie w 1482 r. Dziś św. Szymon z Lipnicy jest bliski kanonizacji.

Z Lipnicą związanych jest jeszcze paru świętych, o których trzeba wspomnieć. Najpierw bł. Maria Teresa Ledóchowska zwana matką czarnej Afryki. Została ogłoszona błogosławioną przez papieża Pawła VI w 1975 r.

Druga to św. Urszula Julia Ledóchowska. Choć urodziła się w dolnej Austrii to jednak przez długi czas mieszkała w naszej, Murowanej Lipnicy.

Kolejnym członkiem tej niezwyklej rodziny był o. Włodzimierz Ledóchowski. W 1915 r. został generałem jezuitów, w 1942 r. zmarł w Rzymie. Niedaleko Starego Sącza, tuż za Dunajcem leży Podegrodzie. To właśnie tu w 1631 r. urodził się dzisiejszy kandydat na ołtarze, a niegdyś założyciel Marianów ks. Stanisław Papczyński, którego duchowymi synami są Marianie z Lichenia. Zmarł w 1701 r.

Najmłodszą błogosławioną jest Karolina Kózka, która urodziła się 1898 r. w wiosce Wał-Ruda niedaleko Tarnowa. Mając niewiele więcej niż 16 lat została w 1914 r. zamordowana przez rosyjskiego żołnierza w obronie swej dziewczęcej czystości. Proces informacyjny rozpoczął się w 1965 r., a zakończył się beatyfikacją dokonaną przez papieża Jana Pawła II w Tarnowie w 1987 r.

Przez sądecką ziemię, dolinę Dunajca, jechała do polskiej stolicy - do Krakowa - późniejsza księżna i święta Kunegunda. To ona zanim została poślubiona Bolesławowi Wstydliwemu i zanim wstąpiła do zakonu klarysek w Skale jechała właśnie przez tę ziemię zachwycając się jej urokiem, tak jak to na naszych oczach czynił Jan Paweł II. Jadąc tędy miała wówczas powiedzieć, że gdyby chciała gdzieś osiąść na stałe - to właśnie tu - w widłach Popradu i Dunajca. Gdy po latach opuściła podkrakowską Skałę to przybyła właśnie tu, gdzie ufundowała klasztor i została w nim na długie lata ksienią, a jako ksieni tak wiele dokonała dla tej ziemi i tego ludu, który o jej zasługach do dnia dzisiejszego pamięta.

Także przez tę ziemię - pod Czorsztynem - 2 października 1384 roku w granice Polski wraz ze swym orszakiem wjechała młodziutka, bo w kwietniu owego roku ukończyła zaledwie 10 wiosen swego życia, córka króla węgierskiego Jadwiga. To ona jechała tym dunajcowym traktem do Sącza, w którym uroczyscie powitali przyszłą władczynię polscy panowie wiedzeni przez Leliwitów - Jana z Tarnowa i Spytkę z Melszty-

na. Wraz nimi w tymże Nowym Sączu - na Jadwigę oczekiwał arcybiskup Krakowa - Jan Radlica, znany wcześniej Jadwidze jako lekarz jej ojca Ludwika.

„Ta ziemia od lat była mi bardzo droga” - zdaje się nam, że raz jeszcze słyszymy papieskie słowa. Ta ziemia była mu droga, bowiem w niedalekiej Zawadzie wraz z kard. Wyszyńskim w 1963 r. koronował obraz Matki Pocieszenia z kościoła jezuitów w Nowym Sączu.

To właśnie ówczesny metropolita krakowski, i to dwukrotnie, koronował piętę limanowską. Nie obcy był mu Szczyrzyc, nie tylko dlatego, że tam od wieków mieszkają cystersi, ale i dlatego że właśnie tam jest kolejny obraz, na koronację którego, już jako papież wyraził zgodę.

Zapewne w tym momencie wspominał także Matkę Boską w Okulicach nad Wisłą, Odporyszów leżący niedaleko od Dąbrowy Tarnowskiej, Zawadę k. Dębicy i Przeczycę koło Pilzna czyli te sanktuaria, w których bywał jako biskup krakowski i jako ich koronator.

Myszę jednak, że w Krościenku najdroższa mu była Kopia Górka, gdzie dzisiaj, tak jak i kiedyś było i jest nadal Centrum Oazowe. Z Krościenkiem związana była osoba kapłana katowickiego ks. Franciszka Blachnickiego, który w tamtych czasach ogromne rzesze młodzieży zgromadził wokół Boga i Kościoła. Ileż to razy ówczesny metropolita krakowski tam przybywał i spotykał się z młodzieżą ze słynnych oaz? Dzisiaj w nowobudowanym kościele nawiedzamy grób tego człowieka, który zmarł w Niemczech, ale na zawsze spoczął na tej ziemi, z którą był tak związany.

Z Ojcem św. zakończmy tę turystyczną pielgrzymkę w Starym Sączu, gdzie właśnie tu 125 lat temu ks. Franciszek Leśniak ułożył jedną z najpopularniejszych piosenek, śpiewanych do dnia dzisiejszego w naszym kraju: Była nią „Uptywa szybko życie”:

*„Uptywa szybko życie.
Jak potok płynie czas
Za rok, za dzień za chwilę
razem nie będzie nas.
I nasze młode lata,
Uptyną szybko w dal,
A w sercu pozostanie,
Tęsknota smutek żal.”*

Naszą pielgrzymkę turystyczną przeżywamy pod hasłem, którego słowa są słowami Jana Pawła II:

„Bóg nie żąda od nas rzeczy, które nas przerastają”.

Bóg na końcu dni naszych będzie nas sądził nie z posiadanego wykształcenia, zajmowanych stanowisk, osiągniętego materialnego bogactwa, ale z miłości - miłości Boga i miłości do drugiego człowieka.

Papież w Starym Sączu mówiąc o świętości wskazywał konkretne osoby, które tę świętość już osiągnęły. Przykładów tej niezwykłej świętości jest dużo wszędzie, a na sądeckiej ziemi zwłaszcza. Wśród tych świętych była zakonnica Kinga i zakonnik Szymon z Lipnicy. Byli pustelnicy: św. Urban, św. Just, św. Andrzej Świerad i Benedykt.

— Do tych niezwykłych ludzi trzeba zaliczyć świętych z czasów ostatniej wojny światowej. Wśród nich są zakonnice siostra Faron i siostra Rudzińska. Wśród świętych ostatniej wojny jest także rektor tarnowskiego seminarium - bł. Roman Sitko.

Listę wyniesionych na ołtarze zamyka młodziutka polska Maria Goretti - czyli bł. Karolina Kózka.

Bóg wzywając nas do świętości, do świętego życia, daje nam siłę i moc, a także wspaniale przykłady tych, którzy przed nami już przemierzili tę drogę która jest jeszcze przed nami.

Oni - owi święci, idąc przez życie zostawili ślady, które znaczą ich drogę do świętości, a jednocześnie szlakują nam trasę, którą iść nam trzeba.

Trzeba nam bowiem wiedzieć, że każdy z nas chcąc czy nie chcąc jakiś ślad swego życia zostawia.

„*Tu w tym transporcie ja - Ewa, z synem swoim Ablem. Jeżeli zobaczycie mojego starszego - syna człowieka Kaina to mu powiedzcie, że ja...*” Są to słowa napisane ołówkiem na zaplombowanym wagonie towarowym, który jechał do Bełżca.

Owej żydówki Ewy dawno wśród żyjących już nie ma, ale chociaż zginęła zagazowana w komorze gazowej w Bełżcu, to jednak po niej został ślad - wprawdzie niewielki, ale ślad pozostał. Czasem ten ślad jest wyraźniejszy czasem bledszy, ale zawsze jest on znakiem naszej bytności w konkretnym miejscu i w konkretnym czasie .

Ideałem dla nas, dla każdego człowieka, jest sam Chrystus. Święci ziemi sądeckiej pokazali, że w każdej epoce dziejów i w każdych warunkach - czasem nawet w warunkach ekstremalnych - można osiągnąć świętość, czyli cel ludzkiego życia. „Bóg nie żąda od nas rzeczy, które nas przerastają” - mówił wielki Papież. Święci ziemi sądeckiej udowodnili, że jest to realne, że jest to możliwe.

Podsumowaniem mojego wstępu niech będzie zaproszenie na piękną, gościnną i jednocześnie

świętą ziemię sądecką. Tym zaproszeniem niech będą słowa wiersza napisanego przez nieżyjącego naszego kolegę Jaska Pietrzaka. Wprawdzie ten wiersz odnosi się do słynnej Kamiannej, do małej wioski, która dzięki ks. Henrykowi Ostachowi stała się stolicą światowej apiterapii, ale myślę, że słowa tego wiersza dotyczą całej sądeckiej ziemi, którą dziś, tu i teraz reprezentujemy:

Tu znajdziesz ciszę, chwile wytchnienia

Tu spotkasz uśmiech życzliwych ludzi.

Tu świerszcz Cię uspi, a ptak obudzi

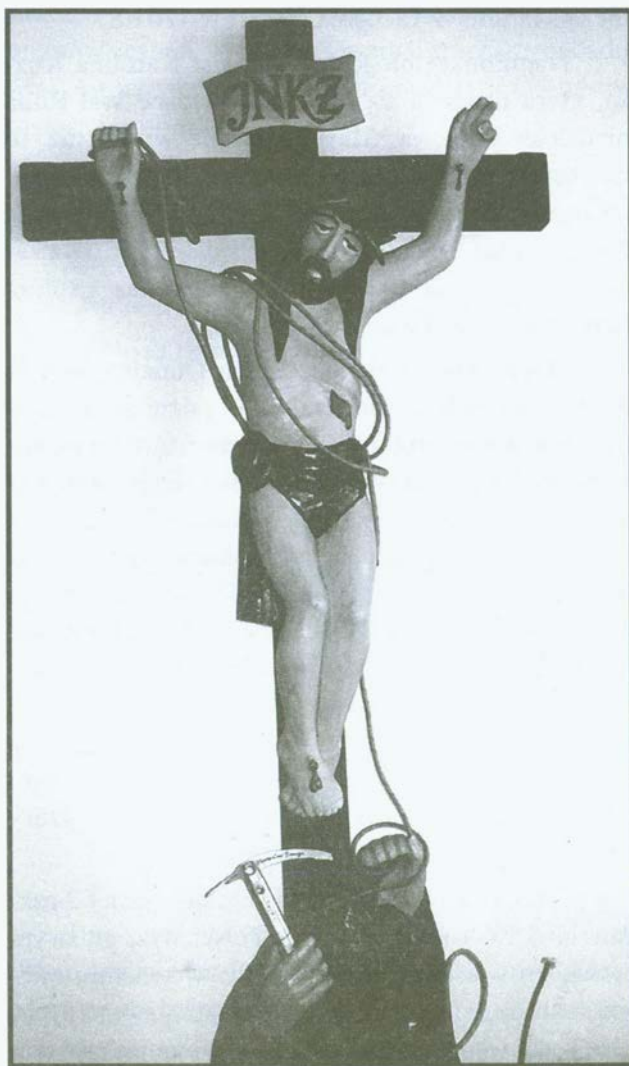
Odnajdziesz siebie, swój sens istnienia.

Tu drzwi przed ludźmi nie zamykają,

Tu dłoń przyjazną rodak Ci poda.

A odjeżdżając pomyślisz: szkoda,

Że mamy jedną Sądeczynę w kraju.



Votum za 100 lat Oddziału PTTK „Beskid” złożone na Jasnej Górze w trakcie Ogólnopolskiej Pielgrzymki Przewodników — marzec 2006

BESKIDZKIE GODY

*Dziś brylantowe obchodzą gody
wierni synowie skalistej ziemi,
ci, co w świątyni matki przyrody
pragną odpocząć z troskami swymi.*

*Przeszli najdziksze nawet zakątki,
skalite zbyrki, leśne dąbrowy..
gromadząc w oczach cenne pamiątki
niby na taśmie film kolorowy.*

*Pokryli góry w tęczone znaki,
by nie zabłądził żaden turysta,
wili schroniska - jak gniazda ptaki,
by dać wędrowcom zaciszną przystań.*

*Uczyli słuchać głosów natury,
czytać historię z okrucich czasu,
kochać kosmate beskidzkie góry,
wartkie siklawy i ciszę lasów.*

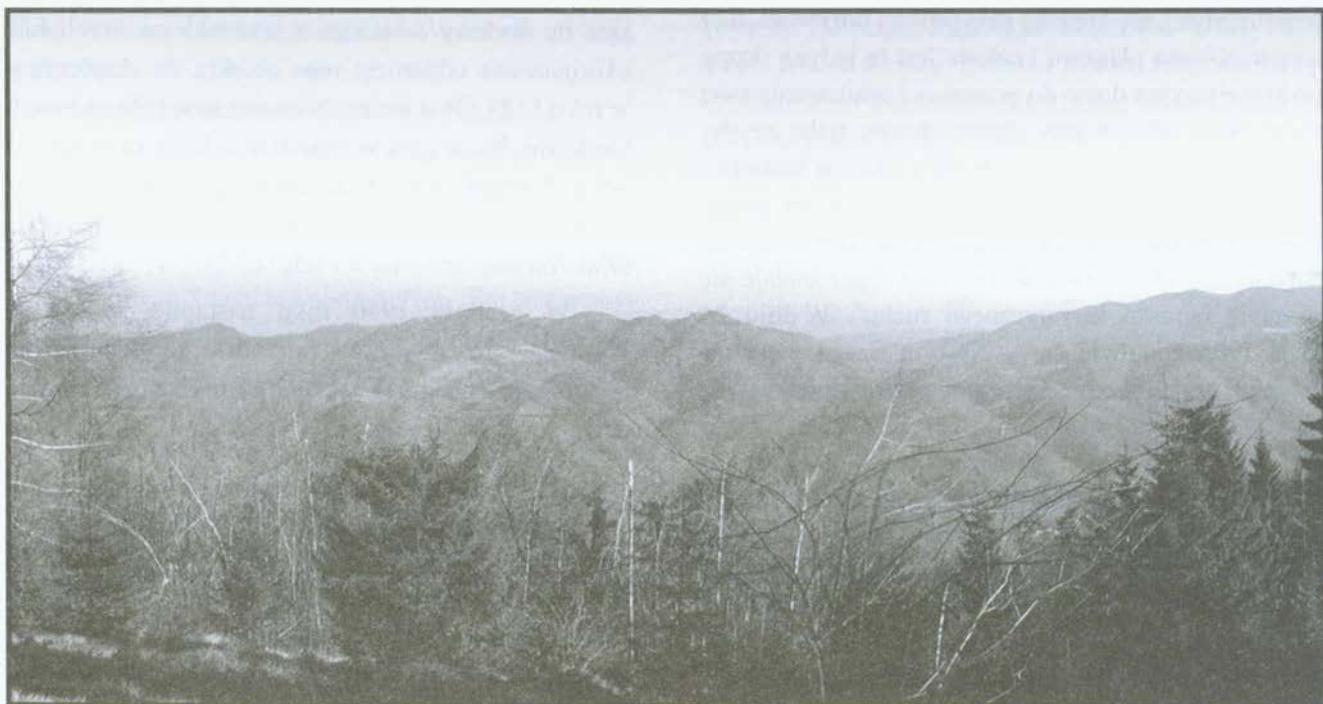
*Wiedli krajanów, zagraniczników
szlakami królów, chłopów, żołnierzy..
na Giewont, w Gorce, Pieniny, Kraków...
i gdzie wśród brzozy partyzant leży.*

*A gdy wyruszysz na krętą ścieżkę,
co w Radziejowej ostępach znika,
to historyczną widzisz wycieczkę
i Sosnowskiego, Rapfa, Szwenika...*

*Idą zastępy Oddziału „Beskid”
pod godłem co zwie się PTTK,
a każdy młody - nie odgadnie nikt,
że on sto wiosen już ma.*

*Bo trud wędrowki to radość, zdrowie,
to ogień w oczach - znaki tężyzny,
to plecak wrażeń, przyjaźnie nowe,
to miłość naszej pięknej Ojczyzny!*

Jan Pietrzak



Historia 100-letniego Oddziału jest bardzo obszerna. Wydana została w formie monografii, którą można nabyć w siedzibie Oddziału Dlatego też w obecnym numerze pokazujemy ją tylko poprzez historie naszych Komisji i Kół.

Redakcja

KOMISJA TYRYSTYKI GÓRSKIEJ

Działalność Komisji Turystyki Górskiej Oddziału PTTK „Beskid” w Nowym Sączu integralnie związana jest z działalnością Oddziału, stąd parę słów o jego powstaniu. W kronice odnotowano: „Myśl założenia w Nowym Sączu turystycznego ogniska wyszła na wiosnę 1906 r. z Nowosądeckiego Koła Towarzystwa Nauczycieli Szkół Średnich, a przede wszystkim od profesora Antoniego Lenczowskiego”. Były to czasy, gdy niemiecki „Drang nach Osten” ujawniał się nawet w turystyce i siłą faktu mobilizował siły patriotyczne. „W takiej chwili powstał u nas „Beskid” wytknąwszy sobie za cel uprzystępnienie Gorców i Spizu Polskiego dla miłośników gór i ograniczając działalność do przeszerzenia od Chabówki do Dukielskiej Przetęczy.”

Komitet założycieli z prezesem prof. Antonim Lenczowskim na czele wydaje w dniu 11 kwietnia 1906 r. „Odezwę”, którą podpisali prof. Antoni Lenczowski, prof. Kazimierz Sosnowski, prof. Błażej Sławomirski, prof. Ignacy Król, dr Marian Janelli, Jan Kmietowicz, Wojciech Krajewski, Bronisław Kryczyński, Jakób Kuska, Stanisław Leonhard, Jan Magiera, Saturnin Żytyński, Karol Nikiel, Henryk Ziolo. W odezwie napisano: „Cudze chwalicie swego nie znacie” a także „lecz chcąc poznać trzeba iść i patrzeć”. Zatem turystyka, ale nie taka przygodna i dorywcza, lecz zorganizowana planowo i celowa jest tą jedyną drogą, po której można dojść do poznania i umiłowania swej ziemi. Tam też czytamy „komu choćby tylko ze słyszenia znane są piękności przyrody, jako też bogactwa historycznych zabytków tego zakątka naszej ziemi, który obejmujemy nazwą Sądeczyny ten rozumie natychmiast dlaczego właśnie Nowy Sącz nadaje się na takie ognisko turystycznego ruchu”. W dniu 24 maja 1906 r. odbyło się w Nowym Sączu pierwsze zebranie organizacyjne, które pod przewodnictwem dr Jana Cieszyńskiego uchwaliło zorganizowanie Towarzystwa Turystycznego „Beskid” w Nowym Sączu.

Już na posiedzeniu w dniu 16 lipca 1906 r. rozpoczęto dyskusję nad połączeniem się z Towarzystwem Tatrzańskim, uchwalając 24 lutego 1907 r. na wniosek prof. Antoniego Lenczowskiego zasady tego połączenia, które formalnie zostało przyjęte i uchwalone na Walnym Zgromadzeniu TT „Beskid”.

Nastąpiły formalne czynności związane ze zmianą statutu Towarzystwa, a Walne Zgromadzenie Towarzystwa Tatrzańskie w Krakowie w dniu 22 lutego 1908 r. zatwierdziło powstanie tego Oddziału. Po

uskutecznieniu ostatecznych zmian statutu, rokowania z Wydziałem Towarzystwa Tatrzańskiego zostały zakończone, a Walne Zgromadzenie Oddziału uchwaliło dnia 16 maja 1908 r. nowy statut „Beskid” jako Oddziału Towarzystwa Tatrzańskiego w Nowym Sączu.

Przez całe dziesięciolecie „Oddział Beskid” był organizacją, która była reprezentantem oraz inicjatorem ruchu turystycznego na terenie miasta i regionu. Zaczęto od organizowania wycieczek dla członków tych, którzy chcieli iść w góry w czas wolny od pracy i nauki. Rozwijała się akcja szkoleniowa. W latach przed pierwszą wojną światową, a następnie dwudziestolecie międzywojennym w szkołach w siedzibie Oddziału i na terenie miasta, wyświetlano filmy, przeźrocza o tematyce związanej z pięknem i walorami górskiej wędrówki. Jednocześnie powstawała literatura fachowa, przewodniki i mapy przekazywano do użytku społeczeństwa. Odbywało się to w miarę ówczesnych potrzeb i skromnych możliwości „Beskidu”. Od zarania Oddziału wytyczano i zakładano szlaki górskie, prowadzone w najbardziej widokowe partie górskie. Osobnym rozdziałem jest działalność Zarządu Oddziału i aktywu wokół niego skupionego zmierzająca do budowy własnego schroniska na Przehybie, ukoronowana oddaniem tego obiektu do eksploatacji w roku 1938. Obie wojny światowe zaważyły na losach Oddziału. Po drugiej wojnie trzeba było zaczynać od nowa. Nastąpić musiała konsolidacja aktywu, rozproszonego w latach 1939 – 1945. Odbudować należało szlaki turystyczne, stacje i schroniska.

W grudniu 1950 roku nastąpiło połączenie Polskiego Towarzystwa Tatrzańskiego z pokrewną organizacją Polskim Towarzystwem Krajoznawczym, dając początek dzisiejszemu Polskiemu Towarzystwu Turystyczno-Krajoznawczemu.

Kolejne Zarządy zajmowały się problemami robót w górach, organizacją wycieczek, weryfikacją odznak turystycznych, a gdy narosły te problemy zaszła konieczność powołania osobnej Komisji, i tak w dniu 29.04.1960 r. została powołana przez Zarząd Oddziału PTTK „Beskid” Komisja Turystyki Górskiej. W skład Komisji weszły:

- Sekcja Robót w Górach,
- Terenowy Referat Weryfikacyjny GOT,
- Klub Przodowników GOT (od 1968 r.).

Sekcji Robót w Górach powierzono utrzymanie i wytyczanie szlaków górskich.

Terenowy Referat Weryfikacyjny GOT miał popularyzować zdobywanie odznaki górskiej oraz weryfikację książeczek GOT.

Klub Przodowników GOT miał na celu skupienie aktywnych przodowników i pomoc w pracy statutowej na terenie Oddziału i w Kołach PTTK w zakładach pracy.

Oprócz prac prowadzonych przez w/w jednostki – Komisja organizowała wiele imprez i wycieczek dla mieszkańców i gości naszego regionu, a także imprez o charakterze ogólnopolskim. Najważniejsze z nich to:

- Ogólnopolski Rajd Górski Ziemi Sądeckiej o „Srebrną Ciupagę” - organizowany od 1963 roku, który po 40 edycjach został zmieniony na:
- Karpacki Rajd Górski – „Sądeckie Wędrówki”. W latach 1967-81 wspólnie z Kołem PTTK nr 31 przy Karpackiej Brygadzie WOP w Nowym Sączu organizowany był
- Ogólnopolski Rajd Nocny Górski o „Złoty Kompas”.

Od 1993 roku organizowana jest impreza, której celem jest zachęcenie rodzin do wspólnych wędrówek dając przykład najmłodszym ich członkom jak można ciekawie i zdrowo spędzić czas – pierwotnie był to Rajd 7-miu schronisk, następnie Wędrówki z KTG, a obecnie

- Wędrówki Familijne z KTG czyli Familiada,
- KTG wspólnie z Zarządem Oddziału organizuje już 26 lat Złot im. Juliusza Zubka - Tatara.

KTG jest również organizatorem konkursu fotograficznego propagującego piękno Sądeczyny. W 2006 roku jest to już X konkurs pod tytułem: „Sto lat turystyki w Beskidzie Sądeckim”, a celem jego jest znalezienie fotografii z terenu Sądeczyny ukazujących zmiany zachodzące w turystyce naszego regionu na przełomie minionej epoki w nawiązaniu do 100 lat działalności Oddziału PTTK „Beskid” w Nowym Sączu.

Komisji Turystyki Górskiej przewodniczyli:

- Witold Tokarski (1960-1962) - następnie z małą przerwą
- Leopold Bieniasz (1962-1984),
- Franciszek Dąbrowski (1965-1966),
- Jacek Dobosz (1984-1987)
- Małgorzata Borsukowska-Stefaniczek (1987-2005)
- Stanisław Nieć od 2005 r.

Sekcja Robót w Górach – prowadzi renowacje

szlaków turystycznych, wytycza nowe szlaki, instaluje drogowskazy, słupy ozdobne i mapy terenu. Obecnie Komisja utrzymuje 361 km szlaków. Od momentu powstania sekcji długoletnim jej kierownikiem był Leopold Bieniasz, od którego funkcję przejęła Małgorzata Borsukowska-Stefaniczek i prowadzi ją do dziś.

Wymienić należy ludzi, którzy zasłużyli się w tej pracy i którzy ją kontynuują, a mianowicie Feliks Rapf, Leon Szwenik, Czesław Gabryś, Eugeniusz Różański, Franciszek Czuchra, Jan Flis, Mieczysław Bogaczyk, Stanisław Pudło, Witold Tokarski, Franciszek Pruszyński, Włodzimierz Pruszyński, Mieczysław Staniec, Ludwik Kaczorowski, Franciszek Dąbrowski, Tadeusz Wąsowicz, Emil Homecki, Czesław Popiel, Eugeniusz Steindel, Jan Mazanec, Eugenia Kuczyńska, Jerzy Stein, L.A. Włodykowa, Antoni Kotlarz, Antoni Plechta, Leopold Bieniasz, Karol Moszycki, Władysława Głuc, Oktawian Duda, Jacek Dobosz, Andrzej Zembura, Małgorzata i Andrzej Stefaniczowie, Paweł Hebenstreit.

Szlaki górskie administrowane przez KTG Oddział „Beskid” w Nowym Sączu uznawane są jako jedne z najstarszych utrzymanych w kraju.

Należy również wymienić ludzi zasłużonych dla turystyki kwalifikowanej działających w Terenowym Referacie Weryfikacyjnym i Klubie Przodowników GOT. Należą do nich m.in.: Kazimiera Stenderowa, Leopold Bieniasz, Eugeniusz Rużański, Władysława Głuc, Wanda Szoska, Elżbieta Kohut, Franciszek Dąbrowski, Jerzy Budziszewski, Marian i Karol Moszycki, Ewa Piekarz, Eugenia Kuczyńska, Jacek Dobosz, Zofia Winiarska-Hebenstreit, Janusz Pietrzak, Marek Pisiewicz – przewodniczący TRW.

Na podstawie materiałów Komisji

Stanisław Nieć

i Małgorzata Borsukowska-Stefaniczek



Członkowie KTG zakończyli sezon turystyczny 2005 na Przehybie

■ KOMISJA TYRYSTYKI GÓRSKIEJ

■ Szlaki górskie w 100-letniej historii Oddziału TT—PTT—PTTK „Beskid” w Nowym Sączu

Można stwierdzić bez wątpliwości, że historia Oddziału TT—PTT—PTTK „Beskid” w Nowym Sączu w znacznej swej części, a historia zagospodarowania turystycznego Beskidu Sądeckiego (z otaczającymi obszarami) prawie w całości – jest jednocześnie historią robót w górach Oddziału TT/PTT (później PTTK) „Beskid”. Związane z tą historią informacje – niżej podane – pochodzą z bogatego, starannie chronionego, zasobu archiwalnego Oddziału, w tym z archiwalnych protokołów zebrań Zarządu Oddziału, archiwalnych kartotek szlaków, sprawozdań rocznych z robót w górach, innych materiałów archiwalnych oddziałowej Komisji Turystyki Górskiej, a także starych map i przewodników.

Już w pierwszym roku działalności Oddziału (zwanego wówczas Towarzystwem Turystycznym „Beskid”), a więc w 1906 r. – zaplanowano wytyczenie dwóch szlaków: „z Piwnicznej do Pienin” i „na Radziejową”. Pierwszy z tych szlaków powstał już rok później, a według protokołu z posiedzenia Zarządu TT „Beskid” nazwany został „Piwniczna – Obidza do Białej Wody”. Szlak ten prawdopodobnie schodził z przeł. Obidza wprost do doliny Białej Wody, ponieważ w wersji „Piwniczna – Obidza – Jaworki” (koloru czerwonego) pojawia się w protokołach dopiero od 1924 r.

W 1908 r. powstaje drugi z historycznych szlaków Oddziału „Beskid” (również koloru czerwonego) relacji Rytro – Prehyba – Szczawnica, wyznakowany przez prof. Kazimierza Sosnowskiego, który jako znakarz Oddziału PTT „Beskid” pojawia się w zapisach sprawozdań jeszcze do 1913 r. Przed pierwszą wojną światową jako znakarze Oddziału występują ponadto: Henryk Suchanek, Roman Gderz, Zygmunt Hetper i Zdzisław Bączkowski.

Na trasie z Rytra przez Prehybę do Szczawnicy powstał więc szlak czerwony, który przetrwał do 1923 r. W latach 1924 do 1939 miał on kolor żółty, a ostatecznie dzisiejszy kolor niebieski otrzymał w 1953 r. W latach 1909 - 1910 powstał szlak żółty Piwniczna – Niemcowa – Radziejowa – Prehyba – Krościenko, a w 1913 r. kolejne szlaki: niebieski Piwniczna – Eliaszkówka – Obidza i zielony Rytro – Niemcowa – Rogacz – Kosarzyska – Piwniczna oraz kilka szlaków w rejonie Krynicy, Żegiestowa i Muszyny. W 1914 r. powstał ostatni „przedwojenny” szlak zielony z Nowego Sącza przez Makowicę do Łabowskiej Hali (szlak ten wówczas zaczynał się w Dąbrówce Polskiej). Tak więc do pierwszej wojny światowej Oddział PTT „Beskid” znakował już szlaki o łącznej długości ok. 100 km.

Analizując stare mapy i zapisy protokołów Zarządu Oddziału, można zauważyć, że początkiem i „źródłem” rozwoju zagospodarowania turystycznego Beskidu Sądeckiego była Piwniczna, na co niewątpliwie wpłynęła b. dobra na ówczesny czas dostępność komunikacyjna (kolej „tarnowsko – leluchowska”) oraz centralne położenie w tej partii Beskidów. Można też stwierdzić, że trasy powstałych wówczas szlaków przetrwały do dziś, natomiast zmieniły się całkowicie ich kolory.

Oddział PTT „Beskid” po latach wojny wznowił swą działalność już w 1919 r., jednak do odtworzenia sieci szlaków przystąpiono dopiero w 1922 r., znakując szlak czerwony Rytro – Prehyba – Szczawnica oraz szlak żółty Piwniczna – Niemcowa – Radziejowa – Prehyba. W tym też roku kierownictwo robót w górach objął prof. Feliks Rapf, podejmując również osobiście prace znakarckie. Prof. Rapf występuje jako znakarz aż do lat II wojny światowej wraz z innymi działaczami Oddziału „Beskid”: Aleksandrem Gryglewskim, Romanem Hasslingerem, Leonem Szwenikiem, Janiną Gryglewską, Stanisławem Grządziellem, Romanem Szeligiewiczem, Józefem Migaczem, Bolesławem Barbackim i Stanisławem Sędkiem.

W 1924 r. wyznakowano szlak niebieski Łomnica – Łabowska Hala (przez Skotarkę) oraz kilka szlaków w Pieninach. Rok ten jest jednak w historii rozwoju beskidzkich szlaków górskich datą znaczącą, ponieważ Uchwałą Zarządu Głównego PTT powołany został do życia tzw. „Główny Szlak Beskidzki”, który ostatecznie uporządkował kolory szlaków i nadał im kształt istniejący z niewielkimi zmianami do dzisiaj. Dla szlaku „głównego” ustalony został kolor czerwony a jego pierwszy odcinek Rytro – Niemcowa – Rogacz – Prehyba powstał w tym samym roku. Rok później powstały kolejne odcinki: Rytro – Makowica – Łabowska Hala oraz Krościenko – Lubań – przeł. Knurowska.. Jako ciekawostkę warto odnotować, że szlak ten nie przechodził wówczas przez szczyt Radziejowej, lecz biegł płajem zachodnim, w przybliżeniu po trasie obecnego szlaku narciarskiego. Przez szczyt Radziejowej szlak ten poprowadzono dopiero w 1933 r. Prof. K. Sosnowski w swym przewodniku (wyd. z 1926 r.) opisuje jeszcze inną znakowaną kol. żółtym ścieżkę płajem wschodnim Radziejowej – od przeł. Żółbki do Pol. Konieczna. W kronikach Oddziału „Beskid” nie ma jednak na ten temat wzmianki.

Dodać w tym miejscu wypada, że do 1924 r. szlaki w Pieninach i w paśmie Lubania znakował Oddział PTT Tarnów, od 1925 r. do 1951 r. Oddział Szczawnica, od 1952 do 1962 r. Oddział „Beskid”, a od 1963 ponownie Oddział Szczawnica. Od 2001 r. szlaki w Małych Pieninach utrzymuje Oddział „Beskid”. Natomiast w rejonie Krynicy od 1929 r. do 1951 r. znakował Oddział Krynica, od 1952 r. do 1962 r. Oddział „Beskid”, a od 1962 r. ponownie Oddział Krynica.

W latach 1926 – 1928 szlak „Główny” przedłużony został z Prehyby do Krościenka. Nadto w tym okresie warto odnotować:

- wyznakowanie w 1926 r. szlaku niebieskiego z Doliny Wielkiej Roztoki przez Magorzycę na Radziejową (przez obecny Rezerwat „Baniska”), który jednak z braku zgody Zarządu Dóbr Hr. Stadnickiego w tym samym roku skasowano,
- pojawienie się istniejącej do dziś wersji szlaku czerwonego z Obidzy do Jaworek (przedtem „do Białej Wody”),
- poprowadzenie na Eliaszkówkę szlaków w dwu kolorach: żółtego z Obidzy i zielonego z Piwnicznej.

W latach 1928 – 1936 przybyły szlaki: niebieski ze Starego Sącza na Prehybę (po trasie zbliżonej do późniejszego szlaku żółtego), niebieskiego Grybów – Chełm – Wawrzka (przekazanego w 1951 r. do Oddziału Gorlice), niebieskiego Modyń – Limanowa – Jaworz – Rojówka – Św. Just.

Lata 1937–1939 przynoszą dalszy rozwój sieci szlaków Oddziału PTT „Beskid”. W 1937 r. powstał czarny szlak z Gabonia przez Mirkową i Stawki na Prehybę, który istniał tylko 2 lata i po wojnie nie był już wznawiany. W 1938 r. powstał szlak zielony ze Szlachtowej na Prehybę (obecną trasą szlaku narciarskiego) oraz jego przedłużenie do Jazowska. Odcinek Szlachtowa – Prehyba został – na polecenie Wojsk Ochrony Pogranicza – w 1947 r. skasowany, a w zamian wyznakowany został szlak zielony Szczawnica – Prehyba przez Gabańkę. Na Pogórzu powstały szlaki udostępniające sądeczanom basen Jeziora Rożnowskiego: czerwony Nowy Sącz – Jelna – Kobylnica – Bartkowa, niebieski Św. Just – Rożnów, zielony Witowice Górne – Rożnów i czerwony Kłęczany – Rojówka.

Tuż przed wybuchem wojny Oddział PTT „Beskid” posiadał na obszarze Beskidu Sądeckiego i Pogórzy ponad 280 km szlaków. Z protokołów Zarządu Oddziału wynika, że szlaki były odnawiane w cyklach 3 – 4 letnich, systemem krótkich odcinków. W sezonie odnawiano od 30 do 60 km szlaków (nie licząc znakowania nowych).

W latach wojny aktyw Oddział uległ rozproszeniu. Nie konserwowane szlaki znikły a ponadto ani polski ruch

oporu ani niemieckie władze okupacyjne (co prawda z różnych względów) nie były zainteresowane w istnieniu jakiegokolwiek oznakowania ułatwiającego poruszanie się w górach.

Po 6-letniej przerwie wojennej zagospodarowanie turystyczne Beskidów trzeba było zaczynać „od zera”. Nie istniała sieć szlaków, nie istniała żadna baza noclegowa. Lata 1945–1946 to okres reaktywowania Oddziału PTT „Beskid”, zbierania rozproszonej kadry działaczy, porządkowania zasobów archiwalnych. Jednak już w 1947 r. wyszli w góry pierwsi znakarze wznawiając odcinek szlaku głównego z Rytra przez Makowicę i Pisaną Halę do Łabowskiej Hali. W zapisach kartotek szlaków pojawiły się nowe nazwiska, lecz podstawowy zespół robót w górach tworzą „przedwojenni” działacze na czele z prof. Rapfem.

Do 1951 r. odtworzono prawie wszystkie szlaki przedwojenne, dokonując jedynie pewnych zmian w kolorach szlaków. Np. dotychczasowy szlak żółty Rytro – Prehyba – Szczawnica otrzymał kolor niebieski. W latach 1950 – 1951 następują jednak znaczne ubytki w sieci szlaków w związku z ograniczaniem dostępności strefy nadgranicznej. Na polecenie Dowództwa Wojsk Ochrony Pogranicza skasowano odtworzone już po wojnie szlaki: zielony Piwniczna – Eliaszkówka – Obidza, niebieski Orlica – Wysoka – Obidza oraz wspomniany już wyżej szlak Szlachtowa – Prehyba. Wyznakowano natomiast nowy szlak żółty Łącko – Suchy Groń – Dzwonkówka. Oddział „Beskid” przejmując szlaki w Pieninach i paśmie Lubania.

Uchwałą Zarządu Głównego PTT (od grudnia 1950 r. już PTTK) oddziały karpackie otrzymały polecenie jednolitego i ciągłego znakowania szlaku „głównego”.

W latach 1953–1959 sieć szlaków Oddziału „Beskid” osiągnęła stabilizację na okres ponad 20 następnych lat. Rok 1959 jest także – z innego punktu widzenia – datą charakterystyczną, bowiem w tym okresie Oddział PTTK „Beskid” prowadzi roboty znakarckie na ogromnym obszarze Beskidów i ich Pogórzy, od Przełęczy Knururowskiej po Izby oraz w Pieninach. Długość sieci szlaków osiąga 600 km.

Od 1960 r. rozpoczyna się sukcesywne przekazywanie szlaków sąsiednim oddziałom podejmującym stopniowo znakowanie na swoich obszarach działalności statutowej. Np. w 1962 r. do Oddziału Krynica przekazano 85 km szlaków, do Oddziału Limanowa 71 km (w późniejszym czasie dalsze 32 km). Proces ten trwał jeszcze do 1986 r., kiedy to Oddział Szczawnica przejmuje dwa ostatnie szlaki w dolinie Grajcarka ze Szczawnicy na Prehybę (niebieski i zielony).

Ostateczne zatwierdzenie obszarów znakowania dla poszczególnych oddziałów następuje Zarządzeniem KTG ZG w 1965 r.

Po 1974 r. sieć szlaków administrowanych przez Oddział PTTK „Beskid” liczy 390 km. Dokonane po tym roku zmiany obejmują:

- wyznakowanie szlaku zielonego z Barcic przez Grabowce na Niżne Wdżary,
- zmianę trasy szlaku żółtego ze Starego Sącza na Prehybę na odcinku Stary Sącz – Przysietnica,
- wyznakowanie szlaku czarnego z Tylmanowej na Suchy Groń (w 1987 r. zmieniono jego kolor na zielony z jednoczesną zmianą trasy),
- wyznakowano szlak Dzwonkówka – Bereśnik – Szczawnica – Szafranówka,
- skasowano szlak żółty Niemcowa – Rogacze (na wspólnym przebiegu ze szlakiem czerwonym).

W 1976 r. Oddział Limanowa przejmuje wszystkie szlaki w Paśmie Łososińskim.

W 1979 r. przekazano do Oddziału Gorlice szlak żółty Florynka – Wawrzka oraz wyznakowano szlak niebieski z Łabowej na Łabowska Halę (przez Łabowiec). W dalszych latach mają miejsce tylko lokalne korekty przebiegu szlaków aż do 2003 r., kiedy to z inspiracji Koła PTTK w Brzesku Oddział „Beskid” zaprojektował i wyznakował 50-kilometrowy szlak na Pogórzu Wielickim (okrężny Brzesko – Tymowa – Brzesko).

W 2000 r. Oddział „Beskid” decyzją KTG ZG przejmuje z Oddziału Szczawnica wszystkie szlaki w dol. Grajcarka (łącznie z Małymi Pieninami) o długości 65 km oraz w tym samym roku odnawia je i znakuje dwa nowe szlaki dojściowe do przejść granicznych w Małych Pieninach. W 2001 r. następuje całkowita przebudowa szlaków węzła rożnowskiego.

Mimo stałego, już niejako „tradycyjnego” niedoboru środków na roboty znakarskie – Oddział „Beskid” nie zdecydował się na radykalne zmiany w sieci utrzymywanych szlaków (w celu jej zmniejszenia), starając się o utrzymanie stanu szlaków na dobrym poziomie.

Przedstawiony – z konieczności skrótowo – przegląd historii zagospodarowania znakarskiego obszaru administrowanego przez Oddział „Beskid” dowodzi, że sieć szlaków górskich, mimo zachowania jej struktury podstawowej – nie jest czymś niezmiennym w czasie. Ulega ciągłym przeobrażeniom, dostosowując się do zmieniającego się zagospodarowania terenu, zmian stosunków własnościowych, postępującej urbanizacji, rozwoju sieci drogowej, a nawet zmian społeczno-politycznych. Zmiany takie są prawidłowością, dlatego nie można twierdzić, że jakiś hipotetyczny stan stały jest możliwy do osiągnięcia. Niedorzecznością byłoby np. utrzymywanie szlaków biegnących na długości wielu kilometrów asfaltowymi drogami, które kiedyś były polnymi lub leśnymi drózkami. Można też podać przykłady szlaków

znakowanych „na polecenie”, n.p. „szlak kwitnących sadów” wyznakowany w relacji Tęgoborze – Białowodzka Góra – Litacz – Podegrodzie – Czarny Potok – Łącko (40 km) na podstawie Uchwały Powiatowej Rady Narodowej (skasowany w 1995 r.); czy też wyznakowany na życzenie władz wojewódzkich w 1982 r. szlak dojściowy do pomnika partyzanckiego na Polanie Koniecznej.

Stwierdzić można na pewno jedną prawdę. Żywiołowy wzrost ilościowy szlaków na przełomie lat 50-tych i 60-tych należy już do przeszłości. Gęstość sieci osiągnęła stan optymalny, a obecnie zaznacza się już tendencja malejąca. Jedną z przyczyn tego stanu jest niewątpliwie zmniejszone „zapotrzebowanie społeczne” na szlaki znakowane – spowodowane ogólną dostępnością map turystycznych i topograficznych o niespotykanej dawniej dokładności, umożliwiających wędrówkę „bez znaków”. Cały szereg szlaków, szczególnie w rejonie Pogórzy Beskidu – straciło zupełnie znaczenie wobec wyraźnej koncentracji pieszego ruchu turystycznego w atrakcyjnych rejonach naszych gór. Zwrócić przy tym należy uwagę na bardzo niekorzystne zjawisko pojawienia się w górach licznych szlaków innych (poza PTTK) podmiotów, jak: szlaki rowerowe, szlaki konne, szlaki gminne, szlaki spacerowe, szlaki „dydaktyczne”, szlaki „PTT”, szlaki „studentkie” itp. Przy braku instytucjonalnego koordynatora – powoduje to chaos w zagospodarowaniu turystycznym i „szum informacyjny”.

Na koniec warto jeszcze raz przypomnieć, że na dobry stan szlaków Oddziału TT-PTT-PTTK „Beskid” w Nowym Sączu w jego 100-letniej historii złożyła się praca kilku pokoleń znakarzy. Byli to: Kazimierz Sosnowski, Henryk Suchanek, Roman Gdesz, Zygmunt Hetper, Zdzisław Bączkowski, Feliks Rapf, Aleksander Gryglewski, Janina Gryglewska, Leon Szwenik, Stanisław Grądziel, Roman Szeligiewicz, Józef Migacz, Bolesław Barbacki, Stanisław Sędek, Witold Tokarski, Tadeusz Wąsowicz, Stefan Rieger, Józef Popiela, Władysław Rzepecki, Eugenia Kuczyńska, Mieczysław Staniec, Mieczysław Bogaczyk, Franciszek Czuchra, Eugeniusz Różański, Franciszek Dąbrowski, Karol Moszycki, Władysława Głuc, Stanisław Pudło, a wśród nadal pracujących w górach – Oktawian Duda, Andrzej Zembura, Małgorzata Borsukowska-Stefaniczek, Andrzej Stefaniczek, Eugeniusz Bednarek, Jacek Dobosz i najmłodszy Paweł Hebenstreit.

Odnotować należy, że od 1960 r. do 2004 r. – co jest niezaprzeczalnym „rekordem” – Sekcją Robót w Górach Oddziału PTTK „Beskid” w Nowym Sączu kierował sprawnie Leopold Bieniasz.

Opracował w marcu 2006 r. Oktawian Duda

KOMISJA TYRYSTYKI NARCIARSKIEJ

Witaj narciarzu w Beskidzie!

Powstałe 24 maja 1906 roku Towarzystwo Turystyczne „Beskid” w Nowym Sączu podczas swego pierwszego – założycielskiego zebrania utworzyło Sekcję Narciarską. Ta agenda turystyki kwalifikowanej w swojej 100-letniej historii zmieniała nazwę dwukrotnie. Przez kilkadziesiąt lat nazywała się Komisją Narciarską, a od kilkunastu lat nosi nazwę: Komisja Turystyki Narciarskiej PTTK Oddział „Beskid” w Nowym Sączu. Jej głównym zadaniem było i jest propagowanie przyjaznej środowisku naturalnemu turystyki narciarskiej, bardzo zdrowej rekreacji ruchowej, kształtującej wiele pozytywnych cech charakteru, sprawność fizyczną, siłę i wytrzymałość, odwagę, refleks, wrażliwość na piękno świata, radość życia...

Osiąga to przez organizowanie wycieczek, rajdów, zawodów, konkursów i szkoleń zimowych na nartach, prelekcji, oraz znakowanie ponad 100 km turystycznych szlaków narciarskich w pasmach Jaworzyny Krynickiej i Radziejowej Beskidu Sądeckiego.

Podstawowym celem znakarstwa jest zapewnienie bezpieczeństwa wędrującym po górach narciarzom w trudnych warunkach pogodowych: po głębokim śniegu, na mrozie, we mgle, przy silnym wietrze, opadzie śniegu i słabej widoczności, z dala od ludzkich osiedli i schronisk, a szczególnie tym, którzy są początkującymi turystami, przybyłymi z odległych nizinnych stron Polski. Późną jesienią zespoły znakarzy umieszczają w charakterystycznych miejscach drogowskazy, tabliczki topograficzne z nazwami szczytów i przełęczy, znaki ostrzegawcze w kształcie trójkąta – niebezpieczny odcinek trasy, ostry zakręt, muldy, zwężenie przejazdu, płużący narciarz – konieczność zmniejszenia prędkości, stop – konieczność zatrzymania się, a po nadzwyczaj obfitych opadach śniegu, instalowane są nawet kwadratowe tablice – szachownice – żółto-czarne, ostrzegające o zagrożeniu lawinowym. Na halach i rozległych polanach, wbijane są tyczki kierunkowe, przy schroniskach pod Runkiem, na Łabowskiej Hali, Cyrli, Przehybie, Suchej Dolinie, Obidzy i w Rytrze, zawieszamy schematyczne mapy informacyjne o przebiegu szlaków narciarskich. W leśnych odcinach, które nie pokrywają się ze szlakami letnimi, malowane są na drzewach

znaki – prostokątne paski w kolorze szlaku na pomarańczowym tle. Pomarańczowy kolor mają też drogowskazy, kierunkowskazy, obwódki znaków ostrzegawczych i tyczek kierunkowych. Są dobrze widoczne na białym tle śniegu. Wiosną, gdy stopnieje śnieg wszystkie oznakowania są zdejmowane, odnawiane i przechowywane do następnego sezonu. Co rocznie obcinane są odrosty korzeniowe, samosiejki, i przerosty gałęzi drzew, usuwane konary, przewrócone drzewa, kamienie i głazy, zalegające trasy przejazdów. Wszystkie te prace wymagają znacznego wysiłku fizycznego i czasu.

Komisja Turystyki Narciarskiej PTTK Oddział „Beskid” prowadzi Terenowy Referat Weryfikacyjny Odznak Narciarskich PTTK, który weryfikuje i przyznaje odznaki:

1. Dziecięca Odznaka Narciarska PTTK (dla chłopców i dziewczynek),
2. Narciarska Odznaka Młodzieżowa PTTK
3. Górską Odznaką Narciarską PTTK
 - a) popularna (z emalią białą),
 - b) mała brązowa,
 - c) mała srebrna,
 - d) mała złota,
4. Nizinna Odznaka Narciarska PTTK
 - a) popularna (z emalią niebieską),
 - b) mała brązowa,
 - c) mała srebrna,
 - d) mała złota.



Druki regulaminów i protokołów odznak, książeczki narciarza oraz w/w odznaki można nabyć w sekretariacie PTTK Oddział „Beskid” w Nowym Sączu, Rynek 9 I p. Wzory odznak narciarskich i szczegółowo naszą aktywność, prezentujemy w gablocie na parterze naszej Siedziby. Umieszczamy tam również informacje o nowościach sprzętowych i wydawniczych, o placówkach handlowych udzielających rabatu przy zakupie nart, butów, kijków, gogli i ubrań narciarskich, o programach szkoleń na stopnie demonstratorów, instruktorów i przewodników narciarskich, seminariach, zlotach, ski-touringach i wyprawach organizowanych przez KTN ZG PTTK w Krakowie, Harcerską Szkołę Narciarską, różne kluby i biura turystyczne oraz Polski Związek Narciarski i GOPR.

Są wśród nas Przewodnicy Narciarscy PTTK, instruktorzy, trenerzy i sędziowie Polskiego Związku Narciarskiego, uprawnieni do nauczania narciarstwa, organizowania zawodów w zjazdach, biegach i na orientację, przeprowadzania sprawdzianów jazdy na nartach i potwierdzania umiejętności niezbędnych do zdobywania odznak narciarskich, jak również przewodnicy górscy i tatrzańscy z uprawnieniami do prowadzenia górskich wycieczek narciarskich oraz GOPR-owcy.

Nasi koledzy Witold Tokarski, Mieczysław Bogaczyk i Antoni Kotlarz zostali wyróżnieni przez KTN ZG PTTK w Krakowie godnością „Zasłużony Przewodnik Narciarski PTTK”.

Charakterystyczną cechą prawie wszystkich Prezesów TT-PTT-PTTK Oddział „Beskid” była ich aktywność narciarska.

Uczestniczymy w szkoleniach, naradach, unifikacjach organizowanych przez KTN Zarządu Głównego PTTK, w seminariach organizowanych przez Wydział Sędziowski Polskiego Związku Narciarskiego, szkoleniach narciarskich i szkoleniach ratownictwa zimowego organizowanych przez Górskie Ochotnicze Pogotowie Ratunkowe, w obsłudze zimowisk organizowanych przez Kuratora Oświaty i biura turystyczne, w obsłudze zimowych spartakiad integracyjnych młodzieży szkolnej, bezrobotnej i niepełnosprawnej organizowanych przez Samorządy Sądeckie. Uczestniczymy w zlotach, ski-touringach, rajdach, zawodach i wycieczkach narciarskich organizowanych przez inne środowiska narciarskie: np. w zawodach ski-alpinizmu na terenie Karpat i Sudetów, ski-touringu Zimową Koroną Bieszczadów, w Biegu Piastów w Karkonoszach,

w wędrownkach po trasach, na których rozgrywane są mistrzostwa świata w ski-alpinizmie... Zwiedzamy w Alpach obiekty sportowe, na których odbywały się konkurencje w skokach, lotach, biegach i zjazdach narciarskich pucharów świata, mistrzostw świata oraz olimpiad. Poznajemy tzw. infrastrukturę narciarską Dolomitów – chyba najlepiej na świecie przygotowanego terenu dla wszelkiego rodzaju, typów i odmian narciarstwa.

W obecnym sezonie zamierzamy zorganizować wyprawę narciarską w Alpy Rodniańskie.

W roku jubileuszu 100-lecia TT-PTT-PTTK Oddziału „Beskid” Zarząd Komisji Turystyki Narciarskiej w osobach: Piotr Piwowar – przewodniczący KTN „Beskid”, Antoni Piotrowski, Zdzisław Krzyżanowski, Marek Buda, Maciej Oleksy, Lech Czopp, Edward Borek i Piotr Kozuch prosi życzliwych nam czytelników „Echa Beskidu”, aby zachęcali swoich znajomości narciarzy (dzieci młodzież i dorosłych turystów) do zdobywania dziecięcych, młodzieżowych, nizinnych, górskich i wysokogórskich odznak narciarskich, które są wyróżnieniem za poniesione trudy, potwierdzeniem umiejętności narciarskich i miłym wspomnieniem przeżyć w śnieżnej bieli, tym bardziej, że pierwszą w świecie sprawnościową odznaką turystyczną była Górską Odznaką Narciarską ustanowioną w 1932 r.

Do zobaczenia na szreni, firnie i puchu w miłym Towarzystwie Turystycznym.

Piotr Piwowar



KOMISJA MŁODZIEŻOWA

Z materiałów ocalałych ksiąg protokołów posiedzeń Zarządu Oddziału PTTK „Beskid” wynika, że szkolny ruch krajoznawczo-turystyczny towarzyszył działalności tego Oddziału od początku jego powstania tj. od 1906 r. Na posiedzeniu Zarządu w dn. 14.04.1908 sekretarz Zarządu, prof. Kazimierz Sosnowski poinformował, że „CK Rada Szkolna Krajowa wydała do dyrekcji gimnazjów okólnik wzywający je do tworzenia komitetów budzenia ruchu wycieczkowego wśród młodzieży szkolnej” i wysunął wniosek, aby w myśl tej odezwy utworzyć w łonie Towarzystwa osobną komisję do wycieczek szkolnych.

Praca z młodzieżą trwała nieprzerwanie pod różnymi formami do 1977 r., gdzie 15 listopada zarządzeniem Ministra Oświaty i Wychowania powołano w strukturach PTTK Oddziałową Komisję Młodzieżową, która nieprzerwanie do dnia dzisiejszego prowadzi swoją działalność będąc największą Komisją Oddziału PTTK „Beskid” w Nowym Sączu.

Obecnie Komisja liczy 34 SKKT-PTTK w liczbie ok. 500 członków. W ciągu swojej 29-letniej historii funkcje przewodniczącego pełnili:

- w latach 1978 - 1985 Antoni Ligęza
- w latach 1985 - 1991 Mieczysław Witowski
- w latach 1991 - 1994 Józef Pomietło
- w latach 1994 - 1995 Tadeusz Kornakiewicz
- od 1996 - do dnia dzisiejszego Mieczysław Witowski.

W ciągu 29-letniej działalności Komisja była organizatorem 9-ciu Rajdów Górskich SKKT - PTTK, 20 Zawodów na Orientację dla młodzieży, ok. 250 wycieczek pieszych i autokarowych na terenie całego kraju, 11 wycieczek zagranicznych m.in. Węgry, Słowacja, Ukraina, eliminacji Oddziałowych OMTT-K, 21 Kursów Organizatora Turystyki w środowisku młodzieżowym oraz wielu innych imprez turystycznych dla około 40 tys. członków i sympatyków Komisji Młodzieżowej.

W roku 1987 młodzież z naszej Komisji wygrywając eliminacje Oddziałowe i Wojewódzkie zajęła w finale Ogólnopolskiego Młodzieżowego Turnieju Turystyczno-Krajoznawczego I miejsce w kategorii szkół średnich (Zespół Szkół Elektryczno-Mechanicznych - opiekun Józef Pomietło) oraz III miejsce w kategorii szkół podstawowych (Szkoła Pod-

stawowa w Rytrze - opiekun Zbigniew Tokarczyk).

Zasłużeni dla szkolnego ruchu krajoznawczo-turystycznego od 1906 roku to profesorowie szkół sądeckich: Kazimierz Sosnowski, Antoni Lenczowski, Ignacy Król, Feliks Rapf, Alfons Gargula, Mieczysław Danek, Bronisław Łotocki, Antoni Sitek, Jerzy Jankowski, Antoni Ligęza.

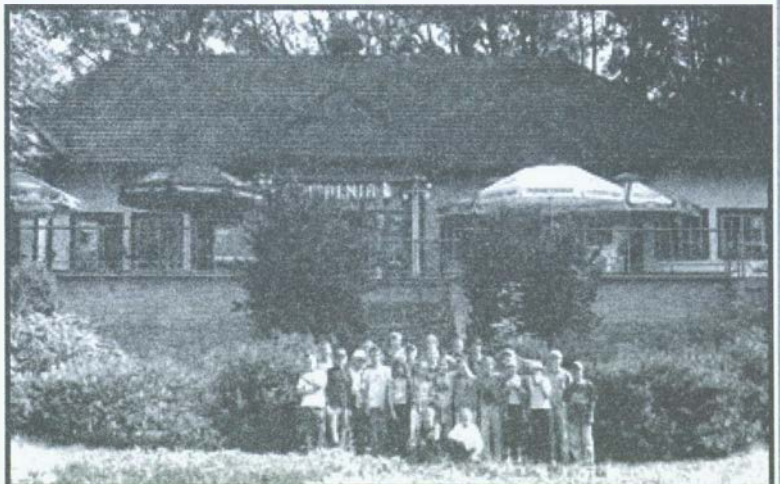
Z obecnie żyjących założycieli Komisji Młodzieżowej i w dalszym ciągu działającym z młodzieżą należy wymienić Kol. Mieczysława Witowskiego, Piotra Piwowara, Tadeusz Czubka. Z grona wielu opiekunów SKKT-PTTK działających w naszej Komisji należy wyróżnić Kol. Zbyszka Janeczka, Zbyszka Tokarczyka, Zbyszka Kierzka, Marka Pisiewicza, Siostrę Bronisławę, Marię Durlak, Marka Budę, Edwarda Borka. Najmłodsze pokolenie opiekunów SKKT nie pozostaje w tyle prężnie pracując z młodzieżą. Słowa uznania i podziękowania kieruję do Marzeny Poręba-Pietrzak, Marty Adamczyk, Magdy Tomasiak, Aliny Motyki, Beaty Koral, Roberta Zbiega, Urszuli Franczyk, Władysława Żebraka oraz wszystkich nie wymienionych, a pracujących w naszej Komisji.

Rok 2006 w 100-lecie naszego Oddziału Komisja przygotowała wiele atrakcji m.in. Kurs Organizatora Turystyki, wycieczki autokarowo-pieszne:

- Dukla (cmentarze I wojny światowej),
- Kraków (zabytki kultury),
- Tatry (Mały Kościelec) oraz
- Ukraina - Kresy.

Opracował: Mieczysław Witowski

Komisja Młodzieżowa przy Pijalni Wody Mineralnej
w Piwnicznej Zdroju



SKKT-PTTK nr 65 przy Szkole Podstawowej w Starej Wsi

W niewielkiej szkole – w malowniczo położonej miejscowości – Stara Wieś koło Grybowa od wielu lat działa SKKT-PTTK. Początkowo miało charakter koła zainteresowań. Pierwsze wzmianki pochodzą z 1967 roku i podają, że opiekunem koła był nauczyciel w-f Andrzej Oleksiewicz. Zrzeszało ono 25 członków. Już wtenczas organizowano ciekawe wycieczki nie tylko po najbliższej okolicy, ale między innymi do Oświęcimia, Krakowa, w Pieniny...

W 1985 r., gdy opiekunem został mgr inż. Tadeusz Kornakiewicz podjęto starania o przyjęcie w poczet kół SKKT-PTTK Oddziału „Beskid” w Nowym Sączu.

Od momentu przyjęcia, szkolne koło „Włóczykiów” włączyło się w szereg imprez organizowanych przez sądecki Oddział PTTK. Uczniowie uczestniczyli we wszystkich wycieczkach i rajdach organizowanych przez Komisję Młodzieżową Oddziału po kraju i zagranicą m.in. na Słowację, Węgry, Ukrainę.

Młodzież zrzeszona w Kole z powodzeniem rywalizowała z innymi drużynami podczas wielu imprez. W Rajdach „Sympatyk Schroniska PTTK na Przehybie” zdobyła pierwsze miejsce w roku 1990, a czwarte rok później. To nie były jedyne sukcesy „Włóczykiów”. Mogą się poszczycić

cennym trofeum – Dużą Srebrną Ciupagą. Jest to nagroda za trzykrotne zwycięstwo w Ogólnopolskich Rajdach o „Srebrną Ciupagę” w latach 1991, 1996, 1997. Małą Srebrną Ciupagę po raz czwarty zdobyli w 1998 roku.

W latach 1992-2000 opiekę nad Kołem sprawowała Maria Durlak. Z jej inicjatywy rozpoczęto organizowanie Festiwalu Piosenki Turystycznej. Festiwal na stałe wpisał się do kalendarza imprez organizowanych przez Oddział PTTK „Beskid”. Dwukrotnie Szkoła Podstawowa w Starej Wsi przyjęła na siebie obowiązek organizowania FTP (VI i VIII). Młodzież chętnie bierze udział w tychże festiwalach, zdobywając wiele czołowych miejsc i wyróżnień. W 2004 roku podczas XI edycji Festiwalu Rafał Jaworecki otrzymał Grand Prix za interpretację piosenki „Hej, jo se górolicek”.

SKKT-PTTK „Włóczykije” systematycznie rozwija swoją działalność. Młodzież uzyskuje wiele uprawnień oraz odznak turystyki kwalifikowanej – MOK, GOT. Koło organizuje też samodzielnie imprezy i wycieczki, m.in. wyjeżdżali do Trójmiasta, Krakowa, Chorzowa, Łańcuta, Oświęcimia, w Bieszczady, Pieniny, Tatry. Organizowali też Rajd Trzeźwościowy z nagrodami dla uczniów sąsiednich szkół.

*Opiekun SKKT-PTTK
mgr inż. Tadeusz Kornakiewicz*

SKKT-PTTK Nr 53 przy Zespole Szkół Sióstr Niepokalanek w Nowym Sączu

Turystyka w szkole odgrywa dużą rolę wychowawczą, dydaktyczną, estetyczną. Pracę dydaktyczno-wychowawczą szkoły ożywiają rajdy, konkursy szkolne i poza szkolne wiedzy o zabytkach i historii miasta (m.in. z okazji 700-lecia Nowego Sącza) i regionu, apele szkolne o tematyce turystycznej, np. podsumowanie wycieczek, sprawozdania z wycieczek, wspomnienia, gazetki o tematyce turystycznej, udział w festiwalach piosenki turystycznej, udział w kursach na organizatora turystyki oraz szkolne koła zainteresowań.

W kolejnych latach powstawały:

- w 1945 r. - koło turystyczne
- w 1966 r. - Koło Miłośników Ziemi Sądeckiej
- w 1976 r. - rozpoczyna działalność koło PTTK.

Szkoła posiada również bibliotekę krajoznawczo-turystyczną.

Tradycją szkoły są wycieczki organizowane od wielu lat (o czym informują kroniki klasowe i szkolne), najczęściej jednodniowe, sobotnio-niedzielne w okolicy Nowego Sącza (dla mieszanek internatu) oraz klasowe wycieczki kilkudniowe po różnych częściach Polski. Celem tych wycieczek jest poznanie zabytków, walorów turystyczno-krajoznawczych, historii, kultu-

ry, tradycji regionu i Polski. Rzadziej są organizowane wycieczki zagraniczne: kilka razy Słowacja, 3 razy Włochy oraz Czechy, Francja i Ukraina.

Zapraszamy też prelegentów z wykładami na temat zabytków i historii miasta. Uzupełnieniem tych spotkań było organizowanie zwiedzania miasta z przewodnikiem (dla klas pierwszych).

Podejmowanie działań turystycznych w szkole ma na celu przede wszystkim stworzenie uczniom możliwości poznania pięknych okolic i zabytków naszej polskiej ziemi.

Ważne jest również kształtowanie wrażliwości na piękno, rozwój umiejętności dostrzegania go i chęci ukazywania później innym. Wspólne wycieczki mają też duże walory wychowawcze, ponieważ uczą kultury bycia, wrażliwości na drugiego człowieka, wzajemnego szacunku, wdzięczności, odpowiedzialności. Oczywiście, takie wyjazdy turystyczne pozwalają również kształtować postawę patriotyczną.

*Opiekun SKKT-PTTK
mgr inż. Alicja Smreczak
Siostra Felicja*

■ SKKT-PTTK przy Zespole Szkół Elektryczno - Mechanicznych w Nowym Sączu

SKKT-PTTK przy Zespole Szkół Elektryczno-Mechanicznych powstało w roku 1973 i zawsze było związane z tą szkołą i jej młodzieżą. Założycielami była grupa młodzieży pod opieką Antoniego Ligęzy. W pierwszych latach działalności opierano się na propozycjach Komisji Młodzieżowej, ale już w następnych organizowano własne imprezy turystyczne.

Szczególny rozkwit działalności nastąpił pod koniec lat siedemdziesiątych ubiegłego wieku. Rozpoczęła się „złota era” SKKT-PTTK przy ZSEM w Nowym Sączu. Od roku 1980 koło i jego członkowie zaczęło brać udział w Eliminacjach Ogólnopolskiego Młodzieżowego Turnieju Turystyczno-Krajoznawczego z bardzo dobrymi wynikami.

Koło reprezentowało województwo nowosądeckie i Oddział PTTK Beskid w 20 edycjach Ogólnopolskiego Młodzieżowego Turnieju Turystyczno-Krajoznawczego w latach 1980 r. do 2000 r. i tak najlepszymi osiągnięciami były lata: 1984 r. III miejsce w finale ogólnopolskim w Rzeszowie w składzie Rafał Jurkiewicz, Konrad Poręba, Paweł Mąka z opiekunem Antonim Ligęzą, 1987 - I miejsce w Nowym Sączu, 1988 - III miejsce w Koszalinie, 1990 II miejsce w Koninie w składzie Mariusz Borkowski, Paweł Cudzych, Maciej Kurek, Marek Tokarczyk. Opiekunem tej grupy był kol. Józef Pomietło, w 1993 - I miejsce w Zielonej Górze w składzie Piotr Floryan, Krzysztof Jankowski, Wiesław Pyzik, opiekun kol. Józef Pomietło, w 1997 - II miejsce w Nowym Sączu w składzie Marcin Kulig, Łukasz Marchacz, Tomasz Turski, opiekun Józef Pomietło oraz wiele dobrych miejsc w pierwszej dziesiątce.

W roku 1997 na terenie Zespołu Szkół Elektryczno-Mechanicznych, gdzie działa SKKT-PTTK nr 17 odbył się finał XXV Ogólnopolskiego Młodzieżowego Turnieju Turystyczno-Krajoznawczego, w którym udział brało 95

drużyn z całej Polski. Obsługą turnieju zajmowała się młodzież z naszego koła. W roku 1976 i 1977 Urszula Florek zdobyła wyróżnienie w Konkursie Krasomówczym Młodzieży Szkolnej.

Koło brało udział w rajdach turystycznych organizowanych przez różne oddziały PTTK w całej Polsce oraz w Turystycznych Zawodach na Orientację.

W rajdzie „O srebrną ciupagę” organizowanym przez Oddział „Beskid” PTTK koło zdobyło najwyższe wyróżnienie czyli „Srebrną Ciupagę” dwukrotnie. W okresie swojej działalności koło SKKT-PTTK zorganizowało wiele rajdów szkolnych dla uczniów szkoły oraz jeden rajd ogólnopolski dla szkół o profilu elektrycznym.

Pierwszym opiekunem od założeniu koła do roku 1984 był mgr Antoni Ligęza nauczyciel wychowania fizycznego, przewodnik PTTK, w roku 1984 opiekę nad kołem przejął Józef Pomietło, który prowadził koło do roku 2002 i wprowadził nowego opiekuna koła, nauczyciela geografii w Zespole Szkół Elektryczno-Mechanicznych mgr Martę Adamczyk, która prowadzi koło nadal.

Z naszego Koła wywodzi się kilku przewodników oraz przodowników turystyki działających nie tylko na terenie Oddziału PTTK „Beskid”, ale także w innych Oddziałach w Polsce.

Józef Pomietło



■ Współpraca Kół Krajoznawczo-Turystycznych PTTK w Zespole Szkół nr 1 im. Komisji Edukacji Narodowej w Nowym Sączu

W Zespole Szkół nr 1 w Nowym Sączu funkcjonują dwa „zdrowo rywalizujące i współpracujące ze sobą” koła PTTK:

- Szkolne koło SKKT „Góry na kółkach” - opiekun mgr Beata Koral - koło liczy 22 członków, współpracuje czynnie z Komisją Integracji z Niepełnosprawnymi O/PTTK i z Komisją Młodzieżową O/PTTK Beskid w Nowym Sączu oraz
- Szkolne koło SKKT „Na szlaku” - opiekun mgr Władysław Żebrak - koło liczy 16 członków, ukierunkowane jest głównie na uprawianie turystyki górskiej, współpracuje trwale z Komisją Młodzieżową O/PTTK Beskid w Nowym Sączu.

Koła te zostały zarejestrowane w 2002 roku i od tej pory aktywnie współpracują ze sobą oraz z wymienionymi agendami PTTK, dzięki przychylności Zarządu Oddziału PTTK „Beskid” w Nowym Sączu, w naszej szkole mogły one powstać i właściwie zafunkcjonować.

Działalność kół opiera się głównie na czynnym uczestnictwie w wybranych formach uprawianej turystyki, organizowaniu wspólnych wyjazdów tzw. Rajdów na rozpoczęcie i zakończenie sezonu turystycznego, uczestniczeniu w wycieczkach górskich np. Tatry, Rajd w Gorce, Pieniny, Florynka, udział w Zlocie im. majora Juliana Zubka-Tatara, Rajd na Przehybę, Halę Łabowską i krajoznawczych np. Węgry, Ukraina, Tatry Słowackie -organizowanych przez Komisję Młodzieżową i Komisję Integracji z Niepełnosprawnymi O/PTTK w Nowym Sączu, uczestnictwie w imprezach

integracyjnych z osobami niepełnosprawnymi, wzięciu udziału w spotkaniach z podróżnikiem, który opowiadał o wyprawie do Norwegii i Indii oraz organizowaniu imprez kulturalnych takich jak :

- rok 2003 - I Spotkanie z cyklu Rozmyślenia o przyjaźni z wystawieniem fragmentów sztuki Małego Księcia;
- rok 2004 - II spotkanie Jasełkowe spotkanie noworoczne;
- rok 2005 - III już spotkanie z cyklu Rozmyślenia o przyjaźni, wieczór poetycki, na którym odczytano najpiękniejsze wiersze twórczości Joanny Gurgul i Daniela Fecko - członków Komisji Integracji z Niepełnosprawnymi.

Zależało nam bardzo by utworzone dwa koła - aktywnej młodzieży czynnie uczestniczyły w realizacji naszych planów oraz agend PTTK Oddziału „Beskid” w Nowym Sączu, a w szczególności współpracując z Komisją Integracji z Niepełnosprawnymi i z Komisją Młodzieżową, by stworzono im możliwość wyboru różnych form turystyki uprawianej przez uczniów szkoły oraz by kształtowała się wrażliwość osób sprawnych na potrzeby sprawnych inaczej, gdzie głównym celem jest integracja osób z różnych środowisk. Pozwolę sobie nadmienić, iż nasza działalność jest aktualizowana stale w kronice oraz na naszej szkolnej stronie www.zsnr1.pl oraz stronie beskid.pttk.pl

*Opiekun Koła
mgr Beata Koral*



Komisja Krajoznawcza – tradycje i współczesność

Tradycję zorganizowanego krajoznawstwa w Oddziale TT—PTT—PTTK „Beskid” sięgają lat dwudziestych, kiedy to na wniosek inż. Wojtygi przy Oddziale powołano sekcję krajoznawczą. Sekcja działała przez całe dwudziestolecie o czym świadczą zapisy w kronice Oddziału, np. sekcja czyni starania o kolejne wydania przewodnika prof. Sosnowskiego, stawia wniosek o utworzenie muzeum Ziemi Sądeckiej, w 1929 r. zostaje zaproszona na I Ogólnopolski Kongres Krajoznawczy w Poznaniu. Celem powstałego w 1906 r. Towarzystwa Turystycznego „Beskid”, później Oddziału PTT było przecież poznawanie i popularyzowanie Beskidów, Piecin i Spisza jako określonych regionów Polski.

Po roku 1950 już w PTTK krajoznawcy Sądeccy kontynuują swoją działalność w powołanej na 3 zebraniu Zarządu Oddziału PTTK „Beskid” 15 maja 1951 r. Komisji Krajoznawczej i Ochrony Zabytków, a kierowanej przez Kazimierza Dagnana. W latach 80-tych przy Zarządzie Wojewódzkim PTTK działała wojewódzka komisja krajoznawcza, która m.in. wydawała kwartalnik „Dziewięciś” oraz ustanowiła odznakę krajoznawczą pod nazwą „Odznaka Krajoznawcza Województwa Nowosądeckiego”. W samym Oddziale „Beskid” w tym czasie nie było komisji krajoznawczej.

W listopadzie 2001 r. grupa inicjatywna w składzie: Maria Biskupska, Tadeusz Czubek, Beata Klatka, Dominika Kroczyk, Edward Storch, Irena Styczyńska, Sławomir Walczyński i Wojciech Zając postanowiła reaktywować Komisję Krajoznawczą. W grudniu



2001 r. Zarząd Oddziału PTTK „Beskid” oficjalnie powołał do życia Komisję Krajoznawczą Oddziału PTTK „Beskid”. Pierwszym jej zadaniem była zmiana odznaki regionalnej, bo dawna Odznaka Krajoznawcza Województwa Nowosądeckiego na skutek nowego podziału administracyjnego kraju straciła swoją aktualność. Tak więc powstał nowy regulamin i nowa odznaka pod nazwą „Odznaka Krajoznawcza Ziemi Sądeckiej”. Komisja Krajoznawcza przygotowała projekt uchwały i jej regulamin wszedł w życie 8 kwietnia 2002 r. Projekt odznaki opracował Sławomir Walczyński. Popularyzacja odznaki przybierała różne formy: regulamin opracowano w formie składanki, propagowano go w prasie lokalnej, wystosowano też apel do nauczycieli i przewodników o zaznajomienie z nim w swoim środowisku. Pełny tekst regulaminu Odznaki Krajoznawczej Ziemi Sądeckiej ukazał się w 3 numerze kwartalnika „Beskid” z 2002 r., w 7 numerze „Poznaj swój kraj” oraz na stronie internetowej oddziału (<http://beskid.pttk.pl>). Popularyzacji odznaki służyły też sobotnie wycieczki krajoznawcze dla członków komisji, jak i ogółu mieszkańców Nowego Sącza uwzględniające obiekty znajdujące się w regulaminie, np. północna brama Sądecczyzny obejmująca między innymi Tropie i drewniane obiekty sakralne, obrzeża Jeziora Rożnowskiego, południowa brama Sądecczyzny z doliną Popradu, szlakiem cerkiewek łemkowskich. Komisja promowała także regionalną odznakę krajoznawczą w ramach comiesięcznych wycieczek sobotnich, np. Biecz i drewniane kościoły pld. strony Pogórza Ciężkowickiego, z biegiem Dunajca z uwzględnieniem obiektów sakralnych Podhala, granicą Beskidu Wyspowego i Pogórza Wiśnickiego. Powołanym przez ZG PTTK Zespołem Weryfikacyjnym kieruje Tadeusz Czubek.

Komisja prowadzi szkolenia ogólne w zakresie



YACHT CLUB Oddział „Beskid” Nowy Sącz

Ośrodek Szkolenia Żeglarskiego i Rekreacji Wodnej im. dr Jerzego Masiora w Znamirowicach nad Jeziorem Rożnowskim

W 1962 r. grupa sądeckich działaczy żeglarskich powołała „Sekcję Żeglarską” przy Oddziale PTTK „Beskid”. Bazą sekcji stała się istniejąca już Stacja Wodna w Znamirowicach. Cicha i spokojna „bezludna” zatoka w Znamirowicach gwarantowała możliwość rozwinięcia działalności żeglarskiej.

Powstanie sekcji żeglarskiej było możliwe dzięki bardzo przychylniej postawie prezesa Oddziału PTTK „Beskid” mgr inż. Władysława Stendery.

Pierwszy zarząd sekcji stanowili:

- Józef Waśko - komandor
- Karol Hille - sekretarz
- Stanisław Biskupski - skarbnik
- Tadeusz Żygłowicz - kierownik wyszkolenia żeglarskiego
- Wiesław Szewczyk - kierownik ds. sprzętu żeglarskiego
- Jan Gawłowski - członek zarządu
- Romuald Sowa - członek zarządu
- Władysław Migacz - członek zarządu.

W chwili założenia sekcja posiadała 21 członków, w tym:

- 13 żeglarzy
- 5 sterników jachtowych
- 2 instruktorów żeglarstwa
- 1 sternik bojerowy.

Sekcja została zarejestrowana w Polskim Związku Żeglarskim i uzyskała prawo szkolenia na stopnie żeglarskie.

Zarząd Oddziału zakupił jacht żaglowy typu BM („Magda”), poza tym korzystano z 3 łodzi żaglowych „Turystka” z Ośrodka ZNTK w Znamirowicach. Pierwszymi na Sądecczyźnie instruktorami żeglarstwa byli Józef Waśko oraz Tadeusz Żygłowicz, którzy swoją działalność instruktorską pełnił do 2005 r.

W 1963 r. odbył się pierwszy rejs mazurski organizowany przez sekcję na 2 łodziach Omega, których sternikami byli wyżej wymienieni instruktorzy. Rejs odbył się na trasie: Nida, Bełdany, Mikołajki, Tałty, Śniardwy, Nida. Przepłynięto 278 km, a uczestnicy zdobyli brązowe Żeglarskie Odznaki Turystyczne.

Od początku prowadzone było szkolenie na stopnie żeglarskie oraz organizowano regaty. Ten rodzaj

działalności dominuje do dzisiaj. Szkolenie żeglarskie kończy 40 osób rocznie.

W roku 1968 Komandorem Klubu zostaje dr Jerzy Masior z nowymi członkami zarządu: Karolem Hille, P. Adamczykiem, Witoldem Krajewskim, Władysławem Mrozem, Małgorzatą Mroczkowską, Józefem Waśko, Bogdanem Łukasikiem, A. Świerczewskim, Janem Dekerem, Zenonem Rośkiem. Znaczna część tych osób przez wiele lat wspierać będzie działania klubu.

Nowy Zarząd zmienił nazwę na „Yacht Club PTTK „Beskid”, która istnieje do dnia dzisiejszego. Załogi Yacht Clubu zaczynają startować w regatach żeglarskich na jeziorach mazurskich tzw. „Centralnych Rejsach Mazury” odnoszą znakomite sukcesy. W sumie załogi Yacht Clubu PTTK „Beskid” wspólnie z sekcją żeglarską ZNTK wygrały 7 ogólnopolskich regat, 7 razy zajęły II miejsca, 2 razy III miejsce i 5 razy IV miejsce.

Dzięki staraniom komandora klubu dr Jerzego Masiora ruszyła budowa obiektów klubowych, niezbędnych do prawidłowego rozwoju klubu.

W dniu 19.05.1968 r. na uroczystym otwarciu sezonu żeglarskiego w Znamirowicach w obecności prezesa krakowskiego OZZ, prezesa Oddziału Władysława Stendery, przedstawiciela klubu LOK i innych przedstawicieli władz dokonano aktu wmurowania Kamienia Węgielnego pod budowę domku żeglarskiego. Był to budynek parterowy wykonany z „leszu” z pokojami, sypialnią na 12 osób, pomieszczeniem mieszkalnym bosmana i pokojem KWŻ. Obiekt ten zapoczątkował budowę dalszych użytecznych obiektów jak hangary na sprzęt, pomieszczenie noclegowe, świetlica, w sumie 4 zwarte obiekty. Ostatni wybudowany z największym trudem w roku 1993 w miejsce zburzonego pierwszego budynku z leszu.

Wykonano umocnienie brzegów, pochylnię ślip z wciągarką, ogrzewanie c.o. warsztatu skutniczego i sanitariaty.

Wszystkie aktualne obiekty w Znamirowicach są dziełem dr Jerzego Masiora - wykonane przy wydatnej pomocy prezesa KOZZ Stanisława Czerskiego, dyrektora Zakładów Naprawczych Taboru Kolejowego Wła-

Komisje i Koła Oddziału „Beskid”

dysława Stendery, prezydium Zarządu Okręgu PTTK, inspektora nadzoru Leopolda Bieniasza, władz miasta i powiatu oraz pracy społecznej członków klubu pomagających przy wznoszeniu obiektów. Zbudowane, a przez kolejne Zarządy ulepszone obiekty pozwoliły przetrwać klubowi przez trudne okresy. Obiekty te mimo starzenia się tworzą zespół - Ośrodek Żeglarski - najlepszy w Małopolsce przystosowany do szkolenia żeglarskiego oraz przeprowadzania regat.

W działalności klubu wybija się działalność żeglarska w Szkole Podstawowej nr 13 w Nowym Sączu kierowana przez nauczyciela mgr Tadeusza Gołaszewskiego, który w latach 1976-1987 będąc opiekunem SKŻ nie tylko organizował młodzież, ale zapewniał dopływ nowego sprzętu żeglarskiego i pomocniczego ze środków Kuratorium Oświaty. Członkowie klubu - uczniowie tej szkoły przez wiele lat stanowili podstawę działalności żeglarskiej i sukcesów regatowych.

W 1997 r. dr Jerzy Masior, po 30 letniej kadencji rezygnuje z funkcji komandora, i zostaje komandorem honorowym. Nowym Komandorem klubu zostaje dotychczasowy Vice Komandor Tadeusz Żygłowicz. W dniu 19.04.2003 r. zmarł Honorowy Komandor Klubu - dr Jerzy Masior, twórca największych sukcesów organizacyjnych w 30-letniej działalności klubu. Zarząd Oddziału i Zarząd Klubu nazwali Jego imieniem Ośrodek Szkolenia Żeglarskiego w Znamirowicach. Klub swoją działalnością godnie wypełnia jego żeglarski testament.

YC PTTK „Beskid” w ciągu 44 lat swego istnienia godnie reprezentował Ziemię Sądecką na akwenach Polski w rejsach turystycznych i regatach, a także we Włoszech (Jezioro Garda), Turcji (mistrzostwa świata), Chorwacji oraz na Morzu Północnym, Atlantyku, w Nowym Jorku i Chicago.

Na Jeziorze Rożnowskim YC PTTK „Beskid” jest jedynym sądeckim klubem upowszechniającym żeglarstwo turystyczne i rekreacyjne oraz prowadzącym szkolenia na stopnie żeglarskie. Dzięki zaangażowaniu Tomasza Żygłowicza, Mariusza Landowskiego, Marka Skórasia i Waclawa Stankiewicza klub stał się najsilniejszym ośrodkiem szkolenia regatowego dzieci i młodzieży w Małopolsce.

Największe osiągnięcia sportowe klubu w ostatnich latach:

Juniorzy

- Miłosz Landowski - 3-krotnie tytuł Mistrza Polski w klasie Laser Radial i Laser Standard i zdobycie Pucharu Polski,
- Maciej Żygłowicz - 2-krotny tytuł Mistrza Polski

w klasie Laser 4,7 i Radial oraz wicemistrz Polski juniorów,

- Wiesław Król - 2-krotnie tytuł Mistrza Polski w kategorii jachtów kabinowych T-2 oraz wicemistrz Polski jachtów kabinowych T-2,
- Piotr Skóraś - 2 miejsce w Mistrzostwach Polski grupy B i 5 miejsce w Pucharze Polski w grupie B,
- Miłosz Landowski - 4 miejsce w Pucharze Polski w grupie B,
- Katarzyna Żygłowicz - 5 miejsce w Mistrzostwach Polski dziewcząt w grupie A.

Seniorzy

- Wiesław Król - dwukrotnie tytuł Mistrza Polski i wicemistrza w klasie jachtów kabinowych T2.

Skład Zarządu YC „Beskid” wybranego w październiku 2005 r.:

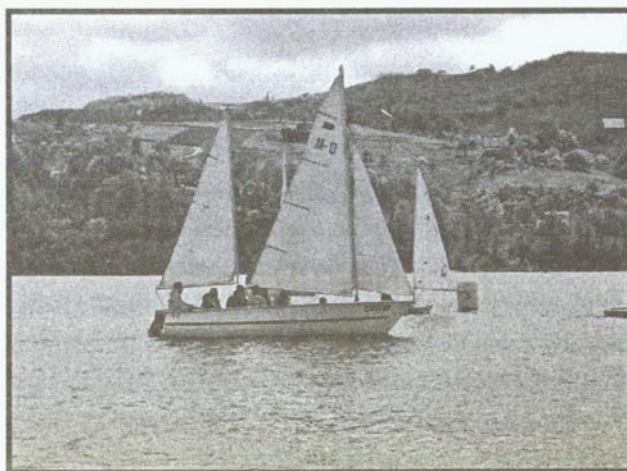
- Grzegorz Dobosz - Komandor,
- Tomasz Salamon - Vice Komandor do spraw finansowych,
- Mariusz Landowski - Vice Komandor do spraw sportu,
- Jadwiga Niezgoda - Sekretarz,
- Jacek Białoń - Kierownik Wyszkozenia Żeglarskiego,
- Wiesław Król - Kierownik do spraw turystyki,
- Zygmunt Pawlak - Kierownik do spraw dzieci i młodzieży,
- Wojciech Paruźnik - Członek do spraw turystyki
- Przemysław Smajdor - Członek do spraw morskich.

Komisja Rewizyjna:

- Agnieszka Paruźnik,
- Tomasz Szkaradek,
- Jarosław Smajdor.

tekst: Tadeusz Żygłowicz

opracowanie : Tomasz Salamon, Grzegorz Dobosz



Komisja Turystyki Rowerowej PTTK Oddział „Beskid” w Nowym Sączu 1965-2006

Uchwałą Z. O. „Beskid” PTTK Nowym Sączu z dnia 01.04.1965 r. powołano Komisję Turystyki Kolarskiej. Pierwszy skład Komisji:

- Adam Hebenstreit - Przewodniczący,
- Stanisław Hebenstreit - Zastępca,
- Jerzy Kubrycht - Sekretarz,
- Józef Musiał - Członek Komisji,
- Zbigniew Gargula - Członek Komisji,
- Stanisław Kudlik - Członek Komisji,
- Władysław Łukasik - Członek Komisji.

Głównymi celami działalności Komisji to:

- popularyzacja turystyki kolarskiej,
- podnoszenie kwalifikacji turystycznych poprzez zdobywanie odznak KOT,
- organizowanie imprez turystycznych popularyzujących piękno Ziemi Sądeckiej jak rajdy, zloty i wycieczki kolarskie.

Jednym z pierwszych przedsięwzięć Komisji zrealizowanym w roku jej powstania był Rajd Kolarski „Ziemi Sądeckiej” na trasie Nowy Sącz – Muszyna Złockie. Od 1966 roku uczestnicy ubiegają się o Puchar Ziemi Sądeckiej. Zakończenia poszczególnych rajdów miały miejsca na terenach szkół, choć nie tylko.

W 2005 r. na terenie Szkoły Podstawowej w Maciejowej miało miejsce zakończenie Jubileuszowego 40 Rowerowego Rajdu o Puchar Ziemi Sądeckiej.

W 1966 roku Komisja zorganizowała na zlecenie Z.G. PTTK największą imprezę turystyczną popularyzującą Ziemię Sądecką – XV Ogólnopolski Rajd Kolarski z metą w Cyganowicach k. Starego Sącza. W latach 1970-1978 na zakończenie sezonu turystycznego Komisja organizowała „Zlot Świelików” z nocną wycieczką z pochodniami.

W latach 1975-1976 Wojewódzka Komisja Turystyki Kolarskiej i Komisja Turystyki Kolarskiej zorganizowała kurs Przodowników Turystyki Kolarskiej, uprawnienia uzyskało 29 nowych przodowników.

W latach 1965-1978 Komisji Turystyki Kolarskiej przewodniczyli: Adam Hebenstreit 1965-1970, Zbigniew Gargula 1971-1975, Bogdan Trenzinger 1976-1978. Od połowy 1978 Przewodniczącym Komisji Turystyki Kolarskiej do chwili obecnej jest Wiesław

Wcześni Przodownik - Turystyki Kolarskiej, Przewodnik Beskidzki i Terenowy Polskiego Towarzystwa Tatrzańskiego, pilot wycieczek.

W dniu 26 maja 1996 r., w dniu 90-lecia Oddziału „Beskid”, decyzją członków Komisji zmieniono nazwę Komisji Turystyki Kolarskiej PTTK O. „Beskid” na Komisja Turystyki Rowerowej PTTK O. „Beskid” w Nowym Sączu. Uzasadniając zmianę nazwy członkowie Komisji stwierdzili, że „Rower” to nazwa bardziej ogólna niż „Kolarstwo”, która to nazwa kojarzy się ze sportem i wyczynem, a nie turystyką, turystyką na rowerach i nie tylko w górach.

W 1995 r. Komisja obchodziła 30-lecie działalności, w tym samym roku przy Komisji powstała sekcja rowerów górskich. Rower stał się bardzo modnym środkiem lokomocji, a nasze Beskidy wyjątkowo zachęcają do uprawiania górskiej turystyki rowerowej. Organizatorem górskiej turystyki rowerowej jest Edward Borek członek Komisji, nauczyciel geografii, który przy współpracy członków Komisji opracował i oznakował w latach 1996-2002 cztery szlaki rowerowe w Beskidzie Sądeckim:

1. szlak zielony otwarty w 1996 r.: Maciejowa Szkoła Podstawowa - Łabowska Hala - Runek - Bacówka - nad Wiercholmą - Wiercholma PKP. Długość 28,5 km.
 2. szlak czarny otwarty w 1999 r.: Nowy Sącz Dąbrówka - Bączka Kunina - Maciejowa Szkoła Podstawowa. Długość 26,5 km.
 3. szlak czerwony otwarty w 2002 r.: Wiercholma PKP - Piwniczna Zdrój - Rytro - Barcice - Popowice - Nowy Sącz - Dąbrówka. Długość 30 km. Szlak ten przebiega prawym brzegiem Popradu z wyjątkiem odcinka Barcice - Popowice.
- Szlaki te liczą ogółem 85 km, tworzą turystyczną pętlę, rozpoczynającą się i kończą w Nowym Sączu dzielnicą Dąbrówka, przebiegają drogami i ulicami, drogami i ścieżkami leśnymi, są średniej klasy trudności z małymi wyjątkami, ale dla dobrego i rozsądnego turysty nie stanowią trudności.
4. szlak koloru czarnego otwarty w 1998 roku obok Szkoły Podstawowej w Skrudzinie do schroniska na Prehybie o długości 10,2 km. Szlak ten miał

swojego patrona Janka Bielaka, nieżyjącego już wieloletniego kierownika schroniska na Przehybie, inicjatora i zwolennika górskiej turystyki rowerowej. W 2000 roku szlak ten musiał być zlikwidowany ze względu na nierozsądnych pseudoturystów, którzy ulegali wypadkom jadąc nieostrożnie z Przehyby. W opracowaniu jest nowy szlak na Przehybę biegnący bezpiecznymi drogami i ścieżkami.

W 1998 roku członkowie Komisji Turystyki Rowerowej Edward Borek, Piotr Kożuch, Wiesław Wcześny i Sławek Wcześny przejechali na rowerach i opracowali dokumentację szlaku Międzynarodowego Presov – Nowy Sącz w większości przebiegającego w Beskidzie Niskim. Powstał w dokumentacji szlak na terenie Polski z 5 wariantami: Becherov- Konieczna – Mochnaczka Wyżna – Krynica – Maciejowa – Nawojowa – Nowy Sącz.

W 2003 roku w ramach akcji „Bezpieczne Miasto” zorganizowanej przez powstałe Sądeckie Towarzystwo Cyklistów opracowali i oznakowali pierwszą ścieżkę rowerową na terenie Miasta biegnącą od podnóża Zamku Królewskiego prawym brzegiem Dunajca, obok wałów do Biegonic dalej pod mostami kolejowym i drogowym na Popradzie do Myślica gdzie się kończy. Wycieczkę można kontynuować szlakiem rowerowym czerwonym przez Popowice do Wierchomli.

W 1995 roku w Maciejowej podczas trwania 30 Jubileuszowego Rajdu o Puchar Ziemi Sądeckiej zorganizowano 1-wsze Rowerowe zawody na Orientację. W 2005 r. na terenie Lasku Falkowskiego k. Nowego Sącza zorganizowano 9 Rowerowe Zawody na Orientację.

Od 1997 roku KTR na zakończenie rowerowego sezonu turystycznego organizuje Jesienny Rajd Rowerowy na raty o Puchar Prezesa Komisji Turystyki Rowerowej. Rajd trwa cały wrzesień, a zakończenie jest zawsze w pierwszą sobotę października na terenie gościnnej Szkoły Podstawowej w Maciejowej. Pucharami są stylowe rzeźby „Janosika” wykonane przez Antoniego Wolaka, ufundowane przez Prezesa KTR. W 2005 roku 1 października miało miejsce zakończenie 9-go Rajdu na raty o Puchar Prezesa.

Od 2000 roku KTR organizuje Rowerowy Turystyczny Rajd Górski pograniczem polsko-słowackim, którego celem jest poznawanie piękna gór i przyrody, zabytków kultury na pograniczu polsko-słowackim, nawiązywanie więzów przyjaźni między Polakami i Słowakami, naszymi południowymi sąsiadami.

- Rok 2000 - 1 Rajd – Meta w Mniszku nad Popradem
- Rok 2001 - 2 Rajd – Meta Pieniny Leśnica – Chata Pieniny
- Rok 2002 - 3 Rajd – Meta Litmanova „u Milana”.

Od 2003 roku Meta Rajdu znajduje się na terenie Základnej Školy w Čirč’u. Głównymi akcentami rajdu – także w 2005 roku to spotkanie turystów na rowerach w Leluchowie na Moście Wyszehradzkim – Moście Przyjaźni i ognisko turystyczne na boisku szkolnym. W spotkaniu tym biorą udział turyści polscy i słowaccy. Nawiązana współpraca z Dyrektorem Szkoły w Čirč’u powinna zaowocować większymi efektami w przyszłości.

Na zebraniu sprawozdawczo-wyborczym w dniu 29.11.2005 r. dokonano wyboru członków Komisji Turystyki Rowerowej na następną kadencję.

- Wiesław Wcześny - Przewodniczący – (Przodownik KOT),
- Edward Borek - Wice Przewodniczący – (sekcja rowerów górskich, szlaki rowerowe górskie),
- Marek Buda - Sekretarz – (praca z młodzieżą szkół podstawowych),
- Piotr Kożuch - Członek Komisji – (praca z młodzieżą – gimnazja i szkoły średnie),
- Wacław Wcześny - Członek Komisji – (organizacja konkursów sprawnościowych),
- Paweł Wańczyk - Członek Komisji – (szlaki rowerowe górskie).

Zasłużeni dla Komisji Turystyki Rowerowej (Kolarskiej): Adam Hebenstreit, Jerzy Kubrycht, Ryszard Wcześny, Stanisław Gargula, Bogdan Trezinger, Bogusław Gostek, Jan Gnat, Marian Gagat, Aleksander Żarnowski, Danuta Wcześny, Edward Borek, Marek Buda, Piotr Kożuch, Jarosław Surówka, Wacław Wcześny.

Zmarli zasłużeni dla pracy Komisji Turystyki Rowerowej (Kolarskiej): Stanisław Hebenstreit, Zbigniew Gargula, Józef Musiał, Saturnina Hebenstreit, Karol Moszycki, Bronisław Łotocki, Czesław Grzesiak.

Cześć Ich pamięci!

Komisja Turystyki Rowerowej zaprasza na rajdy w 2006 roku:

- 41 Rajd Rowerowy o Puchar Ziemi Sądeckiej – 26-28 maja; meta – Szkoła Podstawowa w Nawojowej,
- 10 Jubileuszowy Rajd Rowerowy na raty o Puchar Prezesa KTR – od 2 września do 2 października; meta – Szkoła Podstawowa w Maciejowej,
- 7 Turystyczny Rowerowy Rajd Górski Pograniczem polsko-słowackim – 8-9 września; meta – Základna Škola w Čirč’u, Słowacja,
- 10 Jubileuszowe Zawody na orientację – 27 maja Nawojowa.

*Z Turystycznym Pozdrowieniem
Wiesław Wcześny*

■ KOŁO PRZEWODNIKÓW

W końcu lat 40 i w początku lat 50 XX wieku w związku ze wzmożonym rozwojem ruchu turystycznego, zaistniała konieczność fachowego zorganizowania i oprowadzania coraz liczniejszych grup przybywających na Ziemię Sądecką. Wśród aktywistów Oddziału trwały rozmowy na temat konieczności powołania do życia w Nowym Sączu Koła Przewodników. Pierwszy Kurs Przewodnicki z wykładami z Krakowa i Nowego Sącza, przeprowadzono na przełomie 1953/54 roku. Egzamin odbył się 16 lutego 1954r. Członkami założycielami byli Mieczysław Bogaczyk, Franciszek Czuchra, Franciszek Dąbrowski, Stanisław Gabryel z Gorlic, Emil Homecki, Antoni Kotlarz, Eugenia Kuczyńska, Józef Łuszczewski z Krynicy, Jan Mazanec, Jerzy Mroczkowski, Eugeniusz Pawłowski, Tadeusz Plechta ze Starego Sącza, Wilhelmina Percz, Stanisław Pudło, Antoni Sitek, Leon Szwenik, Witold Tokarski i Anna Władyka. Pierwszy Zarząd Koła powołany został dnia 2 marca 1954 r. i ukonstytuował się w składzie: przewodniczący - Stanisław Pudło, członkowie Mieczysław Bogaczyk, Franciszek Czuchra i Antoni Kotlarz.

Zarządy Koła zmieniały się co 4 lata. Chyba najdłużej urzędującym Prezesem, i tym który w znacznym stopniu przyczynił się do rozwoju Koła i podniesienia jego prestiżu w kraju, był nieodżałowany „ojciec” czyli Witold Tokarski. To on, ale nie tylko, bo Koło miało szczęście do aktywnych i ofiarnych działaczy, którzy przyczynili się iż Kołu powierzano organizację różnych ogólnopolskich imprez. I tak w Nowym Sączu zorganizowano w 1973 roku obchody 100-lecia Przewodnictwa. W roku 1993 i 2006 Koło było organizatorem Ogólnopolskiej Pielgrzymki Przewodników na Jasną Górę. Długo trzeba by wymieniać imprezy, wycieczki przy organizacji których byli zaangażowani nasi członkowie. Ostatni Prezes kolega Wiesiek Piprek pełni tę funkcję już trzecią 4-letnią kadencję. Członkami Zarządu Koła przez ten długi czas byli różni ludzie, którym trzeba przypisać coraz bardziej rosnące znaczenie i rosnącą rangę Koła, tak wśród turystów, jak i w środowisku przewodnickim.

W trakcie ponad 50-letniego okresu funkcjonowania Koła Przewodników przeprowadzono liczne kursy - łącznie 14 na uprawnienia przewodnika beskidzkiego, tatrzańskiego i terenowego. Kursy organizowane przez Koło Przewodników w Nowym Sączu ukończyło i otrzymało uprawnienia przewodnickie 327 osób. Absolwenci kursów zasilali przede wszystkim szeregi Koła Przewodników w Nowym Sączu, ale nowosądeckie środowisko przewodnickie szkoliło również przewodników dla innych Oddziałów PTTK-owskich. Należy zaznaczyć, iż w Kole istniała kadra doskonałych wykładawców i praktyków, którzy potrafili przekazać swoją wiedzę i doświadczenie młodym adeptom sztuki przewodnickiej.

Praca Koła jednak nie ograniczała się do prowadzenia nowych kursów, dbano również o podnoszenie kwalifikacji swoich członków. Co roku organizowano liczne wykłady i prelekcje na tematy historyczne, związane z aktualnymi zagadnieniami i problemami. Wykładawcami w tej akcji doszkalania byli sami przewodnicy, ale również byli zapraszani specjaliści i znawcy poszczególnych dziedzin wiedzy. Oprócz zajęć teoretycznych, prowadzono też intensywne szkolenie w terenie poprzez organizowanie krótkich i dłuższych wyjazdów szkoleniowych. Wyjazdy obejmowały nie tylko teren naszego kraju, ale również zagranicę. Pamiętam te zagraniczne wyjazdy początkowo ograniczały się do Słowacji, ale później obejmowały one coraz dalsze kraje europejskie. A więc byliśmy w Alpach austriackich, włoskich, francuskich i szwajcarskich, dolomitach. Zwiedziliśmy prawie wszystkie kraje europejskie i północną Afrykę. Byliśmy na najdalej na zachód i północ wysuniętych punktach Europy. Wyjazdy te pozwoliły na poznanie historii, zabytków, kultury i wielu innych dziedzin nauki, przez co podnosił się poziom wiedzy naszych członków.

W Kole panuje bardzo serdeczna, wręcz rodzinna atmosfera. Organizuje się różne imprezy okolicznościowe, m.in. opłatek, Andrzejki, jajecznice itd. Te właśnie organizowane przez samych członków uroczystości, coraz bardziej integrują nasze środowisko.

Z innych wartych wspomnienia dokonań członków naszego Koła należy wymienić:

- udziały z niemałymi sukcesami w Ogólnopolskim Konkursie Krasomówczym w Golubiu-Dobrzyniu;
- udział naszych członków w pracach Wojewódzkich i Krajowych Komisjach Przewodnickich;
- wydanie materiałów szkoleniowych przewodnickich, obejmujących wiedzę ogólną, ale także szczegółową dotyczącą terenu uprawnień;
- przeprowadzenie z dużym rozmachem jubileuszy Koła (25-lecia, 40-lecia i 50-lecia w 2004 r);
- wśród członków Zarządu Oddziału PTTK „Beskid” w Nowym Sączu, tak dawniej jak i dziś, licznie reprezentowani są przewodnicy.

Obecnie Koło liczy około 150 członków z licencjonowanymi uprawnieniami państwowymi. Kilka osób posiada uprawnienia wewnętrzne PTTK-owskie. Łącznie jest to kadra licząca około 170 osób. Posiadamy uprawnienia przewodnika górskiego beskidzkiego i tatrzańskiego, oraz przewodnika terenowego na województwo małopolskie i śląskie.

Wiesław Piprek

SADECKI KLUB TATERNICTWA JASKINIOWEGO PTTK

Sądecki Klub Taternictwa Jaskiniowego PTTK działa już 22 lata. Założony został dzięki staraniom Anny Antkiewicz i Krzysztofa Hancbacha w 1984 r. Pierwszym i jak później się okazało wieloletnim Prezesem Klubu została Anna Antkiewicz. Pierwsze lata działalności Klubu to przede wszystkim zdobywanie sprzętu i szkolenie członków Klubu. Na początku Klub działał jako sekcja Katowickiego Klubu Speleologicznego, ale już po czterech latach Klub spełniał wszystkie warunki i został przyjęty w struktury Polskiego Związku Alpinizmu, i od tego roku funkcjonuje już jako klub samodzielny.

Działalność Klubu skupiała się na działalności w jaskiniach tatrzańskich, tam członkowie Klubu dokonywali przejść coraz trudniejszych jaskiń, to tam dzięki kontaktom Prezesowej rozpoczynała się nasza przygoda z odkrywaniem jaskiń. Razem z członkami Katowickiego Klubu Speleologicznego eksplorowaliśmy w jaskini Wysokiej. Niektórzy członkowie Klubu poszukiwali jaskiń również w Beskidach. To tutaj głównie za sprawą Edwarda Borka odkryto wiele jaskiń, z jedną z największych jaskiń Karpat fliszowych, czyli Jaskinią Niedźwiedzią, która do dzisiaj znajduje się w pierwszej piątce tych jaskiń, tak pod względem długości jak i głębokości. Jednak to ciągle nie zaspakajało naszych ambicji, członkowie Klubu zaczęli poszukiwać problemów eksploracyjnych w Tatrach. Pierwsze sukcesy przysły w jaskini Nad Dachem początkiem lat dziewięćdziesiątych. Po odkryciu prawie 600 m korytarzy przyłączona została ona do Ptasiej Studni. Oczywiście dokonano tego dzięki zawziętości eksploratorów Pawła Wańczyka, Czesława Zabrzeńskiego, Pawła Ramsa, Pawła Irzyka, Anny Antkiewicz, Marka Lorczyka, Romana Barana.

W miarę czasu dokonano wielu wartościowych przejść w jaskiniach tatrzańskich, byliśmy na dnie Wielkiej Śnieżnej (-754 m), jako pierwszy zespół dokonaliśmy przejścia do dna Śnieżnej Studni (-693 m) poręczując i deporęczując jaskinię. W 1988 roku pięcioosobowy zespół dokonał również integracyjnego przejścia wszystkich ośmiu den w jaskini Bandzioch Kominiarski, takie przejście do dziś miało zaledwie jedno czy dwa powtórzenia. W międzyczasie nadal trwają kolejne kursy, organizowane są szkolenia specjalistyczne. Nadchodzi

czas kolejnych odkryć tym razem w jaskini Ptasiej to tu, po wielu kilkudniowych biwakach odkrywamy w latach 1991-1993 ponad trzy kilometry korytarzy. Odkrywamy m.in. największe podziemne jezoro tatrzańskie, czyli Wielkiego Kłamcę. Pisząc o tych wszystkich odkryciach nie sposób nie wspomnieć, że motorem napędowym tych wszystkich działań była nasza prezesowa Anna Antkiewicz. W latach 1991-1994 członkowie Klubu biorą udział w wyprawach jaskiniowych w Alpach w masywie Hohen Göll i współuczestniczą w odkrywaniu Jaskini Skrzata do gł. ponad 600m. W roku 1997 cztery osoby biorą udział w wyprawie w masyw Steirerness Meer, gdzie odkrywają ciągi m.in. w jaskini Śniadaniowej. Potem znowu wracamy w Tatry do jaskini Ptasiej. Zespół M. Lorczyk i W. Skoczeń wspina się do stropu Sali Dantego, zaś drugi zespół pod kierownictwem Anny Antkiewicz odkrywa Salę słoneczka... na końcu Meandra Majowego.

W roku 2000 na staż ratownictwa w Speleo Secours Francais wyjeżdżają Marek Lorczyk i Janusz Rutka, a trzy lata później Piotr Floryan.

Wreszcie w roku 2002 odkrywamy nowe ciągi w jaskini Małej w Mułowej, odtąd tutaj skupia się nasza działalność, już po kilku akcjach osiągamy stare dno na głębokości -364 m oraz największą podziemną salę w Tatrach. Dzięki tym odkryciom zyskujemy wsparcie od firmy FAKRO, co pozwala zintensyfikować działania w jaskini. Dzięki temu sala zyskuje swą nazwę SALA FAKRO. To, co zrobiliśmy w Małej zyskuje uznanie w środowisku jaskiniowym i nie tylko, przecież to największe odkrycie w Tatrach w ciągu ostatnich 20 lat. Dowodem na to jest też otrzymana nagroda KOŁOS 2002, w kategorii eksploracja jaskiń. Autorami tego sukcesu byli Anna Antkiewicz, Marek Lorczyk, Paweł Wańczyk, Czesław Zabrzeński, Paweł Rams. Kolejny rok to kolejne odkrycia w Małej dochodzimy do głębokości ponad pięćset metrów, odkrywamy kolejne dwa kilometry korytarzy, oraz kolejna nagroda, tym razem wyróżnienie w kolejnej edycji KOŁOS 2003. Mała jest już czwarta na liście najgłębszych jaskiń tatrzańskich.

Niestety w styczniu 2004 roku w wyniku wypadku lawinowego tragicznie odeszli za Wielką

Grań nasza Prezesowa Anna Antkiewicz, Magda Jarosz, Daniel Rusnarczyk i Piotr Trzeszczoń. Na zawsze zostanie w nas pamięć o Nich, a przede wszystkim o Ance, która tworzyła ten Klub, kierowała nim przez dwadzieścia lat, to Ona motywowała nas do działania.

Dzisiaj Klub liczy ponad 50 osób, z tego 39 posiada uprawnienia PZA. Kadre szkoleniową stanowi 6 instruktorów PZA, prowadzą oni szkolenia nie tylko w Klubie, ale również na kursach centralnych, co

bez wątpienia świadczy o ich wysokim poziomie. Od kilku lat oprócz szkoleń klubowych organizujemy wspólne szkolenia z ratownikami GOPR-u i Straży Pożarnej. Przez te wszystkie lata przez Klub przewinęło się wiele osób, w niektórych zrodziła się pasja, dla innych był to tylko epizod, ale tak naprawdę to wszyscy oni tworzyli i tworzą ten Klub. Informacje o Klubie można znaleźć na działającej już od kilku lat stronie internetowej www.sktj.zakopanet.pl

Marek Lorczyk - Prezes SKTJ PTTK

KOMISJA OPIEKI NAD ZABYTKAMI

Komisja Opieki nad Zabytkami przy naszym Oddziale powstała kilka lat przed II wojną światową. Po wojnie reaktywowana została w 1952 r. Kolejnymi przewodniczącymi Komisji byli: Kazimierz Dagnan, Kazimierz Golachowski, Mieczysław Daneke, Henryk Dobrzański, Jan Świdziński, Jadwiga Sozańska, Krzysztof Janiga, Edward Piszczek, Jadwiga Wawro. Obecnie przewodniczącym Komisji jest Edward Storch. W skład zarządu wchodzi: Maria Barbara Truchan – zastępcą przewodniczącą, Roman Pacholarz – sekretarz, Maria Biskupska – członek zarządu.

Głównym celem Komisji jest opieka nad zabytkami. Każdy członek Komisji ma przydzielony jeden z zabytków, którym się opiekuje. Opieka ta sprawowana jest pod merytorycznym nadzorem Delegatury Urzędu Wojewódzkiego Konserwatora Zabytków.

Dalszym celem jest szerzenie wśród społeczeństwa wiedzy o zabytkach. W tym celu, począwszy od lat 60-tych XX wieku rozpoczęto akcję oznakowywania zabytków naszego miasta tablicami informacyjnymi. Początkowo były to duże oszklone tablice wykonane pod kierunkiem Henryka Dobrzańskiego, zawierające opisy i historię obiektów, opatrzone archiwalnymi fotografiami. Tablice te niestety okazały się nietrwałe. Dziś są to metalowe, emaliowane tablice z krótką informacją o zabytku.

Kilka razy w roku z inicjatywy

Komisji organizowane są tematyczne wycieczki dla wszystkich chętnych. W czasie wycieczek zwiedzamy zabytki bliższej lub dalszej okolicy. Wycieczki te dofinansowywane są z funduszków Urzędu Miasta w Nowy Sączu.

Komisja prowadzi też szkolenia dla swoich członków na comiesięcznych zebraniach. W miesiącach letnich organizujemy kilkudniowe wyjazdy członków Komisji celem poznania zabytków polskich oraz problemu ich ochrony. W ostatnich latach poznawaliśmy:

- Przemyśl i okolice (w 2001 r.),
- Sandomierz o okolice (w 2002 r.),
- Suwałki i okolice (w 2003 r.),
- Sanok i okolice (w 2004 r.),
- Przeworsk i okolice (w 2005 r.).

Edward Storch



Wycieczka do Bochni i Wieliczki

KOMISJA INTEGRACJI Z NIEPEŁNOSPRAWNYMI

Nie sto lat

Sto lat temu, u początków sądeckiej turystyki zorganizowanej niepełnosprawni tkwili na marginesie społeczeństwa. Izolowani, mogli pomarzyć, co najwyżej o krótkim spacerze na pobliskie podwórkó. Świat się jednak zmienił. Dziś osoby z dysfunkcjami mogą uczestniczyć w codziennym życiu na zupełnie innych prawach.

Przybywa podjazdów i wind, ułatwiających im poruszanie się na wózkach. Kursują autobusy i tramwaje, do których swobodnie mogą dostać się osoby o mniejszej sprawności. W szkołach powstają klasy integracyjne. Niepełnosprawne dzieci zdobywają wiedzę w warunkach bardziej sprzyjających ich rozwojowi niż domowe zacisze, w którym do tej pory nauka się odbywała.

Zadajemy sobie jednak pytanie: czy niepełnosprawnym wystarczy tylko siedzenie z rówieśnikami w jednej ławce? A może chcą razem z nimi, tak jak wszyscy, opuszczać mury szkoły, wędrować, poznawać ciekawe miejsca, obcować z przyrodą? Oczywiście, że tak! Należy im tylko trochę pomóc, a te marzenia się spełnią.

Taką szansę otrzymali uczniowie klas Zespołu Szkół nr 2 w Nowym Sączu. To właśnie tu w 2001 roku powstało pierwsze integracyjne SKKT w mieście. W jego skład weszli niepełnosprawni, m. in. Janek Jeleń, Małgosia Ohly, Marcin Furtak. Wyjeżdżali na każdą wycieczkę Komisji Młodzieżowej PTTK. Już jako absolwenci szkoły nie chcieli pożegnać się z turystyczną przygodą.

Trudne początki

Chcąc dać im i innym ludziom z dysfunkcjami nieograniczoną wiekiem szkolnym możliwość uprawiania turystyki, 20 grudnia 2002 roku przy Oddziale PTTK „Beskid” w Nowym Sączu utworzyliśmy Komisję Integracji z Niepełnosprawnymi. Początki nie były łatwe. Brakowało nam doświadczenia i gotowych wzorców. Była tylko pasja i przemożna chęć wniesienia odrobiny radości w szare życie pokrzywdzonych przez los. Rodziły się nowe pomysły, powstawały coraz ciekawsze projekty wędrowek górskich, wycieczek krajoznawczych, spotkań integracyjnych. Rosła liczba ich uczestników - niepełnosprawnych i wolontariuszy. Szkolne Koło PTTK przy Z.S. nr 1 pod opieką Beaty Koral bardzo aktywnie współpracowało z Komisją Integracji z Niepełnosprawnymi.

Cztery lata komisji

Czym są cztery lata istnienia naszej Komisji wobec stuletniej historii Oddziału? Pozornie niewiele znaczącym epizodem. A tak naprawdę świadectwem działalności turystycznej prowadzonej dla każdego czło-

wieka, bez względu na pochodzenie, wiek, płeć czy stan zdrowia. Wyznaczone niegdyś szlaki zaczęły wskazywać drogę na szczyt nawet wędrującym na wózkach, o kulach czy prowadzonym za rękę przez przyjaciół. Dzięki bezinteresownemu oddaniu ludzi działających w Komisji wspaniałe panoramy gór, niezwykle miejsca i piękno przyrody są bliższe tym, których świat niegdyś zamykał się w czterech ścianach.

Czy za następne sto lat będzie jeszcze kogoś dziwić niepełnosprawnego wśród zdrowych turystów na szczycie góry? A może wspólne wędrowanie stanie się tak naturalne, że Komisja Integracji z Niepełnosprawnymi okaże się zbędna? Oby!

Zwyczajni-niezwyczajni komisji

Janek Jeleń - były uczeń Z.S. nr 2, poruszając się na wózku uczestniczył prawie we wszystkich wyprawach Komisji. Jako jedyny ma cierpliwość sumiennie zajmować się naszą kroniką. Małgosia Ohly - o rok młodsza koleżanka Janka ze szkoły. To ona, Janek i Marcin Furtak byli pierwszymi niepełnosprawnymi turystami w SKKT. Małgosia dziś studiuje na kierunku turystycznym. Daniel Fecko - mimo problemów zdrowotnych, zawsze wspiera swoich słabszych kolegów. Píše wiersze. Asia Gurgul - jest konkurencją dla Daniela. Wydała już tomik poezji wystukanej stopami na klawiaturze komputera. Aneta Te-rebka - bardzo uzdolniona plastycznie dba o oprawę artystyczną imprez. Anna Wiśniewska pisze protokoły z naszych spotkań. Kiedyś przyprowadziła Renatę Jabłońska. Zostały do dzisiaj. Beata Koral, sekretarz Komisji, opiekun SKKT przy Z.S. nr 1. organizuje ze swoimi uczniami wieczorki poetyckie pt. „Rozmyślenia o przyjaźni”. To oni pierwsi czytali nam wiersze Asi i Daniela. Krzysz Baran, Michał Mułka -pomagają Beacie. Robert Pióro, jeden z założycieli Komisji, ratownik medyczny - świetnie kieruje wózkami na trasach górskich. Stanisław Musiał, przewodnik - prowadził wycieczki dla Komisji. Paweł Jurczak (Sienkiewicz, Kochanowski - żartując różnie się przedstawia) - nasz skarbnik, zarządza finansami. Karol Trojan - zaczął opiekować się niepełnosprawnymi już w Komisji Młodzieżowej, bardzo dobry organizator turystyki, zastępca przewodniczącej. Darek Kmieć, Irek Trojan... Można by tak wymieniać jeszcze wielu wolontariuszy, przyjaciół, młodych ludzi o wielkim sercu, dających radość innym. Jestem z nich dumna !!!

Magdalena Tomasiak
Przewodnicząca Komisji

SADECKI KLUB GÓRSKIEJ TURYSTYKI JEŹDZIECKIEJ

Jeździecki Klub Turystyki Górskiej PTTK w Nowym Sączu powstał 9.07.1990 r. jako pierwszy Klub w ramach struktur PTTK. Pierwszym Prezesem został Władysław Mróz. Bazą Klubu były zabytkowe obiekty Sądeckiego Parku Etnograficznego udostępnione nieodpłatnie przez Muzeum Okręgowe w Nowym Sączu. Konie rasy huculskiej wydzierżawiła również nieodpłatnie ówczesna Stadnina Koni „Siary” - Gospodarstwo w Gładyszowie. Członkami Klubu była głównie młodzież szkół średnich z Nowego Sącza.

W roku 1991 działalność Klubu koncentrowała się głównie na nauce jazdy konnej i wycieczkach w okolicy Parku Etnograficznego. Kolejne dwa lata poświęcono na doskonalenie umiejętności jazdy w terenie i organizowanie wycieczek w Beskidzie Sądeckim i Beskidzie Niskim. Członkowie Klubu brali udział w imprezach organizowanych przez Muzeum Okręgowe, a kilkoro z nich, po odpowiednim przeszkoleniu, pracowało jako przewodnicy po terenie SPE. Wykonywano również szereg prac użytecznych dla Sądeckiego Parku Etnograficznego. Po prawie trzech latach działalności, z powodu likwidacji Stadniny Koni „Siary” oraz wynikłych z tego zmian i przekształceń własnościowych, nie przedłużono umowy o nieodpłatną dzierżawę koni.

Głównym źródłem utrzymania Klubu były składki członkowskie, których wysokość pokrywała jedynie koszty utrzymania koni. Brak środków na pokrycie kosztów dzierżawy koni był głównym powodem zakończenia działalności Klubu.

W 2002 r. kilku Przewodników należących do Pienińskiego Klubu Górskiej Turystyki Jeździeckiej PTTK wywodzących się z Sądecczyzny, postanowiło reaktywować Jeździecki Klub pod nazwą „Sądecki Klub Górskiej Turystyki Jeździeckiej przy Oddziale PTTK „Beskid” w Nowym Sączu”. 22 marca 2002 r. odbyło się zebranie reaktywujące, do którego zgłosiło akces 13 osób. Wybrano Zarząd w składzie: Józef Mos, Albert Kmieciak, Kazimierz Pierzga. Komisję rewizyjną w składzie: Witold Kocemba, Jan Górski, Jan Łukasik. Członkami honorowymi klubu pozostali: Piotr Krzywda, Marek P. Krzemień, Włodzimierz Kario.

7 stycznia 2005 r. przeprowadzono weryfikacje członków i wybrano nowy Zarząd Klubu w składzie:

Kazimierz Pierzga, Witold Kocemba. Komisję rewizyjną w składzie: Józef Mos, Jan Górski. W Klubie jest 5 Przewodników Górskiej Turystyki Jeździeckiej PTTK: Jan Górski, Witold Kocemba, Józef Mos, Kazimierz Pierzga, Wojciech Pierzga; 2 znakarzy: Józef Mos, Kazimierz Pierzga.

W ramach Klubu działają Ośrodki Górskiej Turystyki Jeździeckiej posiadające Certyfikaty Afiliacyjne Zarządu Głównego Górskiej Turystyki Jeździeckiej PTTK:

- Ośrodek Górskiej Turystyki Jeździeckiej, AGRO-TUR-KONIE” w Gaboniu pod Przehybą,
- Ośrodek Górskiej Turystyki Jeździeckiej „Ranczo u Wicia” w Kamionce Wielkiej,
- Ośrodek Górskiej Turystyki Jeździeckiej „Leśniczówka” w Uchryniu,
- Ośrodek Górskiej Turystyki Jeździeckiej w Roztocze Ryterskiej.

Ośrodki te prowadzą działalność edukacyjną. Przygotowują ludzi i konie do turystyki jeździeckiej, organizują wycieczki i rajdy konne. W Ośrodkach tych można zdobyć Odznaki Jeździeckie PTTK. W 2005 r. dzięki zaangażowaniu i pomocy Przewodniczącego Komisji Górskiej Turystyki Jeździeckiej Zarządu Głównego Marka P. Krzemienia oznakowano i otwarto Starosądecki Szlak dla Górskiej Turystyki Jeździeckiej, który liczy 84 km. Szlak ten należy do najbardziej malowniczych i bogatych przyrodniczo terenów Sądecczyzny. Prowadzi przez trzy główne obszary przyrodniczo - krajoznawcze, co powoduje zarówno uatrakcyjnienie wędrówki jak też pewne stopniowanie trudności i atrakcyjności rekreacyjnej. Obszary te to:

- 1) Obrzeża oraz dolina Dunajca i Popradu
- 2) Pagórkowate tereny rolnicze o charakterze przejściowym z dominacji gospodarki rolnej i leśnej.
- 3) Tereny górskie z przewagą dzikiej przyrody i gospodarki leśnej.

Stopnie trudności i atrakcyjności układają się w podanej kolejności, od dolinowych łagodnych tras do górskich i stromych ścieżek w terenie o dużym stopniu naturalności i w oddaleniu od skupisk ludzkich.

Sądecki Klub Górskiej Turystyki Jeździeckiej zaprasza miłośników na trasy szlaku w Beskidzie Sądeckim i Pieninach.

*Prezes Klubu
Kazimierz Pierzga*

Koło Grodzkie PTTK Oddział „Beskid” w Nowym Sączu

W dniu 17 grudnia 1950 roku odbył się Zjazd Połączeniowy Polskiego Towarzystwa Tatrzańskiego i Polskiego Towarzystwa Krajoznawczego tworząc Polskie Towarzystwo Turystyczno-Krajoznawcze. Po Zjeździe w latach 1951-1954 nastąpił okres powoływania na terenie kraju nowych struktur statutowych PTTK. Struktura organizacyjna uwzględniła istnienie kół jako podstawowych jednostek organizacyjnych.

Pierwsze Koło PTTK w Nowym Sączu (obecna nazwa Koło Grodzkie) założono w kwietniu 1951 roku. Jego Zarząd tworzyli: Franciszek Dąbrowski - prezes, Włodzimierz Pruszyński - wiceprezes, Eugenia Kuczyńska - sekretarz, Jadwiga Kozicka - skarbnik, członkowie: Krystyna Droczak, Wiesław Lewandowski, Jan Mazanec, Józef Obora, Kazimiera Stenderowa, Witold Tokarski.

Koło Grodzkie jest największym kołem w Oddziale - nie jest ono Komisją, ale posiada największą ilość członków. W 1951 roku Koło skupiało 203 członków. W 1952 roku liczba członków wzrosła do 271 osób. Według stanu na dzień 31 grudnia 2005 roku Koło Grodzkie liczyło 359 członków, co stanowi 34% ogółu członków Oddziału „Beskid” PTTK w Nowym Sączu.

Największy rozwój działalności Koła Grodzkiego nastąpił od 1985 roku, kiedy funkcję prezesa objął aktywny działacz Franciszek Czuchra. Wcześniej funkcję prezesa Koła pełniła Halina Komarowa. Prezes Franciszek Czuchra swoim zaangażowaniem i specyficznym podejściem do ludzi potrafił przyciągnąć do Koła wielu młodych ludzi. Swoją pasję do turystyki i gór potrafił zaszczepić u innych. Jego dzieło kontynuował później prezes Adam Sobczyk. Z aktywnej formy wypoczynku korzystają robotnicy, nauczyciele, studenci, młodzież, emeryci, renciści i wszyscy ci, którzy są pochłonięci bez reszty miłością do gór i krajoznawstwa. Jest to różnorodna mozaika ludzi o różnych upodobaniach i ambicjach.

Podstawowym zadaniem Koła Grodzkiego jest organizowanie dla społeczeństwa nowosądeckiego turystyki górskiej i krajoznawczej. Generalną zasadą naszej pracy jest jej społeczny charakter. Cała organizacja wycieczki, a szczególnie tak cenna i wartościowa praca przewodników są realizowane

społecznie. Sponsorem naszych wycieczek autokarowych jest Urząd Miasta w Nowym Sączu, któremu należą się wyrazy uznania i podziękowania za finansowe wsparcie. Organizujemy więc wycieczki tanie, a przede wszystkim atrakcyjne, dzięki czemu zyskały one dużą popularność. Członkowie PTTK i młodzież korzystają ze zniżek. Corocznie Koło organizowało kilkadziesiąt wycieczek, przeważnie jednodniowych tzw. wycieczki niedzielne w Beskid Sądecki, Beskid Niski, Beskid Wyspowy, Beskid Żywiecki, Beskid Śląski, Pieniny, Gorce, Bieszczady, okolice Jeziora Rożnowskiego i Czchowskiego, Roztocze, Tatry Polskie i Słowackie, Sudety, Góry Świętokrzyskie. Organizowane przez nas wycieczki były bardzo zróżnicowane uwzględniające zainteresowania naszych członków oraz ich możliwości uprawiania turystyki. Były tradycyjnie corocznie powtarzane „Krokusy” na Polanie Chochołowskiej, czy też odbywający się tam odpust „Świętojański”, Zielono-Świątkowa tradycyjna „Jajecznicza”, wyjazdy na Pasterkę do zabytkowych kościołów na terenie Sądecczyzny i Podhala, wyjazdy w Beskid Niski „Szlakiem cerkiewek” i znajdującymi się tam cmentarzami z I wojny światowej, wycieczki na Spisz z jego barokowymi kościółkami i dla kontrastu wycieczki „Szlakiem nowego budownictwa sakralnego na Skalnym podhalu”. Koło organizowało również szereg imprez o charakterze towarzyskim. Przykładem tego mogą być spotkania na podsumowanie sezonu turystycznego, spotkania Mikołajowe, opłatkowe, sylwestrowe, prelekcje w sali klubowej połączone z wyświetlaniem slajdów.

W 1951 roku zorganizowano 39 wycieczek, w których wzięło udział 1.197 uczestników. O aktywności Koła świadczy ilość wycieczek zorganizowanych w latach 1995-2005, co przedstawia poniższe zestawienie:

— 1995	40 wycieczek	1863 uczestników
— 1996	40 wycieczek	1558 uczestników
— 1997	42 wycieczki	1671 uczestników
— 1998	41 wycieczek	1415 uczestników
— 1999	41 wycieczek	1440 uczestników
— 2000	47 wycieczek	1712 uczestników
— 2001	42 wycieczki	1458 uczestników
— 2002	39 wycieczek	1347 uczestników
— 2003	45 wycieczek	1488 uczestników

- 2004 47 wycieczek 1603 uczestników
- 2005 56 wycieczek 2589 uczestników

Od paru lat Koło Grodzkie organizuje kilkuniedniowe wycieczki zarówno krajowe jak i zagraniczne. Począwszy od 2005 roku Koło Grodzkie wprowadziło innowację organizując jedną kilkudniową wycieczkę w kwartale. Również od 2005 roku Koło zainauguowało nocne wyprawy w poszukiwaniu kwiatu paproci. Pierwsza wyprawa odbyła się z 24 na 25 czerwca 2005 roku. Ponad 30 osób wyszło nocą na Lubań (1211 m n.p.m.), gdzie przy ognisku, jajecznicy i kaszance doczekano świtu. O wschodzie słońca podziwiano z Lubania piękną panoramę Tatr.

Koło Grodzkie współpracuje z Kołem Przewodników organizując wspólne pielgrzymki do Częstochowy i wycieczki zagraniczne. Ostatnim przykładem jest zorganizowana w sierpniu 2005 roku ośmiodniowa wycieczka na Ukrainę, w czasie której podziwialiśmy piękno Huculszczyzny, zwiedzaliśmy zabytki, a także zachwycaliśmy się urokiem ukraińskich gór Beskidu Wschodniego z najwyższym szczytem Howerlą (2.061 m n. p. m.). W dniach od 14 do 30 lipca 2006 roku planowana jest wyprawa w Alpy szwajcarskie w okolice Grindelwaldu oraz włoskie do Doliny Aosty.

Miłą tradycją jest wręczanie na naszych wycieczkach legitymacji członkowskich PTTK nowym członkom naszego Koła wraz z drobnymi upominkami w postaci folderów, informatorów, map itp.

Aktualnie Zarząd Koła Grodzkiego wybrany na Walnym Zebraniu w grudniu 2004 roku pracuje w następującym składzie :Wojciech Bocheński - prezes, Maria Pierzga -wiceprezes, Barbara Lorczyk - sekretarz, śp.Wacław Woźniak - skarbnik (zmarł 5 marca 2005 r.), członkowie Maria Biskupska, Zofia Szubelak, Tadeusz Maciaś, Włodzimierz Godek, Piotr Kołodziejczak, Marcin Rola, Paweł Piasecki, Wiesław Mirek, Stanisław Musiał.

Komisja Rewizyjna pracuje w składzie: Stanisława Janur - przewodnicząca, Agnieszka Pałach - członek, Roman Pacholarz - członek.

Kronikę naszego Koła prowadzi z dużym zaangażowaniem Roman Pacholarz.

Posiedzenia Zarządu Koła Grodzkiego odbywają się w pierwszy piątek miesiąca. Z każdego posiedzenia sporządzane są protokoły. Na zebraniu omawiane są plany wycieczek, ustala się obsadę przewodników i kierownika. Nowy Zarząd opracował regulamin wycieczek górskich, który otrzymuje

każdy uczestnik do stosowania i przestrzegania. Kol. Tadeusz Maciaś przygotowuje broszurki informacyjne o trasie wycieczki, zabytkach, ważniejszych miejscowościach, które są wręczane uczestnikom wycieczek autokarowych.

Informacje o wycieczkach ukazują się na plakatach umieszczanych w gablotach, w gazetach lokalnych i na stronie internetowej Oddziału „Beskid” PTTK w Nowym Sączu.

W I półroczu 2006 roku Koło Grodzkie poza cotygodniowymi wycieczkami, organizuje dwudniowe wycieczki w Tatry Polskie (18-19.03) i w Beskid Śląski (1-2 .04), pięciodniową wycieczkę w Góry Stołowe Polskie i Czeskie (29-30.04,1-2-3.05), czterodniową wycieczkę na Słowację na Wielką Fatrę (15-18.06).

Plan wycieczek Koła Grodzkiego na II półroczu br. ustalony będzie na początku m-ca VI i dostępny na naszych stronach internetowych a także w sekretariacie Oddziału PTTK „Beskid” w Nowym Sączu, Rynek 9.

Opracowała:
Barbara Lorczyk

Piotr Krzykański

PRZEWODNIK

*Sądęcczynę w sercu noszę,
jest mi ona ziemskim rajem,
komu mogę, temu głoszę,
jaką radość wszem rozdaje.*

*Jaka piękna zimą, latem,
jak źródłami leczy ludzi,
jak przybrana cała kwiatem
jaki podziw w sercach budzi.*

*Dla mnie zaszczyt to nie lada
oprowadzać rój wycieczek,
o zabytkach opowiadać
po ostatnie jej ćwierćwiecze.*

*Rożnów, Łącko po Krynicę
o Dunajcu, o Popradzie,
wszystkich dziejów nie wyliczę
mroków, blasków w pełnym składzie.*

Koło Grodzkie PTTK Oddział „Beskid” w Piwnicznej Zdroju – mamy już 50 lat

Mamy już 50 lat, a to dzięki założycielom naszego Koła w 1956 r. Dowodem, że mieszkańcy Piwnicznej, już w latach pięćdziesiątych byli zainteresowani rozwojem turystyki, był fakt założenia w tym samym czasie dwóch kół o charakterze turystycznym. 14 czerwca 1956 roku odbyło się zebranie, w którym uczestniczył kol. Leopold Bieniasz - przedstawiciel Oddziału PTTK „Beskid” w Nowym Sączu. Oba koła połączyły się i powstało jedno Koło, liczące 60 członków. 3 lipca 1956 r. Zarząd Oddziału PTTK „Beskid” w Nowym Sączu zarejestrował Koło nadając mu nr 16. Praca w Kole opierała się na powołanych do życia sekcjach: turystyki górskiej, motorowej, kolarskiej, narciarskiej, krajoznawczej, młodzieżowej. W lipcu 1956 roku odbyła się pierwsza wycieczka prowadzona przez księdza Zygmunta Zygułę (jeden z członków założycieli koła) na trasie Piwniczna – Łabowska Hala – Krynica. Wzięło w niej udział 66 osób. W tamtych czasach chcąc zainteresować mieszkańców Piwnicznej turystyką, członkowie Koła wykorzystywali miejscowy radiowęzeł, w którym wygłaszali pogadanki na tematy turystyczne, działalności PTTK, historii, ochrony przyrody. Dzięki temu udało się powiększyć bazę turystyczną w Suchej Dolinie powstała całoroczna stacja turystyczna z 20 miejscami noclegowymi. W 1959 roku na terenie Piwnicznej Zdroju utworzona została podgrupa Górskiego Ochotniczego Pogotowia Ratunkowego, złożona z członków naszego Koła.

Największą aktywność w Kole wykazywała sekcja turystyki górskiej, która organizowała wycieczki w Beskid Śląski, Żywiecki, Tatry, Pieniny, Gorce. Uczestnicy tych wypraw zdobyli 21 odznak GOT. Dużą atywnością wykazywała się też sekcja turystyki wodnej, posiadała na stanie 10 kajaków. Nawiązała kontakt z Towarzystwem Krzewienia Kultury Fizycznej, dzięki temu doszło do budowy przystani kajakowej na prawym brzegu Popradu. W okresie sezonu turystycznego członkowie Koła pełnili dyżury, na których informowali przyjezdnych turystów o bazie noclegowej, szlakach turystycznych.

Lata osiemdziesiąte przyniosły kolejne ożywienie w działalności Koła. Członkowie brali czynny udział w imprezach organizowanych przez Oddział PTTK „Beskid” w Nowym Sączu – braliśmy udział w obchodach 75-lecia Oddziału, w Rajdach o Srebrną Ciupagę, wręczenie sztandaru na Przehybie.

Powstała nowa sekcja fotograficzna, jej członkowie zajęli I i III miejsce w konkursie jubileuszu 75-lecia Oddziału.

Od 1982 roku opiekunem koła z ramienia Oddziału był kol. Franciszek Czuchra. W 1986 roku Koło zasiłowało 10 przewodników beskidzkich którzy zdobyli uprawnienia po półtorarocznym kursie organizowanym przez Oddział „Beskid”. W tym czasie rozwijała się bardzo turystyka autokarowa, organizowaliśmy wówczas wyjazdy turystyczne w Tatry, Bieszczady, na Słowację. Później wspólnie z Kołem Grodzkim z Nowego Sącza udało się nam wyjechać do Pragi, Budapesztu, Wiednia, Bratysławy, Rzymu.

Modą lat 90-tych stały się rowery górskie, modną stała się również jazda konna. W związku z tym poszerzyliśmy naszą działalność o nowe sekcje. Corocznie uroczyste otwieramy nowy sezon turystyczny Mszą św. na Fiedorku w paśmie Jaworzyny Krynickiej, a kończymy również w górach. Od 2005 roku na „Jackowej pościeli” pod Niemcową, gdzie chcemy zorganizować symboliczny cmentarz dla tych co na zawsze pozostali w górach.

Staramy się współpracować z innymi organizacjami na terenie naszego miasta, przez co włączamy się aktywnie w ocalenie od zapomnienia pamiątek historii, kultury naszego regionu „Czarnych górali”, współpracujemy z zespołem regionalnym „Dolina Popradu”, z Muzeum Regionalnym Towarzystwa Miłośników Piwnicznej.

Uważamy, że wypoczynek przez uprawianie turystyki jest jedną z najlepszych, najbardziej popularnych form wypoczynku. Człowiek wypoczywa psychicznie a przy tym zdobywa wiedzę, poznaje topografię terenu i przyrodę. W grupach turystycznych zawiązują się przyjaźnie, które trwają latami. W ten sposób staramy się kontynuować rozpoczętą 50 lat temu działalność.

Na naszym „szlaku 50-letniej działalności” mieliśmy okazję współpracować ze wspaniałymi ludźmi: kol. Leopoldem Bieniaszem, Franciszkiem Czuchrą, Władysławem Oleksym, Jackiem Durlakiem. Pozostawili oni w naszej działalności trwałe ślady, a pamięć o nich w naszym Kole jest wciąż żywa.

*Przewodnicząca Koła
Halina Haraf*

Koło Terenowe Nr 3 w Brzesku Oddziału PTTK „Beskid” w Nowym Sączu

Koło Terenowe Nr 3 w Brzesku powstało w miejsce zlikwidowanego wcześniej Oddziału PTTK. Grupa inicjatywna pod kierownictwem kol. Cecylii Serwin-Jabłońskiej wystąpiła do Oddziału PTTK Beskid w Nowym Sączu o przyjęcie pod swoje skrzydła grupę PTTK-owców.

Oddział, do którego na przestrzeni 100 lat przynależały Koła w Krynicy, Grybowie, Limanowej itp. nie odmówił opieki i 6 maja 2002 r. uchwałą Nr 17/2002 Zarządu Oddziału „Beskid” w Nowym Sączu powołano do życia Koło Terenowe PTTK w Brzesku.

Głównym zadaniem Koła od początku jest organizacja imprez turystycznych dla mieszkańców miasta dorosłych jak i młodzieży, imprez pieszych w najbliższe okolice, wypadu w góry jak i szereg imprez krajoznawczych szczególnie po województwie Małopolskim. Głównym partnerem przy organizacji szczególnie imprez krajoznawczych autokarowych są Zarządy Osiedli. Przy takiej współpracy uczestnicy zwiedzili już prawie wszystkie najciekawsze miejsca województwa małopolskiego. Teraz zaczniemy poznawać województwa sąsiednie.

Drugim nurtem działania Koła jest współpraca z innymi organizacjami w zakresie doradztwa i pomocy przy planowaniu i organizacji dobrych, dostosowanych do możliwości i potrzeb wycieczek turystycznych.

Taką współpracę od początku prowadzimy ze Stowarzyszeniem Ostoja które skupia i pracuje z osobami niepełnosprawnymi, Uniwersytetem Trzeciego Wieku pracującym wśród osób na emeryturze.

Trzecim, a jakże ważnym nurtem pracy jest współpraca z władzami miasta i powiatu.

Szczególnym osiągnięciem zaowocowała współpraca ze Starostwem Powiatowym w Brzesku.

Szlak turystyczny po południowej części powiatu brzeskiego to 50 km odcinek. Jest on namacalnym efektem współpracy:

- Koła PTTK w Brzesku które zainicjowało i przy współpracy Centralnego Ośrodka Turystyki Górskiej PTTK w Krakowie przygotowało projekt
- Starostwa Powiatowego w Brzesku, które w całości sfinansowało wyznaczenie szlaku oraz 2 mapy

— Komisji Turystyki Górskiej Oddziału PTTK „Beskid” i jej znakarze, którzy wykonali całość prac

Ta doskonale rozpoczęta współpraca ze Starostwem Powiatowym w Brzesku ma w dalszym ciągu przynosić efekty. W planie jest wyznaczenie szlaku po północnej części powiatu Brzeskiego – szlak pieszy – po takich miejscach jak Szczepanów, Dołęga, Zaborów, Uście Solne itd. I w tym wypadku scenariusz powinien się powtórzyć.

Biuro Promocji Starostwa Powiatu Brzeskiego planuje wydanie mapy turystycznej z naniesieniem szlaku turystycznego.

W tym miejscu pragnę na ręce Pana Starosty Grzegorza Wawryki złożyć serdeczne podziękowania za zrozumienie i poparcie działań Koła PTTK w Brzesku.

Jesteśmy najmłodszym Kołem PTTK w Oddziale „Beskid”. Mając tak doskonałe wzorce i na co dzień wspaniałe wsparcie, mamy nadzieję, że to podstawowe ogniwo naszego Towarzystwa - Koło PTTK w Brzesku będzie się rozwijać tworząc również historię szacownego już bo 100-letniego Oddziału PTTK „Beskid” .

*Prezes Kola PTTK Nr 3 w Brzesku
Cecylia Serwin Jabłońska*



Kalendarz imprez organizowanych przez Oddział PTTK „Beskid” w roku 2006

1. Koło Przewodników PTTK

- styczeń 2006 - rozpoczęcie kursu przewodnika beskidzkiego
- 3-5.03.2006 - Ogólnopolska Pielgrzymka Przewodników na Jasną Górę - organizator Koło Przewodników PTTK Nowy Sącz

2. Sądecki Klub Tatarnictwa Jaskiniowego PTTK

- luty 2006 - rozpoczęcie kursu tatarnictwa jaskiniowego

3. Komisja Turystyki Górskiej PTTK

- 22.04.2006 - rozpoczęcie sezonu turystycznego na Hali Łabowskiej Oddziałów PTTK: Tarnów, Kraków i Nowy Sącz
- 8 -11.06.2006 - III Karpacki Rajd Górski „Sądeckie Wędrówki” - B. Sądecki
- V - X.2006 - XIII Familijne Wędrówki Górskie z KTG - Beskid Sądecki
- I - X.2006 - X Konkurs Fotograficzny '2006 „100 lat Turystyki w Beskidzie Sądeckim”
- V - VI ' 2006 - wystawa 100-lecie zorganizowanej turystyki na Sądecczyźnie na tle 100-lecia Oddziału TT-PTT-PTTK „Beskid” w N. Sączu.

4. Komisja Turystyki Rowerowej PTTK

- 26 - 28.05.2006 - 41 Rajd Rowerowy o Puchar Ziemi Sądeckiej - B.Sądecki
- 2.09 - 7.10.2006 - 10 Jubileuszowy Rajd Rowerowy Na Raty o Puchar Prezesa KTR - B.Sądecki - Maciejowa
- 8-9.09.2006 - 7 Turystyczny Rowerowy Rajd Pograniczem Polsko-Słowackim Čirč Słowacja
- wrzesień '2006 - 10 Jubileuszowe Rowerowe Zawody na Orientację Beskid Sądecki - Nawojowa

5. Yacht Club PTTK

- 15.04.2006 - Puchar Pizzerii La Rocca - Znamirówice - klasa Optymist

- 30.04.2006 - Regaty otwarcia sezonu - Znamirówice - Omega, kabinowe
- 2.05.2006 - Otwarcie Sezonu Żeglarskiego KOZŻ - Znamirówice - YC PTTK i Krakowski Okręgowy Związek Żeglarski
- 2-3.05.2006 - Puchar Kwitnących Sądów Znamirówice (Puchar Polski) Optymist, A, B, UKS
- 2-3.05.2006 - Otwarte Mistrzostwa YC PTTK „Beskid” Nowy Sącz - Znamirówice - LAS 4,7, LAR, LAS
- 3.05.2006 - Puchar Wójta Łososiny Dolnej - Znamirówice - Omega, Europa OK. Dinghy, kabinowe
- 17.06.2006 - Puchar Komandora YC PTTK „Beskid” - Znamirówice - Optymist, kabinowe, Omega
- 3.07.2006 - Regaty Pierwszego Kroku Żeglarskiego - Znamirówice - Optymist
- Rożnowskiego - Znamirówice - jachty turystyczne, Optymist
- 12-13.07.2006 Puchar Lata - Znamirówice - kabinowe, Omega, Optymist
- 26.08.2006 Regaty Dwudziestoczterogodzinne o Puchar ZBD - Znamirówice kabinowe
- 22-24.09.2006 Puchar Ziemi Sądeckiej - Znamirówice - (Puchar Polski) Optymist
- 22-24.09.2006 Puchar Prezydenta Miasta Nowego Sącza - Znamirówice (Puchar Polski) - LAS 4.7 , LAR, LAS
- 30.09-1.10.2006 Otwarte Mistrzostwa Nowego Sącza - Znamirówice LAS 4.7, LAR, LAS
- 14.10.2006 Puchar Baby Jagi - Znamirówice - Optymist dla zawodników powyżej 25 lat
- 15.10.2006 Sprawdzian Jesienny dla klubów Sądeckich - Znamirówice Optymist A, B, LAS 4.7

6. Komisja Młodzieżowa PTTK:

- X - XI 2006 Wycieczka szkoleniowa szlakiem św. Kingi i św. Jadwigi na Węgry
- wycieczki „ poznajemy powiat nowosądecki i najbliższe okolice” IV - X '2006
- Gródek n/D - Zapora w Rożnowie
 - Centrum Dominikańskie Jamna,
- Dolina Popradu - Stary Sącz - Piwniczna
 - Krynica
- Łącko i okolice
- Tatry - Schronisko PTTK na Hali Gąsienicowej
- Beskid Niski - Pogórze - Dukla
- Kraków - Kopiec Kościuszki - Skałka
- Trzy Korony - Wąwóz Sobczański
- IV - V '2006 - Kurs Młodzieżowego Organizatora Turystyki
- wycieczka szkoleniowa na Kresy dla młodzieży w ramach akcji „Historii Polski” - VI '2006, 3-dniowa - Lwów - Krzemieniec
 - Olesko - Żółkiew

7. Komisja Opieki nad Zabytkami PTTK

- VI '2006 Wycieczka do Krakowa i Kazimierza

8. Komisja Krajoznawcza PTTK

- 2 wycieczki - walory krajoznawcze Pomorza i woj. śląskiego - V '2006
- 1 wycieczka zwiedzanie wybranych obiektów twierdzy Kraków - III '2006
- 1 wycieczka - Oświęcim - Pszczyna - IV '2006

9. Komisja Integracji z Niepełnosprawnymi PTTK

- Wycieczka w Pieniny - VI '2006
- Wycieczka w Góry Świętokrzyskie - V '2006
- Integracyjny kulig w Szczawnicy - I - II '2006
- Piknik w Litmanowej - IV - V '2006

10. Komisja Turystyki Narciarskiej PTTK:

- Rajd Narciarski o „Puchar Przehyby” - II '2006
- Rajd o „Srebrne Narty na Cyrle” - I '2006
- Rajd Narciarski w Bieszczady Wysokie - III '2006

11. Koło Grodzkie PTTK Nowy Sącz - plan wycieczek od I do VI 2006 r.

- 8.01.06 - Beskid Sądecki - Radziejowa
- 15.01.06 - Spotkanie opłatkowe - Pogórze Rożnowskie
- 22.01.06 - Małe Pieniny - Wysoka
- 29.01.06 - Beskid Sądecki - Przehyba
- 5.02.06 - Tatry Polskie - Sarnia Skała
- 12.02.06 - Kulig w Regetowie - Kozie Żebro
- 19.02.06 - Beskid Wyspowy - Pasma Łososińskie
- 26.02.06 - Tatry Słowackie - Dolina Kieżmarskiej Białej Wody
- 4-5.03.06 - Pielgrzymka do Częstochowy
- 5.03.06 - Beskid Sądecki - Ruski Wierch
- 12.03.06 - Beskid Niski - Lackowa
- 18-19.03.06 Tatry Polskie - Dolina Chochołowska
- 26.03.06 - Góry Leluchowskie - Zimne Dubne
- 1-2.04.06 - Beskid Śląski
- 9.04.06 - Beskid Wyspowy - Lubogoszcz
- 23.04.06 - Tatry Polskie - Wielki Kopieniec, Zawrat
- 30.04.06 - Gorce - Kudłoń
- 29.04-3.05.06 - Góry Stołowe
- 7.05.06 - Beskid Wyspowy - Ćwilin
- 14.05.06 - Spotkanie przy jajecznicy
- 21.05.06 - Beskid Sądecki - Przehyba
- 28.05.06 - Beskid Żywiecki - Babia Góra
- 4.06.06 - Choczańskie Wierchy
 - Prosieczne
- 11.06.06 - Tatry Niżne - Wielka Wapienica
- 15/18.06.06 - Wielka Fatra
- 23.06.06 - Gorce - Gorc (nocne wędrowanie)
- 25.06.06 - Tatry Polskie - Czerwone Wierchy
- w dniach 14.07 - 30.07.2006 wyprawa w Alpy. Szwajcaria okolice Grindelwaldu oraz Włochy Dolina Aosty.

Zapraszamy na nasze wycieczki i imprezy

POZNAJMY SIĘ BLIŻEJ

Kolejny trzynasty rok swojej działalności podsumowała Spółka z o.o. Schroniska i hotele PTTK „Karpaty” z siedzibą w Nowym Sączu. Przypomnę że Spółkę zawiązali w 1993 roku Polskie Towarzystwo Turystyczno-Krajoznawcze reprezentowane przez Zarząd Główny w Warszawie i 13 posiadających odrębną osobowość prawną Oddziałów PTTK z terenów obecnych województw małopolskiego i śląskiego. Obecnie ilość Oddziałów udziałowców Spółki zwiększyła się do 16, a w ich posiadaniu jest już 13% kapitału Spółki. Spółka w miejsce zlikwidowanego Okręgowego Zespołu Gospodarki Turystycznej prowadzi obecnie 48 obiektów turystycznych, w tym 36 schronisk i bacówek PTTK. Dziewięć z tych obiektów to własność Spółki, pozostałe mocą długoletniej umowy Spółka dzierżawi od Zarządu Majątkiem PTTK i kilku Oddziałów. W prowadzonych przez Spółkę obiektach do dyspozycji turystów pozostaje przeszło 2,7 tysiąca całorocznych miejsc noclegowych.

Rok 2005 Spółka zakończyła dodatnim wynikiem finansowym, nieco lepszym niż planowano, z którego kwota 222 tys. złotych (prawdopodobnie, bowiem decyzję w tej sprawie podejmie przygotowujące Zgromadzenie Wspólników), pozostanie do dyspozycji Wspólników Spółki z przeznaczeniem na cele statutowe. Kwotę przeszło 2 mln 400 tys. złotych wydano na planowane i niezbędne remonty i modernizacje obiektów. Z kwoty tej 343.485 złotych to dotacja Fundacji EkoFundusz w Warszawie przeznaczona i wydana na zmniejszenie uciążliwości schroniska PTTK na Turbaczu dla środowiska przyrodniczego Gorczańskiego Parku Narodowego, pozostała część, to środki wypracowane przez Spółkę i zarządzane przez nią obiekty. Gospodarze obiektów korzystając z możliwości jakie dają im umowy zawierane z PTTK na dłuższe okresy czasu, również zainwestowali w ich wyposażenie i modernizacje kwotę przekraczającą nieco 400 tys. złotych.

Z wykonanych, a raczej należałoby napisać wykonywanych prac, bo niektóre z nich będą kontynuowane, to wspomniane już roboty związane z poprawą standardu

i infrastruktury ekologicznej schroniska na Turbaczu, wymiany elewacji (usuwanie szkodliwego eternitu) schronisk na Stożku i Błatniej, wymiany pokrycia dachów obiektów na Stożku i Klimczoku, remonty ujęć wody dla schronisk na Hali Lipowskiej, Rysiance i w Roztoce, remont Domu Turysty w Nowym Sączu. Zajmowaliśmy się także likwidacją osuwisk i budową systemów odwadniających przy schroniskach na Turbaczu, Orlicy, Leskowcu i Przegibku. Niektóre z obiektów otrzymały nowe elementy stolarki budowlanej (okna, drzwi) wykonane w większości przez funkcjonujący w strukturze Spółki Zakład Produkcyjny w Starym Sączu (Zakład ten wykonał również na potrzeby PTTK różne odznaki i odznaczenia organizacyjne w metalu na łączną kwotę przekraczającą 80 tysięcy złotych). Nowoczesny system sygnalizacji ppoż. otrzymało schronisko na Turbaczu, w kilku innych obiektach realizowane były prace budowlane dostosowujące je do nowych wymagań ochrony ppoż. i przepisów sanitarnych. Dokonaliśmy także częściowej rozbiórki i adaptacji dla innych celów, elementów ze starego schroniska na Hali Miziowej w Beskidzie Żywieckim.

Dla realizacji zadań w roku 2006 i latach następnych przygotowywane były dokumentacje techniczne zadań inwestycyjnych takich jak: budowa zasilania energetycznego dla schroniska na



Schronisko na Przehybie

Hali Gąsienicowej w Tatrach, zmniejszenie uciążliwości dla środowiska przyrodniczego Parku Tatrzańskiego schroniska w Dolinie Pięciu Stawów i przebudowa 100-letniego schroniska PTTK na Markowych Szczawinach.

Nowi wyłonieni w przetargach gospodarze objęli w 2005 roku schroniska na Wielkiej Raczy (kol. Tomasz Owczarz), Hali Boraczej (kol. Jan Dziedzic), na Krawcowym Wierchu (kol. Andrzej Paździoro), Hali Łabowskiej (kol. Mariusz Schabikowski) i Dom Turysty w Wiśle (kol. Bartłomiej Kalinowski). Nieco wzrosła (o ok. 1 %) w porównaniu do 2004 roku ilość nocujących w naszych obiektach turystów, konsekwentnie maleje ilość otrzymywanych na ich funkcjonowanie skarg.

Ważnym elementem w systemie promocji i rezerwacji miejsc powinien być utworzony wspólnie z sąsiednią Spółką Bieszczadzkie Schroniska i Hotele PTTK w Sanoku i ZG PTTK - Salon Turystyki Aktywnej „Wierchy” z siedzibą w Krakowie w pomieszczeniach COTG przy ulicy Jagiellońskiej 6. W założeniach zajmował się będzie budową produktu turystycznego PTTK, promocją naszych obiektów i prowadzeniem centralnej rezerwacji miejsc (www.wierchy.pttk.pl).

W roku 2006 z ważniejszych inwestycyjno-remontowych zadań planujemy zakończenie prac prowadzonych w schronisku na Turbaczu, rozpoczęcie planowanych w ramach tegoż programu „zmniejszenia uciążliwości schronisk górskich PTTK dla środowiska przyrodniczego parków narodowych” prac nad budową kosztem ok. 1,5

mln zł. zasilania energetycznego dla „Murowańca” w Tatrach, co umożliwi wyposażenie tego obiektu w wysokosprawną biologiczną oczyszczalnię ścieków, rozpoczęcie wspomnianej już pilnej przebudowy kosztem ok. 3 mln zł. schroniska PTTK na Markowych Szczawinach. Dla zadań tych posiadamy już pozwolenia budowlane, w przypadku Markowych Szczawin oczekujemy jeszcze na konieczną zgodę Ministra Środowiska. Nie zdążymy prawdopodobnie rozpocząć prac w schronisku w Dolinie Pięciu Stawów Polskich gdzie kosztem ok. 3,5 mln złotych modernizować będziemy małą elektrownię wodną, budować wysokosprawną biologiczną oczyszczalnię ścieków i poprawiać budowlaną strukturę obiektu (termomodernizacja). Dla przygotowania ciepłej wody użytkowej schronisko wykorzystywało będzie w przyszłości energię słońca. Zadanie to ma przygotowaną dokumentację techniczną, ze względu jednak na miejsce realizacji prac nie sądzimy, że uda się otrzymać pozwolenie na budowę w terminie umożliwiającym rozpoczęcie prac budowlanych jeszcze w tym roku (wymagane dokumenty zostały złożone w Starostwie Tatrzańskim). Czynimy także starania aby w możliwie niedalekim terminie dokonać wymiany przestarzałych technologicznie urządzeń biologicznej oczyszczalni ścieków dla schronisk nad Morskim Okiem i na Polanie Chochołowskiej. W realizacji zadań dotyczących ochrony środowiska obiecane mamy wsparcie finansowe funduszy ekologicznych. Pewna część planowanych wpływów zarezerwowana została również na konieczne prace remontowo-modernizacyjne o mniejszym zakresie, a w tym m.in. na zakończenie modernizacji Domu Turysty w Nowym Sączu, częściową wymianę pokrycia dachu w schronisku nad Morskim Okiem i całego dachu w schronisku na Hali Kondratowej, sygnalizacji ppoż. dla schroniska na Polanie Chochołowskiej, prac remontowych na Hali Boraczej, w Zwardoniu i wymiany kabla zasilającego na Klimczoku w Beskidzie Śląskim i in.

Liczmy także na dalszy udział w modernizacji i poprawie standardu obiektów ich Gospodarzy.

Jerzy Kalarus

Prezes Spółki „Karpaty”



Schronisko na Łabowskiej Hali

Skład Władz Oddziału PTTK „Beskid” w Nowym Sączu wybranych na 61 Walnym Zjeździe Oddziału PTTK w dniu 11.03.2005 r.

Zarząd Oddziału

Adam Sobczyk	— Prezes
Małgorzata Borsukowska-Stefaniczek	— I Wiceprezes
Stanisław Leśnik	— II Wiceprezes
Jacek Dobosz	— Sekretarz
Eugeniusz Bednarek	— Skarbnik
Wincentyna Szoska	— Kronikarz
Marek Pisiewicz	— Członek Prezydium
Tadeusz Czubek	— Członek Prezydium
Maria Truchan	— Członek Prezydium
Wojciech Bocheński	— Członek Zarządu
Barbara Lorczyk	— Członek Zarządu
Marek Lorczyk	— Członek Zarządu
Zygmunt Pawlak	— Członek Zarządu
Maria Pierzga	— Członek Zarządu
Wiesław Piprek	— Członek Zarządu
Piotr Piwowar	— Członek Zarządu



Józef Pomietło	— Członek Zarządu
Irena Styczyńska	— Członek Zarządu
Andrzej Talar	— Członek Zarządu
Mieczysław Witowski	— Członek Zarządu
Tadeusz Żygłowicz	— Członek Zarządu



Komisja Rewizyjna

Cecylia Serwin-Jabłońska	— Prezes
Zofia Winiarska-Hebenstreit	— Wiceprezes
Halina Warchał	— Sekretarz
Maria Biskupska	— Członek
Zdzisław Bulanda	— Członek
Dominika Kroczek	— Członek
Stanisława Gocek	— Członek

Sąd Koleżeński O/PTTK „Beskid”

Halina Haraf	— Przewodnicząca
Wacław Woźniak	— Wiceprzewodniczący (zmarł 5.03.2006 r.)
Stanisława Janur	— Sekretarz
Cecylia Bulanda	— Członek
Władysława Głuc	— Członek



POLSKIE TOWARZYSTWO TURYSTYCZNO-KRAJOZNAWCZE
ZARZĄD GŁÓWNY

Załącznik Nr 2 do zarządzenia Sekretarza
Generalnego ZG PTTK nr 9/02 z 30.07.2002r.

POLSKIE TOWARZYSTWO TURYSTYCZNO-KRAJOZNAWCZE ODDZIAŁ „BESKIDY” 33-300 NOWY SĄCZ, RYNEK 9 Nazwa i adres jednostki sprawozdawczej	TK-O Sprawozdanie zbiorcze ze stanu organizacyjnego oraz działalności programowej Zarządu Oddziału i Zarządu Głównego PTTK w roku 2005 r.	1. ZG PTTK Warszawa
		2. Starostwo Powiatowe N. Sącz
		3. GUS Limanowa
		4. a / b Adresat

A. L.02. 55 | 20 | 2006 Dział I. Członkowie; koła i kluby PTTK - jednostki organizacyjne Oddziału.

Wyszczególnienie	Ogółem	w tym:							
		Terenowych	w zakładach pracy	w osiedlach mieszkaniowych	w szkołach	w uczelniach	w Wojsku Polskim	emerytów, rencistów, inwalidów	inne
0	1	2	3	4	5	6	7	8	9
Członkowie z opłaconą składką członkowską na 31.XII.2005: ogółem /03+05/	01	1.033				503			530
Liczba kół	02	42				35			7
Liczba członków w kołach	03	921				503			418
Liczba klubów	04	1							1
Liczba członków w klubach	05	112							112

* w tym członków w oddziałach bez jednostek

B.

Liczba członków z opłaconą składką ulgową na 31.XII.2005	Liczba członków z opłaconą składką ulgową na 31.XII.2005		Liczba członków zwolnionych z opłaty składki za rok 2005	
	ogółem	w tym młodzieży szkolnej	ogółem	w tym młodzieży szkolnej
208	791	571	34	33

C.

Liczba członków z nieopłaconą składką członkowską za rok 2005 (Art. 16 ust. 1 pkt. 2 Statutu PTTK)	
ogółem	w tym młodzieży szkolnej
316	249

D.

Liczba członków, którzy powrócili do PTTK w roku sprawozdawczym korzystając z Art. 16 ust. 2 Statutu PTTK	ogółem	
	ogółem	w tym młodzieży szkolnej
	49	18

E.

Liczba osób fizycznych posiadających jedno i więcej uprawnień kadry programowej PTTK	855
--	-----

Dział II. Kluby turystyczno-krajoznawcze

Wyszczególnienie	Liczba klubów	Liczba członków			
		ogółem	w tym*	3	4
0	1	2	3	4	
ogółem /01+30/	00	1	112	112	111
Górskie	01				
Jeździeckie nizinne	02				
Jeździeckie górskie	021				
Kajakowe	03				
Kolarskie	04				
Motorowe	05				
Narciarskie	06				
Pieszne	07				
Żeglarskie	08	1	112	112	111
Podwodne	09				
InO	10				
Krajoznawcze	11				
Fotograficzne	12				
Przyrodnicze	13				
Młodzieżowe	16				
Speleologiczne	21				
Inne	30				

* Liczba członków z opłaconą roczną składką członkowską z tytułu przynależności do PTTK
** Liczba członków z opłaconą tylko składką klubową
x- 1 osoba opłaciła tylko składkę PTTK a nie uczestniczyła w zaj. Y.Clubu /stad brak opłaty YC/

Dział III. Komisje, rady, zespoły

Rodzaj Komisji	Liczba		
	komisji	członków	
0	1	2	
Ogółem /01+30/	00	10	365
Górska	01	1	29
Jeździecka nizinna	02		
Jeździecka góraska	021	1	8
Kajakowa	03		
Kolarska	04	1	6
Motorowa	05		
Narciarska	06	1	8
Pieszna	07		
Żeglarska	08		
Podwodna	09		
InO	10		
Krajoznawcza	11	1	27
Fotografii krajoznawczej	12		
Ochrony przyrody	13		
Opieki nad zabytkami	14	1	20
Przewodnicka	15	1	179
Młodzieżowa	16	1	37
Akademicka	17		
Działalności w miejscu zamieszkania i zakładzie pracy	18		
ds. turystyki osób niepełnosprawnych	19	1	21
Historii i tradycji	20		
Inne	30	1	30

Dział IV. Odznaki

Rodzaj odznaki		Liczba
0		1
Ogółem /01 + 30/	00	328
Górska Odznaka Turystyczna	01	252
Jeździecka Odznaka Turystyki Nizinnej	02	
Jeździecka Odznaka Turystyki Górskiej	021	42
Turystyczna Odznaka Kajakowa	03	
w tym: "Kiełbik"	031	7
Kolarska Odznaka Turystyczna	04	
Motorowa Odznaka Turystyczna	05	
Młodzieżowa Odznaka Turysta Motorowy	051	
Odznaka Narciarska	06	35
w tym: Górska Odznaka Narciarska	061	
Odznaka Turystyki Piesznej	07	
w tym: 7-milowe buty	071	
Żeglarska Odznaka Turystyczna	08	
Turystyczna Odznaka Podwodna	09	
Odznaka Imprez na Orientację	10	8
Odznaka Krajoznawcza	11	
Odznaka Fotografii Krajoznawczej	12	
Odznaka Turysta Przyrodnik	13	
Młodzieżowa Odznaka Krajoznawcza	16	
Turysta Senior	22	
Regionalne	23	4
Inne	30	

Dział V. Turystyka kwalifikowana

Wycieczki i imprezy turystyki kwalifikowanej	Liczba imprez i wycieczek	Liczba uczestników			
		ogółem	w tym młodzieży szkolnej	osób niepełnosprawnych	
0	1	2	3	4	
Ogółem /01+30/	00	356	8.002	4.477	106
Pieszne górskie	01	164	5.763	2.335	84
Jeździeckie nizinne	02				
Jeździeckie górskie	021	61	360	200	
Kajakowe	03				
Kolarskie	04	7	220	177	
Motorowe	05				
Narciarskie	06	10	113	32	
Pieszne nizinne	07	21	207	167	2
Żeglarskie	08	41	611	448	28
Pietwonurków	09				
Na orientację	10	7	136	126	
Speleologiczne	21	33	132	41	
Inne (jakie)	30	22	418	279	

Dział VI. Turystyka powszechna

Wycieczki i imprezy	Liczba		
	wycieczek	uczestników	w tym: osób niepełnosprawnych
0	1	2	3
Ogółem (organizowane przez koła, kluby, oddziały, komisje, BORT) dla swoich członków	297	2.851	144

Wycieczki obsługiwane przez przewodników	Liczba	
	wycieczek	uczestników
0	00	01
Ogółem (01+02+03)	242	8.449
Organizowane przez ognia PTTK	203	7.744
Zlecone do obsłużenia przez obce biura podróży, instytucje, organizacje	9	405
Obsłużone społecznie	203	7.744

Młodzieżowe obozy wędrownie	Liczba obozów	Liczba uczestników	w tym: osób niepełnosprawnych
	2	45	

Dział VII. Stan kadry programowej i jej szkolenie

A. Przewodnicy turystyczni i piloci wycieczek

Wyszczególnienie Rodzaj kola/klubu	Kół (klubów)	Liczba przewodników				Liczba uprawnień	
		osoby fizyczne	w tym osoby fizyczne posiadające uprawnienia:		przewodnickich	w jeżdżących obcych	
			państwowe	tylko PTTK			
0	1	2	3	4	5	6	
Ogółem /01+03/	00	1	179	152	27	328	3
miejskie	01						
terenowe	02		136	114	22	136	1
górskie	03	1	179	152	27	192	2
Piloci wycieczek	04		107				2

Dział VIII. Działalność popularyzatorska

Wyszczególnienie	Ogółem	w tym: kola, kluby
0	1	2
Odczyty, seminaria, wykłady	11	11
liczba		
ilość uczestników	00	453
Wystawy	6	5
liczba		
ilość zwiedzających	01	200
Biblioteki	4	2
ilość woluminów	02	4.377
Regionalne Pracownie Krajoznawcze oraz Poradnie Krajoznawcze	03	-
Punkty IT	04	1

Dział IX. Znakowanie szlaków turystycznych /w km/

Wyszczególnienie	Stan na początek roku sprawozdawczego	Prace znakarskie wykonane w roku sprawozdawczym				Stan na koniec roku sprawozdawczego
		szlaki			skasowane	
		nowe	odnowione	3		
0	1	2	3	4	5	
Ogółem /01+30/	00	622,4	87,5	250,5	3,5	706,4
górskie	01	422,3	3,5	140	3,5	422,3
konne	02		84			84
kajakowe	03					
rowerowe	04	85,3				85,3
narciarskie	06	114,8		110,5		114,8
nizinne	07					
inne /jakie/	30					

Dział X. Dane uzupełniające:

A. Wyróżnienia uchwalone przez ZG PTTK a nadawane z upoważnienia ZG przez Oddział oraz wyróżnienia własne Oddziału

Rodzaj wyróżnienia	Liczba członków posiadająca wyróżnienie na koniec roku sprawozdawczego	w tym: liczba wyróżnień przyznanych w roku sprawozdawczym
1	2	3
"25 lat w PTTK"	01	153
"50 lat w PTTK"	02	9
"Orli Lot"	03	31
Wyróżnienia Oddziału (jakie).....	04	

B. Informacje organizacyjne o Oddziale

Aktualny adres siedziby władz Oddziału	PTTK Oddział "Beskid" 33-300 Nowy Sącz, Rynek 9
Adres korespondencyjny	33-300 Nowy Sącz, Rynek 9
Telefony,	0-18 443-74-57 http://beskid.pttk.pl
Fax, e-mail, adres internetowy	0-18 443-74-57 sekretariat@beskid.pttk.pl
NIP	734-000-96-30
Numer KRS	0000045367
Regon	490391251
Telefon BORTu	BP-H S.A Oddział Nowy Sącz
Numer konta bankowego	29106000760000320000194571
Nr koncesji lub zezwolenia na działalność BORT-u (data wydania)	-
Forma gwarancji lub ubezpieczenia*	-

* - Zgodnie z art. 5 ust. 1 pkt. 3 Ustawy o usługach turystycznych z dnia 29.08.1997r.

Dorota Pych

(sporządził sprawozdanie)

Nowy Sącz 20.01.

.....dnia2006r.

(miejscowość)

Kierownik Biura O/PTTK
"Beskid" w Nowym Sączu

Kierownik Biura

Pieczęć

PREZES
Zarządu Oddziału PTTK "Beskid"

Prezes

Aleksandra Bobczyk

Z ARCHIWUM PTTK

= udział Gości w Jubileuszach

Obchody Jubileuszu 50-lecia Oddziału TT-PTT-PTTK Beskid w Nowym Sączu odbyły się w dniach 24-25 września 1956 r. W ramach obchodów odbyło się uroczyste Posiedzenie Plenum Zarządu Głównego PTTK pod przewodnictwem Prezesa Marka Arczyńskiego i v-ce Prezesa Marka Sobolewskiego. Kluczowy temat „Decentralizacja Towarzystwa”.

W następnym uroczystościach zaszczylicili nas:

– 60-lecie – Prezes Piotr Gajewski, v-ce Prezes

Jerzy Przeździecki, sekretarz Generalny Stefan Strogulski,

– 70-lecie - sekretarz Generalny Jacek Węgrzynowicz

– 80-lecie – Andrzej Gordon - Prezes ZG PTTK

– 90-lecie – Adam Chyżewski – Prezes Zarządu Głównego

Edward Kudelski – v-ce Prezes

Wojciech Redzej – sekretarz Generalny

– 100-lecie – obecni zaproszeni goście.

W ramach Jubileuszu 100-lecia Oddziału PTTK „Beskid” wykonał również:

1. witraż w kaplicy PTTK w kościele Matki Bożej Wspomożycielki Wiernych w Warszawie – poświęcenie 20.10.2002 r.
2. remont Betlejemki – schronu na Przehybie wybudowanego po wojnie w miejsce spalonego schroniska



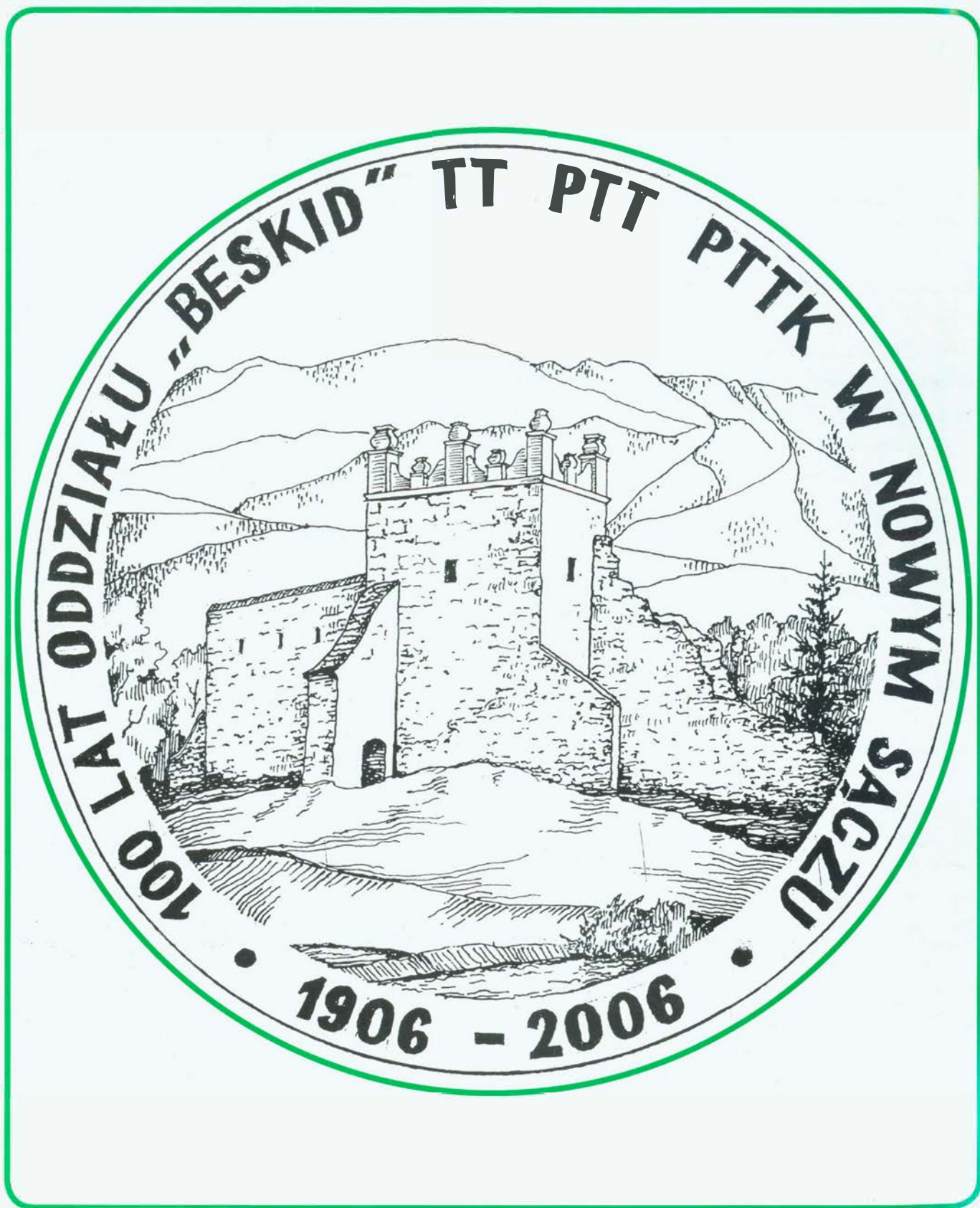
3. w Roku Jubileuszowym Koło Przewodników Oddziału „Beskid” było organizatorem Ogólnopolskiej Pielgrzymki Przewodnickiej – jako votum wdzięczności za 100 lat Oddziału PTTK oraz 50 lat Koła Przewodników PTTK.

Sponsorzy Uroczystości Jubileuszu 100-lecia Oddziału PTTK „Beskid” w Nowy Sączu

- Urząd Miasta Nowego Sącza
- Starostwo Powiatowe w Nowym Sączu
- Zarząd Główny PTTK



oraz osoby prywatne i inne firmy.



„ECHO BESKIDU” — Kwartalnik Oddziału PTTK „Beskid” w Nowym Sączu

Adres Redakcji: Oddział PTTK „Beskid” Nowy Sącz, 33 — 300 Nowy Sącz, Rynek 9, tel. (018) 443 74 57

Redaguje zespół: Małgorzata Borsukowska —Stefaniczek, Irena Styczyńska, Cecylia Serwin —Jabłońska,

Wanda Szoska, Edward Storch — red. graficzny.

NR ISSN — 1426 — 4390, Data wydania: maj 2006 r.

Druk: Przedsiębiorstwo Małopolska, tel. (018) 547 40 50, (0501) 368 946, mail: malopolska@hotmail.pl www.poligrafia.malopolska.pl



FUTURAM REI MEMORIAM
1906-2006

ODDZ. BESKID

100
LAT

PTTK

EX LIBRIS

W NOWYM SACZU

