

MAJ/CZERWIEC 1996 ● GAZETA LOKALNA ● Nr 2 (17/18)

## KRÓLOWA KRYNICKICH ZDROJÓW

Figura Matki Bożej Łaskawej, zwanej także Królową Krynickich Zdrojów stoi na zachodnim stoku Góry Parkowej, kilkadziesiąt metrów nad Zdrojem Głównym. Została wykuta w kamieniu, przedstawia stojącą postać Maryi, ubraną w suknię spływającą do stóp przepasaną szarfą. Na ramiona ma narzucony płaszcz o bogatych faldach spięty na piersiach klamrą. Głowa odkryta, nieco pochylona do przodu, włosy spływają swobodnie na ramiona, nad głowę korona z gwiazd dwunastu. Na twarzy Maryi maluje się spokój, dobroć i troska oraz melancholijna zaduma, ręce Maryi wyciągnięte są do ludzi w geście dawania. Na cokole wykuto napis: „Matko Łaski Bożej, Przyczyni się za Nami. 1865 r.”, a w dolnej części: „Maryjo, Królowo Polski, Jestem przy Tobie, Pamiętam, Czuwam.”

„W Krynicy pojawiła się nowa piękność, hrabina Alfonsyna Dzieduszycka, żona Włodzimierza. Mile wyrażona przez młodą panią prośba o portret skłoniła go [Grottgera - od red.] do malowania.

Pani Alfonsyna miała klasyczne rysy i piękny owal twarzy. Jasne włosy, rozdzielone nad czołem, spływały na ramiona. Artur poprosił, aby okryła głowę szafirową chustką. Madonna na portrecie ma lekko rozchylone usta, spojrzenie prawie niewidoczne, w wyrazie twarzy niebiańska słodycz i spokój.

Panią Dzieduszycką zachwycił ten portret. [...] Obrazowi dał nazwę *Madonna Dzieduszycka*. Pewnego dnia wybrali się razem na Górę Parkową. Zatrzymali się w połowie drogi, w leśnym ustroniu. Artur powiedział do współtowarzyszki: - Tutaj, pośród tych drzew powinien stanąć posąg Matki Boskiej. Z alabastru, biały, cudownie biały na tle tej ciemnej zieleni smreków i jodeł. Alfonsynę zaciekawiał pomysł.

dokończenie na str. 6

Kazimierz Przerwa-Tetmajer

## W LESIE

*Wolno i sennie chodzą  
po jasnym tle błękitu  
złocistobiałe chmurki  
z połyskiem aksamitu.*

*Niekiedy się zasrebrzy  
pod słońca blask z ukosa  
jaskółka śmigła, czarna,  
sunąca przez niebiosa.*

*Po łące cichej, jasnej,  
w srebrne objętej ramy,  
przez opalowy strumień  
złote się kładą plamy.*

*Szmaragdem słońce błyska  
na ciemnej drzew zieleni  
lub przez konary rzuca  
ognistych pęk promieni.*

*Po niebie i po lesie,  
po łąk zielonych tanie,  
przejrzyste, zwiewne idzie  
błękitne zadumanie.*

Z: Z pegazem przez rok szkolny.  
Warszawa 1982, s.157

## PRACOWITA WIOSNA KRYNICKICH STRAŻAKÓW

Dowódca Jednostki Ratowniczo -Gaśniczej w Krynicy - mgr inż. kapitan Aleksander Cycoń poinformował nas, że tegoroczna wiosna była wyjątkowo pracowita dla krynickich strażaków. Zanotowano niespotykaną od kilkunastu lat ilość wyjazdów i interwencji. Łącznie było ich osiemdziesiąt. Z tej liczby 50 to pożary łąk, nieużytków i lasów.

W roku bieżącym miało również miejsce 10 pożarów średnich, tj. o wielkości ponad jednego hektara.

Oprócz tragedii i spustoszeń w samych lasach, od wypalania traw w tym roku spłonęły także dwa budynki mieszkalne w pobliskiej Muszynie.

Nawet śmierć podpalacza trawy w Muszynie - Złockiem, a także dwa poparzenia nie przyczyniły się do zaniechania tego groźnego procederu. W dalszym ciągu lekceważone są apele strażaków i ekologów, którzy wciąż przypominają o katastrofalnych wręcz skutkach, jakie niosą środowisku i przyrodzie takie praktyki.

W ostatnim okresie krynicka straż wyjeżdżała do pożarów około 10-razy dziennie. Świadczy to dobitnie o beztrzesce podpalaczy, którzy nie zdają sobie sprawy, że taki czyn zawsze przynosi uszczerbek przyrodzie, a niejednokrotnie staje się również przyczyną wielkich, nieodwracalnych tragedii w życiu samych ludzi. Tegoroczna wiosna na długo pozostanie w pamięci strażaków

krynickiej Jednostki Ratowniczo-Gaśniczej. A przecież, oprócz gaszenia pożarów, wzywani są także do innych prac związanych z tym zawodem, między innymi prowadzą działalność



dokończenie na str. 4

### W numerze:

- „Berło” i „Korona”
- Skarby krynickich lasów
- Propozycje turystyczne FWP
- Śpiewający maj

## ZDERZENIA -ZDARZENIA

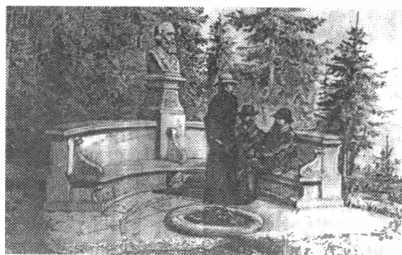


Co widać, co słyhać,  
co ludzie mówią

\* Przed rokiem pisaliśmy w „Krynicky Zdrojach” o oplakanym stanie otoczenia i samego obiektu - historycznej Ławki Kraszewskiego. Od czasu rozpoczęcia budowy nowej kotłowni PPU przy ul. Ebersa, miejsce to ulega dalszemu zniszczeniu.

Zbliża się lato, kolejni turyści i wczasowicze zawitają do naszego miasta. Zapelni się deptak i główne trasy spacerowe. Wiadomo, że goście pozaglądają także w różne kąty mniej reprezentacyjne. Nam mieszkańcom, wypadaloby zarumienić się ze wstydu z powodu tej niechlubnej wizytówki Zdroju od strony dworców PKP i PKS.

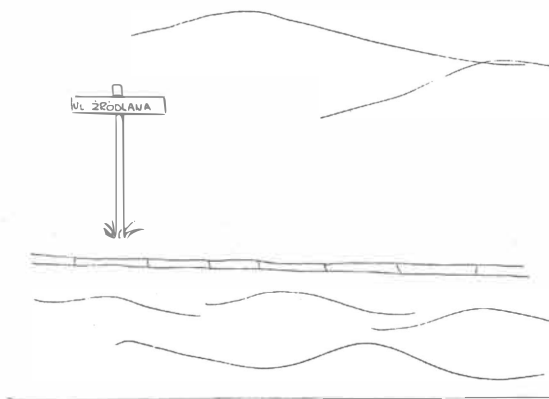
Kto jest gospodarzem tego terenu? Kto zatroszczy się o ciekawe i rzadkie pnącza tam rosnące, które kiedyś były prawdziwą ozdobą romantycznego zakątka.



Pomnik i Ławka Kraszewskiego 1881 r.  
Z: Materiały i sprawozdania konserwatorskie województwa krakowskiego. Kraków 1974

Inna wstydliva sprawa, to zaśmiecony do granic przyzwoitości szczyt Jaworzyny Krynicky i okolice najczęściej uczęszczanych szlaków. Jeszcze nie dotarła tam kolej gondolowa, a wraz z nią tysiące ludzi. Może wtedy łatwiej będzie śmieci sprzątnąć i zwieźć. Dlaczego szlaki w Tatrach u naszych południowych sąsiadów mogą być sprzątane ( a może zwiedzający nie śmiecą !!!). W jaki sposób rozwiązano tam problem zaśmiecenia i jak rozwiązać go u nas?

\* Krynicky drogi. Po zakończeniu zimy, stopnieniu śniegu na światło dzienne wyszły krynicky drogi. Ich stan pozostawiał wiele do życzenia, ale wiadomo, w zimie drogi zawsze ulegają zniszczeniu. Długo trzeba było czekać nim odpowiednie służby podjęły działania zaradcze. Ulice Kraszewskiego i Zdrojowa - jak nas poinformowano w Urzędzie Gminy Uzdrawiskowej - są drogami krajowymi i ich utrzymanie leży w gestii Dyrekcji Okręgowej Dróg Publicznych w Krakowie, a bezpośrednim administratorem jest Zarząd Dróg w Nowym Sączu, filia wyżej wymienionej Dyrekcji. W maju były prowadzone prace renowacyjne, niestety bardzo doraźne, polegające wyłącznie na zalewaniu największych dziur, a przecież stan tych głównych ulic Krynicy kwalifikuje je do gruntownej modernizacji. Niestety, jak wynika z informacji udzielanych przez Rejonowy Zarząd Dróg w Nowym Sączu, wszelkie wykonywane remonty uzależnione są od środków



## Czy wiecie, że...

- \* W 1876 r. wzniesiono figurę Matki Boskiej przy ul. Kościuszki.
- \* W 1887/8 zburzono dom „pod Barankiem”, w którym mieściła się restauracja i odbywały się pierwsze przedstawienia teatralne.
- \* W 1888 wybudowano cerkiew grecko-katolicką w Słotwinach na miejsce starej, spalonej w 1796 r.
- \* W okresie przedwojennym, w 1936 r. ulica, która biegła przy gmachu Urzędu Poczтового nosiła nazwę Pieradzkiego.
- \* Pierwotna nazwa willi „pod Marią”, mieszczącej się przy ul. Kraszewskiego 5 brzmiała „pod Opatrznością”.

## Podziękowanie

*Panu Ordynatorowi Oddziału Chirurgii Urazowo-Ortopedycznej Wojewódzkiego Szpitala Zespolonego w Nowym Sączu, dr Antoniemu Papieżowi za udanie przeprowadzoną operację, za opiekę po operacji oraz Zespołowi Lekarskiemu, Pielęgniarskiemu i Rehabilitacyjnemu, jak również Personelowi Pomocniczemu serdeczne podziękowania*

przesyła mgr Stefan Pólchlopek

finansowych, a tych jest tak mało, że wystarcza zaledwie na latanie dziur. Tak więc jeszcze i w tym roku będziemy jeździć po drogach pełnych niespodzianek.

Inne krynicky ulice są utrzymywane przez Gminę, która prowadzi rozmaite prace remontowe; na rok bieżący zaplanowano prace przy ul. Krótkiej, ogłoszono przetarg na wykonanie robót polegających na okrawężnikowaniu na ławie fundamentowej i korytowaniu tej drogi. Na ul. Zawodzie już w zeszłym roku wykonano remont mostu, położono krawężniki oraz utwardzono ulicę.

Jak wspominaliśmy w jednym z wcześniejszych numerów, w wyniku wiosennych ulew w poprzednim roku została „zrujnowana” ul. Źródłana;

jeszcze w tym samym roku przerowadzono najpilniejsze prace. W roku bieżącym zaplanowano wykonanie renowacji pofalowanej nawierzchni jezdni. Przetarg na prace remontowe wygrało Przedsiębiorstwo Robót Drogowo-Mostowych z Nowego Sącza. Do końca maja miały być zakończone prace remontowe. Prace takie były prowadzone, część ulicy ma nowa nawierzchnię, ale czy na pewno zakończono już ten remont?, czy reszta „fal Dunaju” już tak pozostanie ?!

## Panorama krynickich pensjonatów

# „BERŁO” I „KORONA”

U zbiegu ulic Piłsudskiego i Pułaskiego warto zwrócić uwagę na dwa bliźniaczo podobne do siebie obiekty, mianowicie dom „pod Koroną” i dom „pod Berłem”. Wzniesiono je w latach 1898 - 1899. Powstały przypuszczalnie w oparciu o plany Tomasza Prylińskiego. Ich elewację tworzą dwubarwne, horyzontalne pasy z czerwonej cegły i szarego tynku, a dwuspadowe dachy z wystawnymi okapami wspierają krokszynki \*, poniżej których biegnie geometryczny fryz. Są to budynki monumentalne, murowane - na wskroś modernistyczne.

Ich lokalizacja sugeruje pomysł utworzenia „bramy wjazdowej” w kierunku Tylicza lub kojarzy się np. z „wieżami strażnicami”.

Przy budowie tych obiektów, Krynica zyskała dodatkowo 50 pokoi dla przyjeżdżających, urządzonych nowocześnie jak na owe lata (odpowiadały bowiem wszelkim wymogom higieny i wygody). Zarówno „Berło” jak i „Korona” przeznaczone zostały na tzw. „Domy izolacyjne” dla zakaźnie chorych i służby. Spełniały także

III - oddział poczty wozowej (paczki, listy wartościowe) od 8 - 12 i od 15 - 18, w niedziele i święta od 9 -11.

IV - kasa od godz. 8-12 i 15 - 18.

W budynku tym, oprócz poczty, siedzibę swoją miało również Kierownictwo Przebudowy Państwowego Zakładu Zdrojowego, na czele z profesorem inżynierem Otto Nadolskim ze Lwowa.

Z biegiem lat, obiekty te przeszły pod zarząd PPU-Krynica



Willa „Pod Berłem” 1910 r.

niepóźnią rolę w lecznictwie, gdyż funkcjonowały również w porze zimowej. Było to możliwe dzięki temu, że posiadały system grzewczy, co podnosiło dodatkowo prestiż obu budynków rządowych.

Na tym jednak kończy się ich podobieństwo i dlatego należy omówić je również z osobna.

I tak: w domu „pod Koroną”, górna część przeznaczona została na pokoje mieszkalne, zaś w salach parterowych mieściła się restauracja i kasyno. Mogli z nich jednak korzystać wyłącznie chorzy, przebywający na leczeniu w tym zakładzie. Nadzór nad obiektem sprawował lekarz - kierownik c.k. Zakładu, który w sprawach urzędowych przyjmował codziennie przed południem.

Natomiast „pod Berłem” mieścił się Urząd Pocztowy, telegraficzny i telefoniczny (międzymiastowy). Z jego usług można było korzystać w następujących godzinach :

I - telegraf i telefon czynny był od 7 do 21

II - oddział poczty listowej (listy polecone, poste restante, sprzedaż znaczków) od 8-19, zaś w niedziele i święta od 9 - 10



Willa „Pod Koroną” 1910 r.

przeznaczone zostały na mieszkania pracownicze (zwłaszcza „Korona”). W „Berle” bowiem, oprócz lokatorów w chwili obecnej znajduje się również restauracja i cocktail-bar, chętnie odwiedzane w słoneczne dni przez przyjeżdżających do Krynicy gości.

\* krokszynki - występujące przed lico muru zakończenia belki stropowej, zazwyczaj rzeźbione, stosowane jako wspornik (Wł.Kopaliński - Słownik wyrazów obcych. Warszawa 1994)

#### Wykorzystane materiały:

1. L.Kopff - „Zakład Zdrojowo-Kąpielowy w Krynicy” 1891 r.
2. St. A.Lewicki - „Historia Krynicy” 1913.
3. „Krynica - Państwowy Zakład Zdrojowy” 1948
4. B.Skórczewski - „Przewodnik dla chorych udających się do Krynicy” 1886 r.
5. Z.Wąsowicz - Krynica i jej środki lecznicze. Kraków 1925.
6. „Materiały i sprawozdania konserwatorskie woj.krakowskiego” 1974.

## PRACOWITA WIOSNA KRYNICKICH STRAŻAKÓW

*dokończenie ze str. 1*

w zakresie ratownictwa drogowego, ekologicznego i chemicznego. Corocznie, w miesiącu maju prowadzone są tzw. dni otwartych strażnic. W tych dniach można bliżej zapoznać się ze szczegółami dotyczącymi pracy strażaków, obejrzeć sprzęt strażacki. Mile widziane są przede wszystkim dzieci przedszkolne i uczniowie szkół podstawowych.

(M.S.)



## Spotkanie absolwentek z okazji 60 lecia matury

Dnia 9 maja 1996 r. w Nowym Sączu odbyło się z okazji 60 lecia matury, spotkanie absolwentek ostatniego kursu Seminarium Nauczycielskiego im. Marii Konopnickiej. W roku 1936 maturę zdawały i Seminarium ukończyły 42 osoby.

Uroczystość rozpoczęła się mszą świętą w Kościele Kolejowym w Nowym Sączu. Na spotkanie przybyło 11 Pań. Zabrakło niestety, z powodu sędziwego wieku dwóch żyjących jeszcze wychowawczyń. Przy herbatce toczyły się rozmowy o mijającym czasie, o wychowawcach i koleżankach żyjących i tych, którzy odeszli do wieczności.

Z tej okazji należy życzyć Paniom dużo zdrowia, dalej tak wspaniałego humoru, przesyłając myśl Lwa Tołstoja: „Czas jest poza nami i przed nami”.

W uroczystości tej wzięła udział była pracownica Biblioteki Publicznej w Krynicy, Filii w Tyliczu pani **Alina Mokrzycka**. Pierwszą pracę podjęła w 1945 r. w Korzennej jako nauczycielka języka polskiego. Założyła tam również pierwszą Bibliotekę Publiczną. Od 1951 r. zamieszkała na terenie naszej Gminy, pracując jako kierownik Szkoły. Podstawowej w Muszynie, w Jastrzębiku i w Tyliczu. Od 1983 r. pracowała w naszej Bibliotece będąc inicjatorką prac kulturalno oświatowych na terenie Tylicza, propagując piękno i historię naszej okolicy. Wiele gości odwiedzających Tylicz pamięta jej ciekawe prelekcje na temat przeszłości tych ziem.

# Co to jest gleba?

Z czego składa się gleba?

Czy gleba jest tworem żywym?

Co to znaczy:

„Chłop śpi, a w polu mu rośnie”

Gleba składa się z:

- części stałych mineralnych i organicznych - 30%
- powietrza - 35%
- roztworu glebowego - 15%

W glebie żyją, rozmnażają się i służą roślinom nie tylko drobnoustroje, ale także mają swoje siedlisko: **MIKROFLORA** czyli:

- bakterie
- sinice (asymilujące azot z powietrza atmosferycznego)
- grzyby
- wirusy

Rozmiary drobnoustrojów: w sześcianie o objętości 1 mm<sup>3</sup> znajduje się 1000 miliardów komórek oraz: **MIKRO** i **MAKROFAUNA**, czyli organizmy zwierzęce:

- pierwotniaki
- mięczaki
- pierścienice
- robaki
- stawonogi

W glebie ornej na 1 hektarze znajduje

się około 6 ton żywych organizmów, tzn. makro i mikro flory i fauny, w tym dżdżownic od 500 do 1000 kg.

Jak działają drobnoustroje w glebie? Rośliny - magazynują energię potrzebną do życia, dzięki fotosyntezie.

Zwierzęta - w organizmach zwierzęcych zachodzi przemiana materii organicznej nagromadzonej w masie roślinnej.

Drobnoustroje - przerabiają substancje organiczne pochodzenia roślinnego i zwierzęcego czyli mineralizują substancję organiczną.

Resztki roślinne są częściowo mineralizowane i jako takie pobrane przez rośliny zawsze i tylko z wodą, zaś część tworzy próchnicę, która stanowi magazyn składników pokarmowych dla roślin.

Rolnik, dostarczając glebie nawozów organicznych, przyorując resztki poźniwe dostarcza drobnoustrojom pożywienia, które one przerobią na materiał dostępny roślinom rosnącym w polu, czyli mineralizują je. Procesy mineralizacji zachodzą głównie w glebie, zarówno w dzień jak i w nocy. Stąd powiedzenie:

„Chłop śpi - a w polu mu rośnie”

Oprac. dr inż. Barbara Godfreyow,  
ODR Nawojowa.

## NIE WYPALAJ TRAW

\* zabijasz pożyteczne owady i drobnoustroje potrzebne glebie,

\* niszczysz ziola i wartościowe trawy,

\* zanieczyszczasz powietrze - wraz z dymem przenosisz szkodliwe substancje pochodzące ze spalin samochodowych i nieszczelnych wagonów kolejowych,

\* możesz stać się podpalaczem zabudowań i lasów!

Wyciąg z ustawy z dnia 16 października 1991 r. o ochronie przyrody (DZ.U.RP 12.12.1991 r. Nr 114)

Art. 45

Zabrania się wypalania roślinności na łąkach, pastwiskach, nieużytkach, rowach, pasach przydrożnych, szlakach kolejowych lub w sterfie oczerzetów i trzcin.

Art. 59

Kto wypala roślinność na łąkach, pastwiskach, nieużytkach, rowach, pasach przydrożnych, szlakach kolejowych, w strefie oczerzetów lub trzciny podlega karze aresztu lub grzywny.

Oprac.: Ośrodek Doradztwa Rolniczego w Nowym Sączu z/s w Nawojowej

# KONKURS

Uchwałą Rady Gminy Uzdrowskiej w Krynicy z dnia 29.04.1996 r. ogłoszony został konkurs na najlepiej zagospodarowane posesje na terenie naszego miasta.

## Regulamin konkursu

dla osób (przedsiębiorstw, instytucji) z terenu miasta i wsi Gminy Uzdrowskiej Krynica.

### 1. Organizator

- Zarząd Gminy Uzdrowskiej Krynica

### 2. Cel konkursu

- podniesienie estetyki
- upowszechnienie uprawy krzewów i roślin ozdobnych
- upiększanie balkonów i kwietników
- właściwy dobór odmian i prawidłowe zagospodarowanie ogródków przydomowych
- zwiększenie porządku w obejściach gospodarskich.

### 3. W konkursie uczestniczą:

- właściciele, zarządcy lub posiadacze domów mieszkalnych z terenu Gminy Uzdrowskiej Krynica
- zainteresowane przedsiębiorstwa, biurowce, sanatoria, bloki mieszkalne, domy wczasowe.

### 4. Kryteria oceny:

Kryteria oceny na terenie miasta:

#### I. właściwe zagospodarowanie otoczenia domu

- |   |           |
|---|-----------|
| a. rozplanowanie ogródka  | 0 -5 pkt  |
| b. odpowiedni dobór nasadzeń drzew, krzewów ozdobnych i kwiatów | 0 -5 pkt  |
| c. pielęgnacja  | 0 -5 pkt  |
| d. zagospodarowanie balkonów lub estetyka budynków              | 0 -20 pkt |
| e. urządzenie miejsca do wypoczynku                             | 0 -5 pkt  |

#### II. oddzielenie części mieszkalno-wypoczynkowej od gospodarczej

0 -3 pkt

Kryteria oceny na terenie wsi:

#### I. właściwe zagospodarowanie otoczenia domu

- |   |          |
|---|----------|
|   | 0 -5 pkt |
| a. rozplanowanie ogródka  | 0 -5 pkt |
| b. odpowiedni dobór nasadzeń drzew, krzewów ozdobnych i kwiatów | 0 -5 pkt |
| c. pielęgnacja  | 0 -5 pkt |
| d. zagospodarowanie balkonów lub estetyka budynków              | 0 -5 pkt |
| e. urządzenie miejsca do wypoczynku                             | 0 -5 pkt |

#### II. oddzielenie części mieszkalno-wypoczynkowej od gospodarczej

0 -10 pkt

Kryteria oceny na terenie przedsiębiorstwa:

- |  |          |
|--|----------|
| a. właściwe zagospodarowanie otoczenia obiektu | 0 -5 pkt |
|--|----------|

- |  |           |
|--|-----------|
| b. ogólna estetyka obiektu                 | 0 -5 pkt  |
| c. ukwiecenie balkonów i posesji           | 0 -20 pkt |
| d. pielęgnacja kwiatów na zewnątrz obiektu | 0 -5 pkt  |
| e. urządzenia miejsc do wypoczynku         | 0 -5 pkt  |
| f. estetyka części gospodarczej obiektu    | 0 -5 pkt  |

5. Posesje zgłoszone do konkursu będą oceniane dwukrotnie w miesiącach: czerwiec i sierpień.

### 6. Skład komisji konkursowej:

- architekt
- przedstawiciel Komisji Uzdrowskiej
- przedstawiciel Komisji Gospodarki Przestrzennej, Ładu i Porządku Publicznego
- przedstawiciel ODR
- leśnik
- pracownik wydziału merytorycznego

### 7. Nagrody za udział w konkursie:

- na najładniej ukwieconą i zagospodarowaną posesję przedsiębiorstwa lub instytucji:

- na terenie miasta:

I nagroda	3000 zł
II nagroda	2000 zł
III nagroda	1000 zł

- na terenie Gminy:

I nagroda	2000 zł
II nagroda	1500 zł
III nagroda	1000 zł

- na najładniej zagospodarowaną posesję na terenie Miasta i Gminy Uzdrowskiej Krynica:

- na terenie miasta

I nagroda	2000 zł
II nagroda	1500 zł
III nagroda	1000 zł

- na terenie Gminy

I nagroda	1500 zł
II nagroda	1000 zł
III nagroda	500 zł

8. Termin zgłoszenia udziału: 15.06.1996 r.

9. Komisja powołana przez Zarząd Gminy Uzdrowskiej Krynica w terminie do dnia 30.08.1996 r.

# KRÓLOWA KRYNICKICH ZDROJÓW

*dokończenie ze str. 1*

- Niech pan wykona projekt. Możemy zawiązać komitet, urządzić składkę i postawić tu posąg.

Otworzył szkicownik. Rysował postać Marii Panny. Na kartonie odbijały się krążki słońca, przesiane wiatrem poprzez gałęzie drzew. Spośród gęstwy dobiegał śpiew ptaków, trzepot skrzydeł. Pachniała żywica, złocistymi smugami znacząc pnie. [...]

Alabastrowy posąg Matki Boskiej, wykonany według projektu Grotgera, stanął wkrótce w Krynicy, na wzgórzu parkowym, w miejscu wybranym przez artystę. Stoi tam po dzień dzisiejszy, podziwiany przez turystów i kuracjuszy przybywających do Krynicy, choć prawie nikt już nie wie, że twórcą posągu był Grotger.\*

Tak genezę powstania statui Matki Bożej przedstawia pisarz w swej powieści biograficznej o Arturze Grotgerze. Fakty historyczne potwierdzają tę wizję. Michał Zieleniewski w informatorze: „Obraz ruchu i postępu Zakładu Zdrojowego w Krynicy w roku 1866” pisał: „Postawioną tu została w 1866 r. ze składek kosztem 402 złr. wynoszącym. Ceremonii poświęcenia nadmienionej figury dopełnił dnia 15 sierpnia 1866 r. czcigodny ks. Ludwik Łętowski, biskup Joppejski, podówczas dla leczenia zdrojowego w Krynicy bawiący.”

Figura Matki Bożej Łaskawej stała się celem licznych wycieczek. Z czasem obsunęła się skała, na której stał posąg, w 1884 r. wzmocniono ją wysokim murem. W następnych latach ogrodzono żelazną balustradą.

Figura stała w leśnym ustroniu nienaruszona, nawet gwałtowny huragan, który w 1943 r. wyłamał wokół figury olbrzymie drzewa kładąc je pokotem, nie naruszył statui. Doszło jednak do kilku dewastacji, wandalę uszkodzili posąg krusząc dłonie, naruszając głowę.

W 1950 r. sanktuarium leśne zostało poszerzone nowym podmurowaniem i ogrodzeniem z granitu tatrzańskiego. Także w latach 90-tych podjęto kolejne prace przy rozszerzeniu placu wokół figury wykonano nowe ogrodzenie, oświetlenie, poprawiono ścieżki wokół statui..

Krynicky sanktuarium Maryjne otaczane jest kultem i czcią wiernych, nie tylko obecnie także w latach minionych tak bywało; w 1873 r. z okazji 100 rocznicy powstania zdrojowiska Władysław Belza napisał, w okolicznościowej broszurze takie słowa: „Ktokolwiek będziesz w Krynicy, pamiętaj pierwsze twe kroki skierować ku figurze Matki Boskiej, patronki tych zdrojów, czuwającej nad nimi wśród leśnej ciszy, z wyżyn „Michasiowej” góry”.

Obecnie rokrocznie w ostatnią niedzielę maja wieczorem odbywa się uroczysta procesja z kościoła parafialnego do Statui Matki Bożej na Górze Parkowej jako wotum wdzięczności za uratowanie okolicy od epidemii cholery przed laty oraz opiekę Matki Bożej nad Krynicą w czasie II wojny światowej.

Matka Boża Łaskawa, opiekunka chorych przybywających do Krynicy na leczenie oraz wszystkich tych, którzy się o pomoc do Niej uciekają, darzy łaskami, a Ci, którzy chcą wyrazić jej swą wdzięczność często zawierają ją w wierszach:

Tadeusz Soroczyński

## MATKO BOSKA KRYNICKA

*Matko Boska Krynicky  
pocieszycielko kuracjuszy  
codziennie do Ciebie pielgrzymują  
z gałką grzechu lęku i nadziei  
Ty się nie odwracaj w stronę góry  
bądź im przychylna*

*daj ukojenie  
w zielonym dzbanku kilka kropel źródła  
krynicky słońca i wiary  
tu nie o winę w gruncie rzeczy idzie  
i nie o oczyszczenie  
lecz o żagiew miłości  
która dopala się w nas*

*Matko Boska Krynicky  
opiekunko snów i marzeń  
łaski bądź pełna  
kiedy w pokornej modlitwie  
wyznaję  
nie wszystko stracone  
gdy brzoza biało płonie*

Krynicky, 12 lipca 1993 r.

\*Fragment z: Ludwik Świeżawski. *Rapsod powstańczy. Łódź 1972, s.181 - 182*

Aleksander Dawidowicz

## DO MADONNY KRYNICKIEJ

*Święta Madonno Krynicky,  
Święta Madonno na Wzgórzu,  
Przepiękna i Przecudowna,  
Taka Kochana i Bliska!*

*Opiekuj się nami o Pani,  
Ochraniaj lud Tobie wierny,  
Chroń go od klęsk różnorakich,  
Od nieszczęść jego zachowaj!*

*Otul swym płaszczem Bożuchnę,  
Nad Mamą Jej czuwaj i Babcią.  
Daj jej sny lekkie i piękne,  
Złe moce na zawsze odgoń!*

*Święta Madonno Leśna  
śród drzew królująca i kwiatów,  
Zachowaj nas wszystkich w pokoju,  
Tutaj w Krynicy i w kraju.*

*Pamiętaj o naszych rodakach,  
Hen, tam daleko na Wschodzie.  
Obdarz ich siłą niezłomną,  
Żeby niedolę przetrwali.*

*Chroń ich od zła wszelkiego,  
Strzeż ich zwyczajów i mowy.  
Moc Ducha daj im ogromną  
I Miłość, co wszystko ogarnie !*

*Święta Madonno Krynicky,  
Święta Madonno na Wzgórzu,  
Módl się za nami wszystkimi  
I troską stałą otaczaj!*

Krynicky Górski, 23 kwietnia 1996 r.



Krynicky - Okno w Parku  
(autor nie znany, 1926 r.)

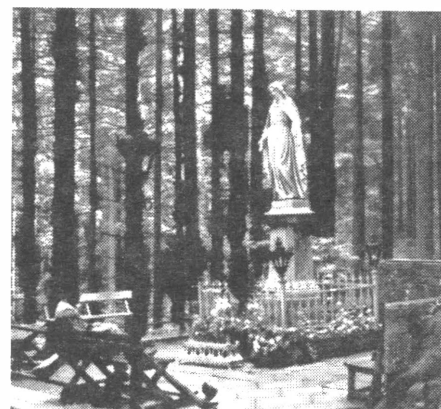


Figura Matki Boskiej w Parku. Fot.St.Mucha

# Festiwal Piosenki Religijnej w Krynicy

W dniach 10 do 12 maja 1996 r. odbył się I Ogólnopolski Festiwal Piosenki Religijnej im. Jana Pawła II w Krynicy. Organizatorem festiwalu było Katolickie Stowarzyszenie Młodzieży Katolickiej działające przy parafii pod wezwaniem Matki Bożej Nieustającej pomocy w Krynicy Dolnej wraz z opiekunem ks. Piotrem Boracą.

Uczestnicy - zespoły i soliści - występowali w dwóch kategoriach:

- dziecięcej, w której wystąpiło 8 wykonawców

- młodzieżowej, w której zaprezentowało się 20 wykonawców.

Występy oceniało jury w składzie:

- Przewodniczący Józef W. Buszek - Dyrektor PSM I i II st.

im. F. Chopina w Nowym Sączu

- Włodzimierz Siedlik - Dyrektor Zespołu Szkół Muzycznych w Tarnowie, dyrektor Chóru Polskiego Radia w Krakowie, pracownik dydaktyczny Papieskiej Akademii Teologicznej i Uniwersytetu Jagiellońskiego

- Ks. Waldemar Ciosek -

parafia pod wezwaniem Wniebowzięcia Najświętszej Marii Panny w Krynicy Zdroju

- Antoni Gazda - nauczyciel PSM I i II st. w Nowym Sączu, filia w Krynicy.

Zwycięzcami I Festiwalu zostali:

- w kategorii dziecięcej:

I miejsce i nagrodę w wysokości 500 zł - Łukasz GAJ z Gromnika,

II miejsce i nagrodę w

wysokości 300 zł - Beata SMOLEŃ z Szywnaldu,

III nagrody nie przyznano, natomiast wyróżnienie i nagrodę 100 zł otrzymała Magdalena ZAGÓROWSKA ze Starego Sącza.

- w kategorii młodzieżowej:

I miejsce i nagrodę w wysokości 960 zł Zespół Wokalno-Instrumentalny „HAIRE” z Tarnowa,

II miejsce i nagrodę 500 zł Zespół Wokalno-Instrumentalny „TERRA” z Nowego Sącza,

III miejsca nie przyznano, natomiast przyznano sześć równorzędnych wyróżnień:

- czterogłosowy chór „CANTICUM CANTICORUM” z Libiążą (nagroda 400 zł)

- Iza i Łukasz z Muszyny (nagroda 200 zł)

- Zespół „Na przelaj” z Szywnaldu (nagroda 200 zł)

- Zespół „Nasza wspólna sprawa” z Krakowa (nagroda 200 zł)

- Duet „Manitou” z Rzeszowa (nagroda 200 zł)

- Duet „Tac” z Rzeszowa (nagroda 200 zł).

W ramach festiwalu odbyły się także dwa koncerty towarzyszące: w piątek - 10.05 wystąpił ze swym recitalem Zygmunt Romanowski, natomiast w sobotę 11.05 - Zespół „Stare Dobre Małżeństwo”.

I Festiwal Piosenki Religijnej w Krynicy to już historia, miejmy nadzieję, że będzie to impreza, która na stałe zagości w kalendarzu imprez kulturalnych Krynicy. Tym bardziej, że spotkał się z życzliwym odbiorem słuchaczy, a mieszkańcy parafii Krynica Dolna stanęli na wysokości zadania, przyjęli wszystkich uczestników festiwalu na kwatery we własnych domach, zapewniając im także wyżywienie.

(MG)

## I RAJD KSM - BESKID SADECKI 1996

W dniach 7-9 czerwca 1996 przy pięknej słonecznej pogodzie odbył się I Rajd Katolickiego Stowarzyszenia Młodzieży Diecezji Tarnowskiej im. ks. Walentego Gadowskiego po Beskidzie Sądeckim. Celem imprezy, tu podaje za Regulaminem Rajdu, był przede wszystkim „czynny wypoczynek, zapoznanie młodzieży z pięknem Beskidu Sądeckiego, popularyzacja turystyki górskiej oraz przyswojenie sobie wiadomości o tym pięknym zakątku naszej diecezji i treści zawartych w „Katechizmie Kościoła Katolickiego”. Rajd bowiem został połączony z kursem wiedzy religijno-krajoznawczej.

W Rajdzie wzięło udział 16 drużyn reprezentujących następujące oddziały KSM: Bochnia, Niedomice, Lisia Góra, Łącko, Grybów, Tarnów, Dębica, Nowy Sącz, Sufczyn, Marcinkowice, Bobowa, Nowa Jastrząbka, Krynica Dolna, Wola Rzędzińska, w sumie ponad 150 uczestników.

Trwający trzy dni rajd zakończył się „złaziskiem” przy bazie, którą było Katolickie Centrum Turystyki Górskiej Im. Bł. Piotra J. Frassatego w Krynicy-Słotwinach. Tutaj też w istniejącym (jeszcze ciągle remontowanym) Schronisku znalazła nocleg większość młodzieży. Reszta spała w Szkole Podstawowej nr 3 i na istniejącym obok Schroniska polu biwakowym. Wieczorem 8.06 rozpoczęło się ognisko połączone ze smażeniem kielbasy, śpiewem, zabawami i dzieleniem się wrażeniami z trasy. Biesiadę przy ognisku zakończono wspólnym Apielem Jasnogórskim.

Następnego dnia po śniadaniu rozpoczęły się konkursy. Skład sędziowski tworzyli p. Jan Rybarski - przedstawiciel PTTK oraz asystent diecezjalny KSM-u ks. Krzysztof Czech. Po podsumowaniu punktów poszczególnych drużyn okazało się, że I miejsce zajęło koło KSM z Łącka, II Grybów, a III aż cztery drużyny z Bochni, Nowego Sącza, Dębicy i Tarnowa. Główną nagrodą Rajdu był Puchar ufundowany przez Ks. Bp. Ordynariusza Józefa Życińskiego.

I Rajd im. Ks. W. Gadowskiego (kapłana pochodzącego z naszej diecezji, kochającego młodzież i góry, jednego z twórców Orlej Perci w Tatrach i Sokolej Perci w Pieninach) zakończyła Msza Św. na placu przy kościele Najśw. Serca P. Jezusa w Krynicy-Słotwinach razem z rajdowiczami modlili się miejscowi wierni wraz z proboszczem ks. Józefem Drabikiem, którzy bardzo serdecznie przyjęli młodzież i organizatorów.

A co o zakończonym rajdzie sądzi młodzież?

„Jestem dumny z tego, że ja i moja drużyna mogliśmy uczestniczyć w Rajdzie. Poznałem dużo ludzi i mimo, że poszczególne grupy widziały się pierwszy raz w życiu, to zgranie było wręcz idealne. Już czekam na kolejny rajd w gronie tak wspaniałych rówieśników.” (Dawid)

„Bardzo podobał mi się Rajd, chociaż aby dojść do celu musieliśmy się natrudzić, napocić i pokonać ciężką trasę w wielkim upale... Szczególnie utkwiała mi w sercu Msza Św. odprawiona pod gołym niebem w Świątyni stworzonej rękami Stwórcy” (Honorata)

(J.D)

### SENTENCJE

\* *Nie dość kochać dobrych, ale trzeba i złych, gdyż tylko miłością można z nich złość wypłenić.* (H. Sienkiewicz)

\* *Łatwiej zmienić ustrój, trudniej odmienić człowieka* (Stefan Wyszyński)

\* *Spotkałem człowieka tak nie odczytanego, że musiał cytaty z klasyków wymyślać sam.* (Stanisław Jerzy Lec)

\* *Podziwiać należy wielkie rzeczy, a nie wielkie słowa.* (Demokryt)

\* *Im pisarz znakomitszy, tym mniej pisze po literacku.* (H. Sienkiewicz)

\* *Podobny bądź do skały, o którą się ciągle fale rozbijają; a ona stoi, a koło niej usypiają spienione wody.* (Marek Aureliusz)

# SKARBY KRYNICKICH LASÓW

## Najpiękniejsze drzewostany jodłowe

Wywiad z kierownikiem Zakładu Nasiennictwa, Szkółkarstwa i Selekcji Drzew Leśnych w Akademii Rolniczej w Krakowie doktorem habilitowanym Januszem Saborem.

**Red.:** Panie doktorze, pracuje Pan na Wydziale Leśnym od 26 lat, dodając do tego 5 lat studiów, w sumie ma Pan od 31 lat do czynienia z lasami. To kawałek historii życia ludzkiego, jak również historii naszych lasów. Czy zmieniło się coś w gospodarce leśnej?

**J.S.:** Przez ten czas wiele się zmieniło w lasach, jak również w otoczeniu lasów. Zmieniła się bardzo gospodarka, którą człowiek prowadzi w zakresie zagospodarowania i ochrony lasów. W tej chwili są inne, lepsze możliwości w tej dziedzinie. Zakład Nasiennictwa, Szkółkarstwa Drzew Leśnych, który prowadzę zajmuje się głównie selekcją, genetyką drzew leśnych, która to dyktuje zakres działań w nasiennictwie, szkółkarstwie. Dotyczy to pozyskiwania nasion, przechowywania tych nasion i racjonalnego ich zagospodarowania.

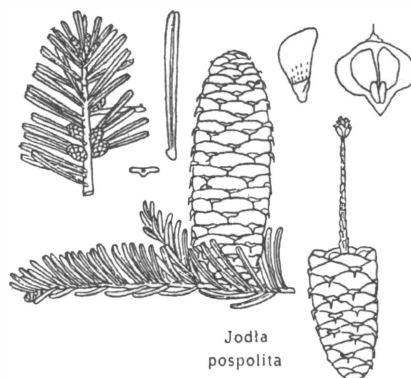
Nasze gatunki drzew leśnych charakteryzują się tym, że trzeba czekać kilkanaście lub kilkadziesiąt lat nim dojrzeją do stanu, kiedy można zebrać nasiona. Najpóźniej dochodzą do wieku, w którym można zbierać nasiona buk i jodła. Są to te gatunki drzew, których tu w Krynicy jest najwięcej. Gatunki te obradają bardzo rzadko i trzeba czekać do pięciu, sześciu lat, żeby był nawrót nasienny. Istnieje problem przechwalnictwa nasion, ponieważ to rzutuje na ciągłość produkcji szkółkarskiej. Corocznie muszą być wysiewane nasiona, bo prace odnowieniowe na uprawach leśnych prowadzone są każdego roku. Nasiona jodły są bardzo wrażliwe na przechowywanie. Po zbiorze nasiona trzeba przesuszyć i przechowywać w hermetycznie zamkniętych pojemnikach, w chłodniach, w temperaturze poniżej -20° C.

W warunkach górskich preferuje się produkcję sadzonek kontrolowanych, to znaczy w namiotach foliowych, na substratach sztucznych trzcinowo-torfowych. W namiotach skracany jest cykl produkcyjny, np. dla sadzonek buka do 1 roku z 3 lat produkcji koniecznych do wyhodowania w szkółkach otwartych. Każdą wartość drzewa mierzy się również wartością genetyczną - czyli sposobem reakcji potomstwa tego drzewostanu w określonych warunkach środowiska. Są drzewostany, które charakteryzują się bardzo dobrą cechą fenotypową czyli dużą przekazywalnością swoich cech potomstwu. Zebrane nasiona z drzewostanu dobrej jakości, nie zawsze gwarantują nam wyhodowanie sadzonek, które będą charakteryzowały się podobnymi cechami jak drzewostany rodzicielskie. Prowadzone są badania, tak zwane

proweniencyjne, czyli badania sadzonek wyhodowanych z nasion i ich sposobów reakcji w różnych środowiskach.

**Red.:** Słyszałam, że na terenie Zakładu Doświadczalnego w Krynicy, znajdują się jedne z najpiękniejszych drzewostanów jodłowych naturalnego pochodzenia, a także genetycznie najlepsze.

Jodła pochodząca z Powroźnika jest bardzo dobra. Są to jeszcze tereny drzewostanów naturalnych puszczy karpackiej, które się zachowały. Drzewa te zostały dlatego, że były najlepsze w tych warunkach siedliskowych. Etap selekcji mają już poza sobą. Ta selekcja naturalna przez wiele pokoleń doprowadziła do stabilizacji, jako tej populacji drzew leśnych najbardziej dopasowanych do tych terenów. Jest to fenotypowo bardzo dobra populacja jodły.



Z: W.Szafer. *Drzewa i krzewy*. Warszawa 1949

Pod względem przekazywania cech, jest na lepszą w kraju. Głównie - to jodła z Powroźnika z oddziału 114 i 115, z Wojkowej i z Tylicza, dobra też jest jodła z Berestu. Cenimy też jodłę z terenów bliskich Beskidowi Sądeckiemu - z Gorców. Są to główne centra najwartościowszych populacji jodły w Polsce. Populacje jodły z Wojkowej, Powroźnika i Tylicza są także najlepsze w kraju pod względem plastyczności, czyli gdziekolwiek będą wsadzone, szybko się przyjmują i rosną najlepiej.

Zakład nasz dysponuje także największym doświadczeniem proweniencyjnym w świecie, jest to tak zwane doświadczenie inwentaryzacyjne i proweniencyjne świerka pospolitego. To doświadczenie jest bardzo ciekawe. Obejmuje aż 1100 potomstw drzewostanów rodzicielskich z całego zasięgu występowania tego gatunku, to znaczy od

północnej Skandynawii po Dalmację, Góry Wicher, Transwalję, Karpaty Rumuńskie, Karpaty Ukraińskie, centralną Rosję, a na zachodzie aż po Pireneje. Tak szeroki zakres zmienności jest badany na warunkach Leśnego Zakładu Doświadczalnego w Krynicy. Doświadczenia mamy założone na 8 hektarach w Wojkowej, 3 hektarach na terenie Mochnaczk i w okolicy Berestu. Badania te zostały rozpoczęte w 1959 r. przez prof. Mangleta z Instytutu Genetyki Leśnej w Szwecji. Były kontynuowane przez Niemców. W Polsce inicjatorem tego badania był prezes Polskiego Towarzystwa Leśnego prof. Grzesik, a realizował je w warunkach Krynicy prof. St. Bałut. Mamy również na terenie Gminy Krynica doświadczenia pochodzeniowe modrzewia i sosny zwyczajnej (w Polanach koło Grybowa). Prowadzimy doświadczenia z gatunkiem aklimatyzowanym, jest to tak zwane testowanie potomstw drzewostanów rodzicielskich. Na terenie Kopciowej znajduje się bardzo ważna baza dydaktyczno-doświadczalna, która koncentruje się na zagadnieniu nasiennictwa. W 1979 r. powołano terenowe laboratorium nasiennictwa, przemianowane następnie na jednostkę dydaktyczno-badawczą Zakładu Nasiennictwa Wydziału Leśnego w Krakowie. W skład Stacji wchodzi terenowe laboratorium nasiennictwa, które obejmuje 5 namiotów foliowych o pow. 380 m<sup>2</sup>, pomieszczenia dydaktyczne, magazyny sprzętu oraz chłodnię wyposażoną w 3 komory chłodnicze o poj. 1000 l i temperaturze od -10 do -20° C. Jest też komora o temp. od 0° do 5° C z urządzeniami do pomiaru wilgotności powietrza. Znajduje się też budynek z pomieszczeniami laboratorium analitycznego, w którym można zrobić analizę substratów. Prowadzone są też badania na jakość i wydajność sadzonek.

Prowadzimy też doświadczenia proweniencyjne buka buczennego i będzie zakładane doświadczenie buka na terenie leśnictwa Jaworzyna. 32 różne potomstwa z całego kraju będą sadzone i badane, aby określić, które z nich w warunkach górskich rosną najlepiej.

Jest to najcenniejsza kolekcja, którą chwalimy się gościom zagranicznym jak i pokazujemy nasze badania na zajęciach dydaktycznych studentom. Jest to ogromny potencjał badawczy, który służy programowi, bankom genów - jest to program zachowania najlepszych genotypów drzew leśnych, w tak zwanym Polskim Banku Genów, który jest

dokończenie na str. 9



## MSZA ŚWIĘTA NA ROZPOCZĘCIE SEZONU TURYSTYCZNEGO

5 maja już po raz trzeci w parafii p.w. Najświętszego Serca Pana Jezusa (Słotwiny-red.) odbyła się uroczysta Msza Św. na rozpoczęcie sezonu turystycznego. We Mszy Św. licznie wzięli udział wszyscy ci, którzy na co dzień zajmują się turystyką: przedstawiciele oddziału PTTK w Krynicy, przewodnicy beskidzcy, GOPR-owcy, pracownicy biur turystycznych, kl.II c (o profilu turystycznym) z krynickiego liceum oraz wszyscy kochający turystykę.

Celebrze przewodniczył i kazanie o wielkim miłośniku gór, a zarazem patronie powstającego w parafii Katolickiego Centrum Turystyki Młodzieżowej - Bi. Piotr Jerzym Frassatim wygłosił ks.Józef Drabik. Na Mszy Św. byli także obecni przebywający w Krynicy na wycieczce szkoleniowej przewodnicy z Kalisza. Dzień wcześniej w DW „Tęcza” na herbatce, ciasteczku (wyroby Zakładów Cukierniczych „Kalisia” i „Winiary”) i wspólnej wymianie doświadczeń z kaliskimi przewodnikami spotkali się nasi przewodnicy.

Następne spotkanie rozpoczynające Sezon 1997 będzie połączone z uroczystym otwarciem i poświęceniem Katolickiego Centrum Turystyki Młodzieżowej w Krynicy - Słotwinach.

(J.D.)

## Propozycje turystyczne FWP

Krynica słynie z uzdrawiania rozmaitych dolegliwości, w leczeniu których niewątpliwie pomagają doskonale wody mineralne, zabiegi i kąpiele. Myślę, że dodatkowym czynnikiem wpływającym na samopoczucie krynickich gości jest piękna przyroda, możliwość turystycznych wędrówek i wyjazdów.

Zarząd Okręgu Karpackiego FWP - Usługi Turystyczne przedstawiają bogatą ofertę tzw. czynnego wypoczynku. W domach czasowych FWP w Krynicy organizujemy szereg pieszych wycieczek m.in. spacer informacyjny po Krynicy, wycieczka piesza na Jasiennik, Górę Krzyżową, Huzary, Kopciovą, Jaworzynkę i Jaworzynę. Według zasady, że podobno „człowiek dotąd żyje, dopóki się rusza” - staramy się wpajać naszym gościom przekonanie, że wędrówki turystyczne, to czysty relaks, wspaniałe wypoczynek, naturalne inhalacje leśne. Polecamy również bogatą ofertę wyjazdów autokarowych na trasach:

- \* Dolina Popradu
- \* Tylicz - ognisko
- \* Kamianna
- \* Pieniny - Wąwóz Homole
- \* Pieniny - splyw Dunajcem
- \* Słowacja - Lewocza
- \* Słowacja - Wysokie Tatry
- \* Słowacja - Bardejów
- \* Zakopane
- \* Rożnów - rejs statkiem po Jeziorze Rożnowskim

Naszym turystom staramy się wpoić uczucie miłości do piękna Ziemi Sąddeckiej. Warto też zapamiętać słowa: "Góry milczą, a jednak wołają, kto raz je pokocha, zawsze będzie chciał tu powrócić"



Z: W.Gawdzik: *Ortografia na wesoło.*  
Ilustr. Jerzy Flisak

Z turystycznym pozdrowieniem  
Maria Nowak

## SKARBY KRYNICKICH LASÓW

*dokończenie ze str. 8*

realizowany przez Instytut Badawczy Leśnictwa w Warszawie i korzysta z dofinansowania Banku Światowego.

**Red.: Czy te obiekty są szczególnie chronione (jak są oznaczone i w jaki sposób to się odbywa?)**

Jeśli pracownicy Administracji Lasów Państwowych uważają, że drzewostan, który mają na swoim terenie jest wartościowy pod względem genetycznym, a są takie siedliska, to zgłaszają ten drzewostan do Instytutu Badawczego Leśnictwa i taki drzewostan ulega zatwierdzeniu przez specjalne komisje. Zatwierdzenie takie polega na tym, że odbywa się wizja lokalna i uczestnicy tej komisji oceniają wiek tego drzewostanu, jakość drzew, procent drzew uszkodzonych i na podstawie tych elementów określają, czy ta populacja drzew leśnych może być uznana za populację selekcyjną. Jeśli uznają, że tak, wtedy te konkretne drzewostany wydziela się w oddziałach, które mają swoje miejsce w operacji urzędzeniowym i zostają wyłączone spod normalnej gospodarki hodowlanej w nadleśnictwie i przechodzą do grupy tzw. drzewostanów wyłączonych nasienne, gdzie wszystkie zabiegi hodowlane, które się wykonuje, są pod kątem zabezpieczenia tych drzewostanów w sensie przekazywania cech.

**Red.: Jak te obiekty są lub będą zagospodarowane, aby rozszerzyć i przedłużyć ich wartość przyrodniczą?**

Jeśli chcemy je zachować tworzymy archiwa pochodzeniowe, zbieramy nasiona i te najwartościowsze populacje wyłączane są spod użytkowania rębego. Drzewostany jodłowe z naszego terenu są uznane przez Instytut Badań Leśnictwa i wpisane w rejestr drzewostanów przeznaczonych jako obiekty, z których pozyskuje się nasiona do dystrybuowania jako najlepszego materiału reprodukcyjnego. Tutaj należy podkreślić dużą zasługę pana inż. mgr T.Szczotki, który podjął się wyłączenia tego drzewostanu nasiennego. Jodla jest już oznaczona w części granicy, jest zrobiona tzw. otulina, czyli pas drzew otaczający wyłączony drzewostan, żeby ograniczyć ingerencję obcego pyłku. W Krynicy skażenie występuje prawdopodobnie od naszych słowackich sąsiadów. Uwidacznia się to jakby obniżeniem odporności drzewostanów jodłowych i świerków. Nie jest to stan nasilający się, niemniej jest permanentnie dostrzegany w wydzielonych drzewostanach przeznaczonych na pozyskanie nasion. Usuwa się więc drzewa najgorsze, wykazujące krzywiznę, aby nie miały ujemnego wpływu na nasiona.

**Red.: Czy na terenie Zakładu Doświadczalnego w Krynicy są jeszcze inne cenne obiekty przyrodnicze?**

W Wojkowej obok plebanii rośnie najokazalszy w kraju jesion. W Tyliczu grupa przepięknych starych lip na cmentarzu. Park Popradzki wdraża do rezerwatu krajobrazowego przełom potoku Muszynki, który obejmowałby swoim zasięgiem kolekcję jodły, topoli i wierzb.

**Red.: Posiadając na naszym terenie takie bogactwa naturalne powinniśmy o nie szczególnie dbać. Serdecznie dziękujemy za udzielenie nam tylu ciekawych i cennych informacji.**

# WYDARZENIA MIESIĘCY

W miesiącu kwietniu delegaci Sejmiku Samorządowego Województwa Nowosądeckiego wytypowali Krynicy, jako tę, która 10 lipca weźmie udział w zmaganiach ogólnopolskich w konkursie „GMINA JAKICH MAŁO”. Eksperti samorządowi będą oceniali usługi: komunalne, gospodarkę przestrzenną, ochronę środowiska, opiekę zdrowotną i społeczną, zapewnienie porządku publicznego oraz rozwój kultury i oświaty.

- 20.04 - w sali koncertowej w Pijalni wystąpił Andrzej Rosiewicz
- 26.04 - w sali balowej Starego Domu Zdrojowego miał miejsce koncert, podczas którego wystąpili państwo Blachowie
- 29.04 - w Pijalni wystąpił „Kabaret 60-tka”, wśród wykonawców byli: J.Kryszak, A.Zaorski, J.Zygun, M.Wolski
- 3.05 - z okazji rocznicy Konstytucji 3-Maja miał miejsce montaż historyczny w wykonaniu uczniów Zespołu Szkół Zawodowych w Krynicy
- 4.05 - wystąpił kabaret „Mała Czwórka Turka”
- 10-12.05 - odbył się I Ogólnopolski Festiwal Piosenki Religijnej im. Jana Pawła II. Imprezę sponsorowali: Gmina Uzdrawiskowa Krynica, „GALTEX”, Cegielnia „Biegonice”, „MULTICO”, „CORTINA”, „KONSPOL”
- 19-21.05 w sali balowej Starego Domu Zdrojowego odbył się przegląd klas fortepianu szkół muzycznych województwa nowosądeckiego.
- 1-12.05 odbył się I Międzynarodowy Turniej Arcymistrzowski w szachach. W turnieju startowały reprezentantki pięciu państw: Polski, Rosji, Ukrainy, Francji i z terenu dawnej Jugosławii. Był to pierwszy od 30 lat turniej tego typu organizowany w Polsce. Dużą sensacją turnieju było zdobycie aż trzech norm arcymistrzowskich, co świadczy o jego bardzo wysokim poziomie. Miłą niespodzianką, w 50- rocznicę istnienia Polskiego Związku Szachowego, było zdobycie norm arcymistrzowskich przez dwie młode Polki; I miejsce zajęła Joanna Dworakowska (16 lat), II Ludmiła Zajcewa z Rosji oraz III Iweta Radziejewicz (15 lat). Organizatorem imprezy było Wydawnictwo Szachowe „Penelopa” z Warszawy, Centrum Sportowo-Rekreacyjne „Jaworzyna” Krynica, PPU i Klub Szachowy LZS Krynica.
- 11.05 - w Jednostce Ratowniczo-Gaśniczej Państwowej Straży Pożarnej w Krynicy odbyła się akademie z okazji Dnia Strażaka. Podczas uroczystości wygłoszono okolicznościowe przemówienia oraz wręczono awanse, odznaczenia i wyróżnienia.

- 17.05 - w ramach współpracy pomiędzy województwem nowosądeckim, a regionem Molise (Włochy) w dniach 17-19.05 br. na terenie naszego województwa przebywała delegacja tego regionu. 17.05. Krynica podjęła gości z Włoch, których zainteresowanie koncentrowało się głównie na sprawach związanych z turystyką. Dla delegacji zorganizowano spotkanie z Zarządem Spółki Akcyjnej „Kolej Gondolowa Jaworzyna Krynicka”
- 17.05 - w Krynicy odbyło się spotkanie samorządów Ukrainy z władzami miasta. Podczas obrad Burmistrz Jan Golba wygłosił przemówienie na temat „Strategii gospodarczej gminy Krynica”
- 15-17.05 - Zarząd Główny Stowarzyszenia Inżynierów i Techników Górniczo-geologicznych zorganizował forum pt. „Ekologia i ochrona środowiska terenów górniczych”
- 19.05 - w kościele Św. Antoniego wystąpił chór parafialny „Albertinum” działający przy kościele Św. Brata Alberta w Nowej Hucie.
- 7-9.06 - odbyło się sympozjum pt. „Ekologia w gminie”. Celem sympozjum było omówienie możliwości finansowania i współfinansowania inwestycji proekologicznych, a także pogłębienie posiadanej wiedzy z zakresu ochrony środowiska. Zapoznano się z najnowszymi osiągnięciami nauki i techniki w tej dziedzinie.

Dyskusje prowadzono w trzech blokach tematycznych:

**I Ochrona atmosfery:** Efektywne metody ochrony powietrza atmosferycznego w gminach; oszczędność energii w miejskich systemach zaopatrzenia w ciepło; gaz ziemny jako źródło energii cieplnej - szanse i zagrożenia; aktualne możliwości wykorzystania odnawialnych źródeł energii w Polsce.

**II Ochrona wody:** Aktualne problemy budowy komunalnych oczyszczalni ścieków; kompleksowy program ochrony zbiornika dobowego jako przykład współpracy gmin w zakresie ochrony wód; metody odwadniania osadów ściekowych i możliwości ich zagospodarowania.

**III Gospodarka odpadami komunalnymi:** podstawowe metody usuwania i utylizacji odpadów komunalnych w gminach; system selekcji i recyklingu odpadów komunalnych - możliwości zastosowania w Polsce; gminne systemy utylizacji odpadów komunalnych i wybrany przykład budowy wysypiska; spalarnie śmieci - szansa czy zagrożenie.

W sympozjum wzięło udział około 120 osób, między innymi: Prezes Narodowego Funduszu Ochrony Środowiska i Gospodarki Wodnej w Warszawie, Prezes Ekofunduszu w Warszawie oraz przedstawiciele innych instytucji finansujących inwestycje proekologiczne, a także prezydenci, wójtowie i burmistrzowie.

## KRONIKA

### POLICYJNA

13.05 - przy ul. Stara Droga skradziono rower górski wartości 500 zł pozostawiony bez zabezpieczenia w miejscu ogólnodostępnym

14.05 - doszło do gwałtu, którego sprawca został tymczasowo aresztowany

\* Nieznany sprawca dokonał kradzieży biżuterii złotej z jednego z budynków mieszkalnych w Krynicy.

**Apel!** Z uwagi na rozwijający się sezon letni prognozuje się wzrost przestępczości - kradzieży, włamań, rozbojów - w związku z powyższym miejscowa Policja apeluje o rozwagę i odpowiednie zabezpieczenie mienia.

### STRAŻACKA

20.01 - pomoc przy ratowaniu tonącego 4-letniego dziecka na rzece Poprad luty - udział w gaszeniu trzech budynków mieszkalnych

19.03 - wyjazd do płonącej leśniczówki we wsi Polany

Święta Wielkanocne - w ciągu tych dni zanotowano 6 wyjazdów do pożarów

16.04 - wezwanie po pomoc przy gaszeniu palącego się sklepu spożywczego w Żegiestowie,

23.04 - 10 pożarów, z tego 5 ha suchej trawy; wyjazd na Słowację do gaszenia lasu ( w akcji tej udział wzięło 100 strażaków)

25.04 - pożar w budynku Banku Spółdzielczego w Muszynie,

8.05 - akcja ratownicza przy pożarze samochodu marki „Kamaz” przy ul. Tysiąclecia w Krynicy.

# INFORMATOR KRYNICKI

## TELEFONY

Kierunkowy do Krynicy: 0-1871  
 Pomoc drogowa 981 lub 35-05  
 Straż pożarna 998  
 Pogotowie ratunkowe 999 lub 23-77  
 Policja 997  
 Informacja telefoniczna miejscowa 911  
 Informacja telefoniczna zamiejscowa 913  
 Pogotowie wodno-kanalizacyjne 57-68  
 Pogotowie gazowe 28-28  
 Pogotowie energetyczne 55-44  
 Informacja PKP 23-30  
 Informacja PKS 55-66  
 Taxi 20-66  
 GOPR (ul. Halna 10) 29-33 lub 52-87  
 Wojskowy Szpital Uzdrawiskowy (Pułaskiego 29) 58-87

## KOLEJKA NA GÓRĘ PARKOWĄ

czynne 9-19 poniedziałek  
 9-22 (pozostałe dni)  
 przejazd tam i z powrotem - 2 zł, ulgowy - 1 zł

## APTEKI

„Melisa“ (Piłsudskiego 13), tel. 24-99  
 czynne 8-19, sobota 9-14  
 Nowy Dom Zdrojowy, tel. 22-40  
 czynne 8-21, niedziela 10-17  
 „Farmakon“ (Kraszewskiego 45), tel. 21-15  
 czynne 8-18, sobota 8-14  
 „Vita“ (Kraszewskiego) tel. 39-47,  
 czynne 8-19, sobota 8-14  
 „Maja“ (Kraszewskiego 129), tel. 56-18  
 czynne 8-20, sobota 8-15  
 „VENA“ (Pułaskiego), tel. 51-22,  
 czynne 8-18, sobota 8-14

## SŁUŻBA ZDROWIA

Ośrodek Zdrowia (stary)  
 ul. Kraszewskiego 49, tel. 54-70  
 Poradnie: dermatologiczna, dziecięca, ogólna,  
 stomatologiczna, protetyczna, ginekologiczna.  
 Laboratorium, fizykoterapia, punkt zabiegowy  
 (czynne 7-19)  
 Ośrodek Zdrowia (nowy), ul. Kraszewskiego, tel. 56-52  
 Poradnie: kardiologiczna, laryngologiczna, neuro-  
 logiczna, gastrologiczna, okulistyka, chirurgiczna,  
 zdrowia psychicznego, chorób płuc, RTG.  
 AMBULATORIA:  
 Pogotowie, ul. Kraszewskiego, tel. 999 lub 23-77  
 Szpital, ul. Kraszewskiego 90, tel. 28-07

## OBIEKTY LECZNICTWA UZDRAWISKOWEGO

Przychodnia Uzdrawiskowa, ul. Kraszewskiego 1,  
 tel. 28-01, czynna 7-15 - Gabinety prywatne  
 Stare Łazienki Mineralne, ul. Nowotarskiego 9,  
 tel. 23-87, czynna 7.00-13.30

## PIJALNIE WÓD MINERALNYCH

Pijalnia Główna, ul. Nowotarskiego, 6.30 - 18.00  
 „Jan i Józef“, al. Nikifora Krynickyiego  
 czynne 6.30-9.00, 10-13, 15.30-18.00

„Mieczysław“, ul. Nowotarskiego  
 czynne 6.30-9, 10-13, 15.30-18  
 „Słotwinka“, Park Słotwiński  
 czynna w sezonie: 9-13, 15-18

## INFORMACJE I REZERWACJE ZABIEGÓW LECZNICZYCH

PP Zespół Uzdrawisk, ul. Kraszewskiego 1, tel. 28-01  
 FWP, ul. Pułaskiego 7, tel. 28-41  
 PTTK, ul. Zdrojowa 32, tel. 29-10  
 Centrum Sportowo-Rekreacyjne „Jaworzyna“  
 (noclegi, zabiegi, wycieczki)  
 ul. Piłsudskiego 19, tel. 56-46, 57-46, 56-74

## URZĘDY

Urząd Gminy Uzdrawiskowej, ul. Kraszewskiego 7,  
 tel. 53-20, 53-21, 53-22, 53-23  
 Urząd Stanu Cywilnego, tel. 53-63  
 Straż Miejska, tel. 53-21

## POCZTA

Urząd Poczty (ul. Zdrojowa 28) tel. 23-66  
 czynne: 7-20, sobota 8-14, niedziela 9-11

## BANKI

PKO BP ul. Zdrojowa 1, tel. 23-81  
 czynne 7.30-18.00, sobota 9-13  
 PKO Czarny Potok, tel. 38-90  
 czynne 10-17, soboty robocze 9-13  
 Bank Spółdzielczy ul. Kraszewskiego 37, tel. 55-73  
 czynne 7.15-13.00, soboty robocze 7.15-11.00

## KSIĘGARNIE

Nowy Dom Zdrojowy czynne 10-18  
 „Witoldówka“ Bulwary Dietla czynne 10-21  
 Księgarnia Chrześcijańska „Credo“  
 ul. Kraszewskiego 36  
 czynne 9-13, 14.30-17.30, soboty 10-13

## BIBLIOTEKI

Miejska Biblioteka Publiczna,  
 ul. Nowotarskiego 1, tel. 22-03  
 Wypożyczalnia i czytelnia: pon., wt., czw., pt.: 9-17  
 Wypożyczalnia: sobota 8-15  
 w środy nieczynne.  
 Biblioteka Młodzieżowa ul. Czarny Potok, tel. 32-80  
 czynne 9-17, środa nieczynne  
 w pierwszą sobotę miesiąca 8-15  
 Filia nr 3, ul. Źródłana 39  
 czynne 9-17 (poniedziałek-piątek) (środa-nieczynne)  
 w pierwszą sobotę miesiąca 8-15  
 Biblioteka w Tyliczu Rynek (Wiejski Dom Kultury)  
 czynne 9-17 (z wyjątkiem środy i soboty)  
 Biblioteka w Bereście  
 czynne 9-17 (poniedziałek-piątek)  
 w sobotę nieczynna

## CENTRUM KULTURY

ul. Piłsudskiego 19, tel. 55-48  
 Kino „Jaworzyna“ - nieczynne do odwołania  
 Kino „Elektra“, ul. Piłsudskiego 19,  
 seanse godz. 15.30 i 19.00

## MUZEA - GALERIE

Muzeum Nikifora, Galeria Sztuki „Romanówka“  
 w Krynicy, Oddział Muzeum Okręgowego w Nowym  
 Sączu, Bulwary Dietla (deptak, z tyłu Starego Domu  
 Zdrojowego), tel. 53-03  
 czynne 10-13, 14-17 oprócz poniedziałków.  
 Wstęp norm. 1,50 zł, ulgowy 1 zł.  
 Galeria „KORAB“, ul. Nikifora, tel. 56-69,  
 czynne codziennie

## SPORT

Jazda konna, Krynica ul. Sądecka, tel. 53-40  
 Jazdakonna, Muszyna, Leśniczówka Majdan, tel. 40-21  
 Jazda konna, Powroźnik 94 stadnina koni  
 Wypożyczalnia sprzętu sportowego - rowery górskie,  
 serwis - sklep, ul. Nikifora  
 Kort tenisowy, ul. Sportowa 1  
 Kort tenisowy, ul. Reymonta 1, 1 godz. - 6 zł

## BASENY

KRYTE:  
 Sanatorium „Budowlani“, tel. 28-85  
 Sanatorium „Continental“, tel. 28-51  
 Sanatorium „Wojskowe“, tel. 58-81  
 OTWARTE:  
 Uzdrawisk. Ośr. Leczn.-Sport., (ul. Pułaskiego) -  
 wypoż. sprzętu sportowego, kort tenisowy, bufet.

## HOTELE

„Stefania“, ul. Piłsudskiego 13,  
 „Uśmiech“, ul. Słoneczna 59, tel. 56-79  
 „Witoldówka“, (Hotel - Pensjonat),  
 Bulwary Dietla 10, tel. 55-77  
 „Kościuszko“, ul. T. Kościuszki 36, tel. 26-45

## SCHRONISKA

Na Jaworzynie Krynickyiej - nieczynne, remont  
 Bacówka nad Wierchomlą - czynne  
 Na Łabowskie Hali - czynne, tel. (0-18) 42-07-80

## OFERTY TURYSTYCZNE

FWP - Zarząd Okręgu Karpackiego,  
 ul. Pułaskiego 7, tel. 54-87  
 „Góral“ - Biuro Usług Turystycznych,  
 ul. Nikifora, tel. 56-69  
 „Jaskółka“ - Biuro Obsługi Ruchu Turystycznego,  
 ul. Piłsudskiego 19, tel. 21-90  
 PTTK-BORT, ul. Zdrojowa 32, tel. 55-76

## STACJE BENYNOWE

CPN - Stara Droga, tel. 54-45,  
 czynne 6-22, w niedzielę i święta 7-15  
 POM - ul. Kraszewskiego 81, tel. 28-36,  
 czynne całą dobę  
 ANTA - ul. Zawodzie 2, tel. 29-22,  
 czynne codziennie 7-20

## PARKINGI

ul. Ebersa 1, tel. 56-13, czynny całą dobę (strzeżony)

# KRAJ WIELKIEJ POLITYKI

*W początkach XX wieku życie polityczne było obserwowane i komentowane równie wnikliwie jak i obecnie. Ówczesne satyryczne spojrzenie na jego koloryt może zadziwić trafnością i aktualnością niektórych aspektów i w czasach obecnych. Świadczyć może o tym tekst zamieszczony poniżej:*



Z: „Księgi humoru polskiego”. Łódź 1968

## KRAJ WIELKIEJ POLITYKI

*Jest kraj z kilkoma miliony ludności,\*  
Co do kultury jeszcze trochę dziki,  
Co miał być duszą i nerwem polskości,  
Jest śmiesznym krajem wielkiej polityki.  
Coraz to gorzej dziać się w nim zaczyna:  
Czasy wyborów upamiętnia zbrodnią\*...  
Galicją zwie się nieszczęsna kraina,  
W Wiedeń wpatrzona, jak w gwiazdę przewodnią.*

*Nędza jak robak wskroś tę ziemię toczy,  
Wychódzstwo\* z każdym rokiem się podwaja,  
Ciemnota głowy mas ludowych mroczy,  
Które pan z Żydem gorzałką upaja ;  
Niemiec z przemysłem żyje tam jak w rajcu,  
W kopalniach grzebią angielskie motyki\*...  
Bo nic znać nie chcą przodownicy kraju  
Oprócz jedynie - wielkiej polityki.*

*A polityka nie wielka, lecz marna,  
Jakże okropnie podobna do głupstwa!  
Miał krzepić naród, zasiewa złe ziarna,  
Z pomocą gwałtów, oszustwa, przekupstwa!  
„Wybrańcom ludu”\* żaden czyn nie szkodzi  
I żaden szwindel stawy im nie zmniejszy,  
Stąd z urn wyborczych częstokroć wychodzi  
Nie najgodniejszy - lecz najbrudniejszy.*

*Kraj na rozliczne partie podzielony;  
I w walce, która wre na wszystkich strony,  
Walczą zaciekle przeciw wszystkim wszyscy.*

*„Interes kraju”, „Solidarność Kota”\* -  
Wciąż takie hasło szumne w górę wzlata,  
Ale w istocie rządzi wszystkim zgola  
Mała ambicja i nędzna prywatata.*

*W imię zasady „cel uświęca środki”,  
Wszystkiego tam się polityk podejmie -  
Byleby sobie mógł ustawić schodki  
Do krzesła w Radzie Państwa\* albo w Sejmie\*!  
A gdy już wejdzie w jaką zwartą klikę,  
Dba o kraj tyle, co o przeszłe stoty;  
Myśli, że robi „wielką politykę”,  
Kiedy głosuje za... zwiększeniem floty\*.*

*Niczym jest w kraju tym zasługa cicha,  
Prawdziwa wiedza albo szczerza cnota,  
Tylko protekcja, beczelność i pycha  
Do wszelkiej stawy otwierają wrota!  
Służalstwem świątynych dojdzie się wyników,  
Cnotą się zowią zasług dla klikki  
O, kiedyż znajdziesz lepszych przewodników,  
Nieszczęsny kraju - „wielkiej” polityki!?*

\* kraj z kilkoma milionami ludności - Galicja w 1910 r. liczył 7.320.000 mieszkańców

\* Czasy wyborów upamiętnia zbrodnią - zapewne aluzja do zamordowania w 1908 r. namiestnika Galicji Andrzeja hr. Potockiego

\* wychódzstwo - masowe emigracje ludności wiejskiej z Galicji, głównie do USA: w latach 1890-1900 300.000 i około 500.000 w latach 1900-1910.

\* w kopalniach grzebią angielskie motyki - galicyjski przemysł wydobywczy (nafta na Podkarpaciu) był opanowany przez obcy kapitał, głównie angielski

\* „wybrańcy ludu” - posłowie do galicyjskiego Sejmu Krajowego i do parlamentu w Wiedniu

\* Koło - Koło Polskie, polski klub poselski w parlamencie austriackim w Wiedniu

\* Rada Państwa - parlament austriacki, składający się z Izby Panów i Izby Posłów

\* Sejm - tu: Galicyjski Sejm Krajowy

\* za zwiększeniem floty - Austro-Węgry posiadały dostęp do Morza Adriatyckiego

Z: Księgi humoru polskiego: od Kasprzowicza do Tuwima. Łódź 1968 s.111-112

„KRYNICKIE ZDROJE” - GAZETA LOKALNA. ISSN 1234-2394. WYDAJE : BIBLIOTEKA PUBLICZNA MIASTA I GMINY W KRYNICY. ADRES REDAKCJI: BpMiG, REDAKCJA „KRYNICKICH ZDROJÓW”, UL. NOWOTARSKIEGO 1, 33-380 KRYNICA, TEL. (0-1871) 22-03.

REDAKTOR NACZELNY: GRAZYNA LUBAŃSKA, Z-CA RED. NACZELNEGO: MAGDALENA GRÓDEK, OPRAW. GRAFICZNE: LESZEK ZYGMUNT, REDAGUJE KOLEGIUM W SKŁADZIE: RENATA BŁĄZOWSKA, AGATA JAROSZ, MAŁGORZATA POMIETŁO, MAŁGORZATA SOŁTYS.

REDAKCJA NIE ZWRACA NIE ZAMÓWIONYCH MATERIAŁÓW, ZASTRZEGA SOBIE PRAWO SKRACANIA MATERIAŁÓW ORAZ OPATRYWANIA ICH WŁASNYMI TYTUŁAMI.

ZAMÓWIENIA NA ZAMIESZCZANIE PŁATNYCH REKLAM FIRM, INSTYTUCJI I OSÓB PRYWATNYCH, A TAKŻE KLEPSYDR I NEKROLOGÓW OSÓB BLISKICH I ZAWIADOMIENI O ŚLUBACH LUB UROCZYSTOŚCIACH RODZINNYCH (ROCZNICE ŚLUBÓW) PRZYJMOWANE SĄ W REDAKCJI „KRYNICKICH ZDROJÓW”, UL. NOWOTARSKIEGO 1, TEL. (0-1871) 22-03

REKLAMA BIAŁO-CZARNA NA CAŁEJ STRONIE: 100 ZŁ; W KOLORZE: 200 ZŁ. MNIEJSZE - PROPORCJONALNIE - W ZALEŻNOŚCI OD POWIERZCHNI W CM<sup>2</sup>.

SKŁAD KOMPUTEROWY I DRUK: ICS STUDIO, UL. OGRODOWA 83A, 33-300 NOWY SĄCZ, TEL. (0-18) 42-32-28.