

LIPIEC/SIERPIEŃ 1998 • GAZETA LOKALNA • Nr 7/8 (41/42)

O problemach związanych z bazą PP ZUKP

„Nie można ludzi ludzić...”

- mówi burmistrz UGU Krynica Jan Golba

Red. Jakie jest stanowisko Gminy dotyczące bazy transportowej PP ZUKP i budowy kościoła w osiedlu Czarny Potok?

Jan Golba: Nie jest dla nikogo tajemnicą, że Baza Transportowa PP ZUKP w Czarnym Potoku leży już od dawna w terenie nie przeznaczonym na ten cel w planie zagospodarowania przestrzennego, a mówiąc prościej jej lokalizacja jest sprzeczna z ustaleniami tego planu.

Jeżeli lokalizacja jest sprzeczna z planem to baza nie powinna być rozbudowana ani też modernizowana, tylko przeniesiona w takie miejsce, gdzie jest możliwa jej lokalizacja.

O tym, że baza ta jest zlokalizowana niefortunnie /w samym centrum osiedla mieszkaniowego/ wiadano już od dawna i dlatego w 1979r. podjęto decyzję o jej likwidacji i przeniesieniu w inne miejsce.

Red. A dlaczego w 1979 roku podjęto taką decyzję, czy były tego jakieś szczególne przyczyny?

Jan Golba: Decyzję tą podjęto w związku z ciągłymi skargami mieszkańców na jej uciążliwość dla osiedla mieszkaniowego. Mieszkańcy Czarnego Potoku zarzucali, że hałas, spaliny i ciągły ruch samochodów od wczesnych godzin rannych, a nawet nocnych zakłócają ich wypoczynek, a nawet źle wpływają na ich zdrowie. Dlatego też w 1979 roku podejmując decyzję o likwidacji bazy w Czarnym Potoku wyznaczono jej lokalizację w Zespole Baz i Usług w Krynicy Dolnej. Wyznaczono tam także tereny pod budowę bazy WPHW, PTHW, Mleczarnię, GS oraz Straż Pożarną.

Red. Z jakich środków miała być realizowana baza PP ZUKP, czy z własnych czy być może zapewniano jej finansowanie z innych źródeł? Czy PP ZUKP przejęło od gminy przyznany teren?

Jan Golba: Wszystkie te obiekty miały być realizowane z kredytów bankowych jako obiekty towarzyszące budownictwu mieszkaniowemu. Jak wiadomo obiekt swój zrealizowało jedynie PTHW i częściowo

Gloria Brzezińska

NA KAMIENIACH CZARNEGO POTOKU

*Chmur śmietana się pyszni w błękitcie,
koniczyny z kop siana woń tchną,
dyszy motyl i zioła krynickie
zółć dziurawców chce pszczołom dać
głos.*

*Witaj z dzwoneków liliiowych, paproci,
kształt korzenia na wyrwie wśród
skał,
smagłe dziewczę z brązowym
warkoczem
garsć poziomek z uśmiechem chce dać.*

*Dobroć cienia na kłodzie zwalonej,
w ciepłym piasku ślad stopy lub dwa -
jutro znowu wstaniemy ze świtem
rzucić kamyczek w bityszcący nurt fal.*

*Chmur śmietana się pyszni w błękitcie
srebro wody z poszumem rwie w dal -
mleczką głazy Czarnego Potoku,
Jaworzyna w potędzie swej trwa.....*

GS, a Mleczarnia uzbroidła teren i wykonała makroniwelację.

Pozostałe jednostki w tym także PP ZUKP tematu budowy nie podjęły, a nawet nie objęły w posiadanie przyznanych im działek usługowo przemysłowych.

Red. Co było później czy pomysł przeniesienia bazy w inne miejsca został zartykułowany?

Jan Golba: Temat budowy nowej bazy transportowej wracał w latach 1982-1988 na

dokończenie na str. 3

W numerze:

- Galeria „Pod Kasztanem”
- Dalszy ciąg wspomnień o rodzinie Nitribittów.
- Spotkanie poetyckie z Gloria Brzezińską

I ODPOCNIJCIE TROCHĘ

Odpuść w czasie wakacji. Zobacz, że trawa jest zielona, że niebo jest niebieskie, że po niebie wędrują białe obłoki. Idź miedzą pośród zbóż, po których wiatr chodzi. Połóż się nad brzegiem morza i słuchaj, jak ono szumi. Może zechcesz inaczej spędzić ten

czas. Dobrze. Byłeś tylko znowu odnalazł siebie, byłeś znowu uchwycił swój rytm, odzyskał spokojne spojrzenie na siebie, na ludzi, na sprawy, na świat - byłeś znowu poczuł się wolny.

z: Ks. M. Maliński: „Aby nie stać w drodze...” Wrocław, 1991



Zderzenia, zdarzenia

Co widać, co słyszać, co ludzie mówią

* Poczta Polska w 30 -tą rocznicę śmierci Nikifora wydała edycję znaczków z jego malarstwem. Przez kilka dni były one rozprowadzane w krynickim Muzeum Nikifora, obecnie są do nabycia w urzędach pocztowych całej Polski, do wyczerpania nakładu.

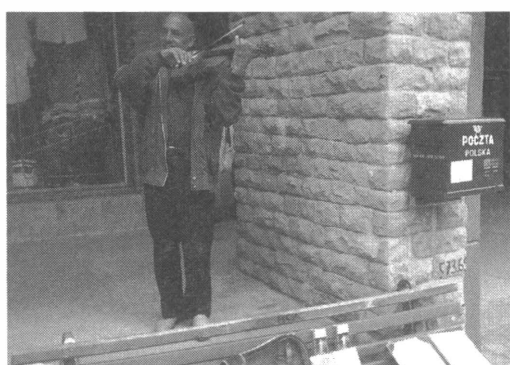
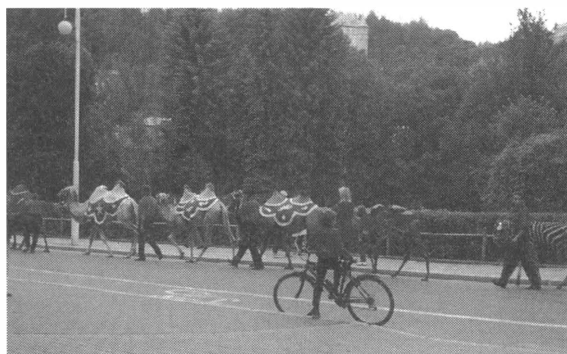
Z tej okazji wydano też dla celów filatelistycznych koperty pierwszego dnia obiegu z reprodukcjami prac malarza.



* Egzotyczne zwierzęta na Deptaku



* Młodzi fani jazdy na deskach rolkowych upodobili sobie do ćwiczeń alejkę prowadzącą do kolejki linowej. Szkoda że przy okazji niszczą wciąż odnawiane ławki. A może ktoś im zaproponuje plac specjalnie przystosowany do tego sportu?



* Występy muzyczne na krynickim Deptaku

Czy wiecie, że...

* W 1858 roku w Zakładzie Zdrojowym istniała już czytelnia i wypożyczalnia książek. W jej zbiorach znajdowało się również

12 periodyków krajowych i zagranicznych,

* W latach 1887 - 1892 wybudowany został kościół rzymskokatolicki pod wezwaniem Wniebowzięcia N.M.P.

* W sierpniu 1883 roku bawił w Krynicy A.E. Odyniec - przyjaciel Adama Mickiewicza.

* Po raz pierwszy w 1945 roku w lipcu 41 abiturientów zdawało maturę.

„Nie można ludzi ludzić”

dokończenie ze str. 1

wielu posiedzeniach rady miejskiej, ale PP ZUKP nie poczyniło starań ani o kredyty, ani o środki z budżetu centralnego na realizację tej inwestycji. W roku 1990 po utworzeniu samorządów lokalnych powstała nowa forma własności tzw. mienie komunalne, w które wyposażono gminy i które zastąpiło w części jednolitą własność Skarbu Państwa. Również przedsiębiorstwa państwowe tym także PP ZUKP, zostało wyposażone w mienie, które stało się mieniem przedsiębiorstwa. Jednakże teren Bazy Transportowej PP ZUKP przeznaczonej już 1979 roku do likwidacji stał się mieniem komunalnym.

Red. Ale przecież PP ZUKP rozbudowało bazę, czy tak?

Jan Golba: Tak to prawda, bowiem w międzyczasie PP ZUKP nie zwracając uwagi na fakt, że baza w tym miejscu jest niezgodna z planem zagospodarowania przestrzennego realizowała „na dziko” /bez pozwoleń budowlanych/ wiaty magazynowe i modernizowało zaplecze techniczne. Działo się to na wyłączną odpowiedzialność i ryzyko PP ZUKP ze świadomością, że środki finansowe wyłożone na ten cel nigdy nie zostaną odzyskane.

Od chwili uwłaszczenia się gminy PP ZUKP nie zapłaciło też do kasy gminy ani złotychki za użytkowanie gminnego terenu.

Skąd się wziął jednak problem tak nagłej likwidacji bazy? Czy mogła ją wywołać decyzja gminy o przekazaniu tego terenu parafii w zamian za grunty parafialne? Czy też jest inna tego przyczyna, a sprawę zamiany gruntów między gminą a parafią próbuje się sprytnie wykorzystać stwarzając pozory, że to właśnie ten fakt jest bezpośrednią przyczyną konieczności likwidacji czy przeniesieniem bazy.

Red. No właśnie. Pracownicy zatrudnieni na bazie są przekonani, że to lokalizacja kościoła jest przyczyną likwidacji bazy w tym miejscu, a inne przyczyny nie występują.

Jan Golba: Ludziom zatrudnionym w transporcie łatwiej bowiem wytłumaczyć likwidację bazy koniecznością budowy kościoła niż np. przyczynami ekonomicznymi i szukać sprawy tego nieszczęścia nie u siebie ale w gminie czy w parafii.

Nie jest dla nikogo tajemnicą, że transport PP

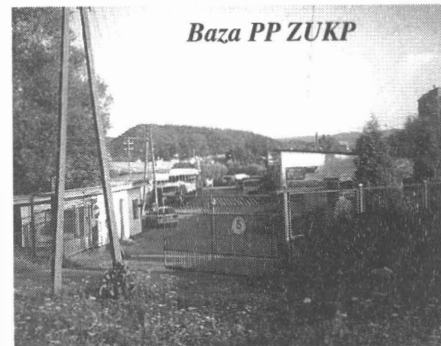
ZUKP jest bardzo drogi. Jest za drogi dla wszystkich firm z zewnątrz, ale nie jest za drogi dla macierzystej firmy, a konkretnie Rozlewni, która musi korzystać z własnego sprzętu tylko po to aby na siłę utrzymać bazę. Gdyby rozlewnia mogła skorzystać z transportu obcego, wówczas okazałoby się, że Baza Transportowa jest nieefektywna ekonomicznie i należy ją zlikwidować z przyczyn ekonomicznych. Jak mi wiadomo problem ten był już wielokrotnie stawiany w Przedsiębiorstwie, bo które Przedsiębiorstwo w dobie reformy i oszczędności może sobie pozwolić na opłacanie rachunków za transport dużo wyższy niż w firmie prywatnej.



Red. A więc według Pana są to przyczyny ekonomiczne, nie sam fakt zmiany właściciela?

Jan Golba: Oczywiście. Ale jak to wytłumaczyć pracownikom. Jak im powiedzieć że to co robią nie ma sensu? Jak im powiedzieć, że trzeba ich zwolnić, bo choć pracują dobrze, choć się starają to i tak nie mają szans na utrzymanie.

Wiem dobrze, że ta baza funkcjonuje tylko dzięki zatrudnionym tam ludziom, którzy własnymi rękami dokonują cudów, aby stare zużyte samochody mogły wyjechać na ulice. Którzy doprowadzili do użytku wiaty i pomieszczenia techniczne, którzy dokonują cudów, aby baza mogła wykonywać przeglądy diagnostyczne, naprawy czy prace spawalnicze. Ale ci ludzie karmieni są złudzeniami, że baza w takim stanie może i będzie funkcjonować. Karmieni są złudzeniami takimi samymi jakimi byli karmieni pracownicy POM-u, SUR-u, Mleczarni, POHŻ i WPHW, którym wydawało się, że nikt nie rozwiąże zakładu, że skądś przyjdzie pomoc, że otrzymają zamówienia, a sprzęt na którym pracują, choć stary jeszcze będzie działał. I co się stało?



Dziś nie ma POM-u, SUR-u, Mleczarni, WPHW i POHŻ, mimo iż do pracowników tych zakładów jeździli działacze związkowi i polityczni i obiecywali pomoc.

Regul ekonomicznych oszukać się w żaden sposób nie da i im wcześniej ta prawda zostanie uświadomiona tym wcześniej podejmie się kroki zapobiegające katastrofie.

Nie można ludzi ludzić i wmawiać im, że musimy likwidować bazę bo parafia chce budować kościół, bo przyczyny ewentualnej likwidacji bazy są zupełnie inne i nie leżą ani po stronie gminy ani po stronie parafii.

Red. A jak gmina widzi możliwość realnego i faktycznego przeniesienia bazy w inne miejsce?

Jan Golba: Zarząd Gminy dostrzega problem funkcjonowania bazy transportowej nie w aspekcie jej likwidacji, ale dosprzętowania i przeniesienia w inne nieuciążliwe dla osiedla miejsce.

Przeniesienie bazy wiązać się będzie ze stworzeniem dla załogi normalnych warunków pracy z dosprzętowaniem i unowocześnieniem taboru z budową z prawdziwego zdarzenia stacji diagnostycznej stacji napraw pojazdów. Jeżeli dla odrzucenia tej idei posługiwać się będziemy argumentem o braku środków finansowych to ta baza nie powstanie nigdy. Można ją było ulokować w likwidowanym POMie, IBMER w Tyliczu, ale stracono tę szansę. Można ją dziś ulokować w Powroźniku razem z Bazą MPGK. Można ją ulokować w innym uzgodnionym miejscu, a rozpoczynając starania o środki dać ludziom szansę dalszej pracy, bo za 2-3 lata, a może wcześniej takiej szansy by już nie mieli.

Red. Czyli uważa pan, że problem jest do załatwienia?

Jan Golba: Przekazany Parafii teren bazy transportowej /w domyśle pod budowę kościoła / zapewne przyspieszy być może to co musiałoby się stać za 2-3 lata i może zapobiec katastrofie.

dokończenie na str. 4

Na elipsie rozmyślań

Gdyby tak czas zamarł we mnie na zawsze,
a cierpienie stopniało w początku słońca,
gdybym mogła ślady stóp mych zatrześć,
i po ruchomej kładce życia dojść do końca...

Trzeba najpierw dostrzec dobro,
by zobaczyć złą stronę świata,
i pokochać niebo,
by cudze sny latać.

Trzeba dużo cierpliwości,
i mieć spore doświadczenie,
by uwierzyć że noc jest mostem,
a cisza - przyzwoleniem.

4.11.96

Edyta Migas



Goście wieczoru przy księdze pamiątkowej

Popołudnie z poezją w wykonaniu Edyty Migas było 15 lipca pierwszym spotkaniem jakie miało miejsce w nowo otwartej siedzibie Krynickiego Towarzystwa Przyjaciół Sztuk Pięknych. Zaproszeni goście wysłuchali wierszy młodej, ale już doświadczonej i dobrze zapowiadającej się poetki - członka Sądeckiego Klubu Literackiego.

Edyta Migas jest zdobywczynią II miejsca w konkursie poetyckim pt. „Krynica - pejzaż piórem malowany”. Uczestniczyła i miała swój wieczór autorski przy III Międzynarodowym Festiwalu Twórczości w Cieszynie w tym roku.

Po raz pierwszy czytała swoje wiersze krynickiej publiczności - artystom, sympatykom i przyjaciołom Klubu Twórczego.

Obrazy i rzeźby (siedziba przyjęła charakter Galerii) były doskonałym dopełnieniem dla twórczości młodej krynickiej poetki.



Wnętrze Galerii

Przy kawie w ciepłej rodzinnej atmosferze rozmawiano o sztuce, o kulturze w Krynicy dawniej i dzisiaj. Wspomnienia snuł min. Stefan Póchlonek, który o Krynicy



wie wszystko jak nikt inny.

Pierwsze spotkanie klubowe miało ściśle kameralny charakter. Klub w przyszłości zamierza zapraszać do swojej Galerii Krynican oraz kuracjuszy na wieczory poezji i spotkania ze sztuką.

Artyści krynicy zapraszają do swojej siedziby - Galerii „Pod Kasztanem” przy ulicy Kraszewskiego 31 od poniedziałku do czwartku w godz. 10.00-13.00 i 15.30 - 18.00

Spotkania członków Klubu Twórczego odbywają się w każdy pierwszy poniedziałek miesiąca. Początek spotkań godz. 17.00

Grażyna Petryszak
Przewodnicząca PPSP
w Krynicy

Zdjęcia A. Petryszak

„Nie można ludzi ludzić”

dokończenie ze str. 3

Uważam, że PP ZUKP jest w stanie tę szansę wykorzystać, a jeżeli potrzebowało tytułu do wystąpienia o środki na nową bazę to go teraz ma. Jeżeli ją zaprzepaści to 50 osób zatrudnionych na bazie straci kiedyś pracę nie dlatego, że tam ma stanąć kościół, ale ze względu na próbę tworzenia im wizji bez pokrycia. Nie czarujemy się bowiem i nie straszmy ludzi, że parafia ich stamtąd wyrzuci, bo zanim rozpoczęto rozmowy o zmianie gruntu, wpiętych pomysłał o ludziach zatrudnionych na bazie i zaproponowano ze strony gminy szereg rozwiązań nadających się do akceptacji, a które zresztą wszystkie strony akceptowały.

Teraz próbuje się na tej sprawie zbić kapitał polityczny przed zbliżającymi się wyborami samorządowymi, a ci którzy dyktowali treść protokołu uzgodnień dziś idą do pracowników podburzając ich przeciw rozwiązaniom, które sami zaproponowali.

Takie działania uważam za niemoralne. Sam deklarowałem daleko idącą pomoc w tej sprawie i w dalszym ciągu ją deklaruję, ale ja nie rozwiążę tej sprawy za przedsiębiorstwo jeżeli w nim nie będzie jasnego stanowiska, a różne siły czy osoby narzucać będą swą wolę innym czy też wykazywać się brakiem zdecydowania.

Red. Czy może Pan zdradzić kto uczestniczył w tych rokowa-

niach. Czy też jest to tajemnicą?

Jan Golba: Nie ma tu żadnej tajemnicy, bo z niektórych spotkań są nawet notatki na piśmie.

W spotkaniu przed sesją, na której podjęto uchwałę o zmianie gruntu uczestniczył ze strony PP ZUKP jego dyrektor Andrzej Zięba, Przewodniczący Komisji Zakładowej NSZZ „Solidarność” Zdzisław Skwarek i Kierownik bazy transportowej Jan Boligłowa. Ze strony Parafii Ks. Eugeniusz Szymczak, a ze strony Gminy Uzdrowskiej Krynica osobiście ja.

Na spotkaniu tym osiągnęliśmy consensus co do potrzeby przeniesienia bazy w inne miejsca i zadeklarowaliśmy współdziałanie przy poszukiwaniu środków finansowych na odbudowę bazy w innym miejscu.

Zastrzegłem jednak, że w wyjazdach do Warszawy po pieniądze chcę brać osobiście udział aby wesprzeć starania przedsiębiorstwa i być pewnym, że sprawa zostanie przedstawiona we właściwym świetle. Rezultat jest taki, że o żadnym wyjeździe nie poinformowano mnie a starania na razie zakończyły się fiaskiem. Nie wiem więc o co tu naprawdę chodzi, tym bardziej, że działania gminy w tej sprawie są wyjątkowo czytelne.

SPÓJRZ PRZED TOBĄ CAŁE PIĘKNO ŚWIATA...

Spotkanie poetyckie z Głorią Brzezińską

W letnie, słoneczne popołudnie 27 lipca, **Biblioteka Publiczna Gminy Uzdrowskiej Krynica** zorganizowała spotkanie poetycko- muzyczne z 15-letnią **Głorią Brzezińską**.

Młodziutka poetka, którą miłośnikom poezji przedstawił pan **Stanisław Stanuch**, recytowała swoje wiersze. Oprawę muzyczną stanowiła zaś gra organowa jej mamy, pani **Barbary Brzezińskiej**. Część utworów obie bohaterki spotkania zaprezentowały w formie śpiewanej.

Impreza przebiegała w ciepłej i serdecznej atmosferze. Całość zakończono mnóstwem pytań, skierowanych do Glorii, co potwierdziło fakt, iż takie spotkania cieszą się popularnością. Dlatego też już następnego dnia podobne spotkanie odbyło się w bibliotece w Tyliczu.



KRÓTKO O ŻYCIU

*Spójrz
przed tobą całe piękno świata*

Naucz się widzieć

*Nad tobą
Niewinna biel obłoków
Pocziwe polskie sosny
Wznoszą się do nieba
W niemym uwielbieniu*

*Grzmoty i pioruny
Wcale nie są groźne
A zimny gład pokryty mchem
Może być najlepszą poduszką
Nic nie mów
Nie jesteś widzmem
Jesteś częścią życia*



„...Gloria Brzezińska mając 13 lat, w 1997 roku debiutowała tomikiem poezji - „Piórem, zatkniętym w tęczy”, a w tym roku wydała swoją drugą książkę poetycką pt. „W świątyni lasu”. Podobno prawdziwym sprawdzianem startu literackiego jest druga książka...”

„...U Glorii Brzezińskiej góruje raczej pragnienie dialogu z czytelnikiem, chęć ukazania mu innej strony medalu poprzez wskazanie, zwrócenie uwagi...”

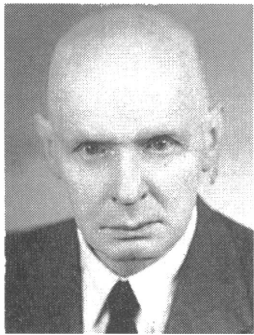
Stanisław Stanuch - „Przypadek Glorii B.”
„Trybuna” nr 179(2565) 1-2 sierpień 1998



Stefan Pólchłópek

RODY KRYNICKIE -

W czerwcowym wydaniu miesięcznika „Krynickie Zdroje” omówiłem działalność Hugona i Henryka Nitribittów, teraz piszę o synu Henryka - Romanie, z którym miałem zaszczyt współpracować w różnych organizacjach społecznych, a zwłaszcza turystycznych, kulturalnych i sportowych.



Roman Nitribitt

Urodził się w Krynicy w dniu 17.09.1893 roku. Do Gimnazjum im. Jana Długosza w Nowym Sączu uczęszczał wraz z bratem Stanisławem, który niestety zmarł przed ukończeniem szkoły. Studia farmaceutyczne ukończył 10 stycznia 1925 roku na Uniwersytecie im. Jana Kazimierza we Lwowie. Rok później rozpoczął pracę w rodzinnej aptece w Krynicy mieszczącej się w domu „Pod Orłem”.

Rozwinął asortyment leków, współpracując z firmą homeopatyczną z Drezna. W związku z dobiegającą końcówką budowy Nowego Domu Źdrojowego, w 1937 roku, przeniósł tam aptekę z domu „Pod Orłem”. Apteka zaprojektowana przez profesora Politechniki Lwowskiej Witolda Minkiewicza mieści się tam do dziś. Prowadził ją w imieniu ojca, Henryka, a następnie jego spadkobierców. Po upaństwowieniu w listopadzie 1950 roku do 1953 r. pracował w niej jako kierownik. Po tymczasie zorganizował aptekę w sanatorium „Hanka”, tam przepracował 30 lat i obchodził 60-lecie swojej pracy zawodowej.

Ważnym wydarzeniem w jego życiu był ślub - 7.07.1947 roku - z farmaceutką Aleksandrą Panas, która przejęła na swe barki prowadzenie domu i opiekę nad dziećmi: córką (1948) i synem (1951). Mażonek wzorem dziadka i ojca wiele czasu poświęcał pracy społecznej, działając w założonym przez ojca chórze „Echo” i teatrze amatorskim założonym przez matkę Stanisławę.

Wspaniały zielnik, który oglądałem z saloniku pani Aleksandry, to namacalny dowód jego zainteresowań ziołami leczniczymi. Jednak najwięcej czasu poświęcił turystyce i sportowi. Był założycielem i pierwszym prezesem oddziału Polskiego Towarzystwa Tatrzańskiego od 1924 do 1936, a w latach 1930 do 1939 i 1945 do 1950 pełnił w nim funkcję wiceprezesa.

W 1951 roku w związku z połączeniem PTT i PTK brałem udział z mgr Nitribitem w zebraniu założycielskim oddziału PTTK w Krynicy, w którym przez długie lata razem współpracowaliśmy.

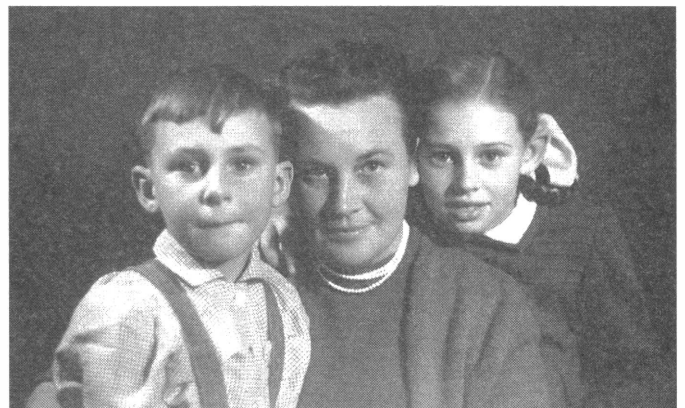
W okresie międzywojennym brał udział w komitetach budowy lodowiska, toru saneczkowego, skoczni narciarskiej na



Wnętrze apteki w Nowym Domu Źdrojowym w 1937r

Górze Krzyżowej, kolejki na Górę Parkową i schroniska na Jaworzynie, w tym miejscu obecnie mieści się Muzeum Turystyki Górskiej. Dzięki niemu powstała sekcja narciarska, klub tenisowy i rozwijał się sport motorowy i turystyka.

Przy współpracy inż. Zygmunta Hetptera napisał pierwszy przewodnik turystyczny „Krynica, Żegiestów, Muszyana: lato-zima” oraz „Przewodnik turystyczny po Beskidzie Sądeckim i okolicznych górach słowackich”. W wydanej przez



Pani Aleksandra Nitribitt z dziećmi - Krzysztofem i Elżbietą

Komitet Rozwoju Krynicy i oddział PTTK książki „Beskid Krynicki” (z okazji 50-lecia Krynickiego oddziału PTTK) poczesne miejsce zajmuje rozdział pt. „Początki turystyki w Beskidzie Krynickim” opracowany przez Romana Nitribitta.

Rodzina Nitribittów cz. 2

Wielkim wkładem w utrwalenie historii Krynicy jest Kronika Krynicy napisana przez Romana Nitribitta i Mieczysława Twarogą obejmująca lata od powstania Krynicy do 1965 roku. Utrwalone zostały przez autorów najważniejsze wydarzenia w rozwoju Krynicy oraz tragiczny obraz okupacji z pełną listą aresztowanych przez gestapo i umieszczonych w hitlerowskich obozach koncentracyjnych jak również zestaw szkód w urządzeniach zakładu zdrojowego i miasta. Kronika była ręcznie spisana, dlatego z MOJEJ inicjatywy została przepisana na maszynie w kilkunastu egzemplarzach i oprawiona kosztem Społecznego Komitetu Rozwoju Krynicy.

Za swoją wieloletnią pracę zawodową i społeczną w 1939 roku odznaczony został Złotym Krzyżem Zasługi, a w 1963 roku Krzyżem Kawalerskim Orderu Odrodzenia Polski oraz wieloma odznakami resortowymi w tym: „Za wzorową pracę w służbie zdrowia” i „Zasłużonego Działacza Turystyki”.

W 1985 roku XI Zjazd Krajowy PTTK przyznał mu zaszczytny tytuł „Honorowego Członka Polskiego Towarzystwa Turystyczno-Krajoznawczego”.

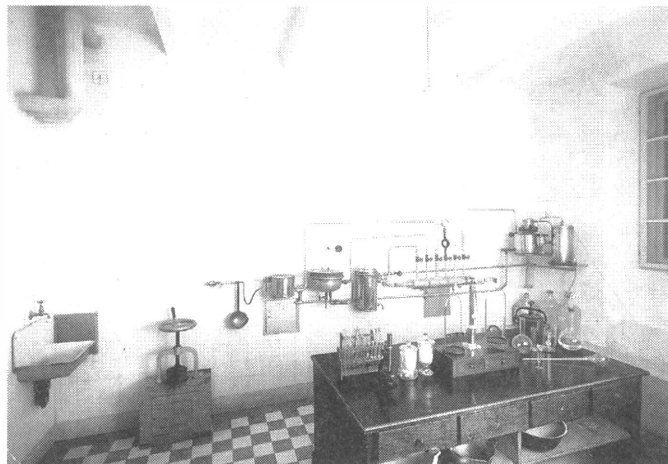


Roman Nitribitt (pierwszy z lewej) z nartami.

Zmarł 10 stycznia 1988 roku i pochowany został na cmentarzu komunalnym w Krynicy-Zdroju w grobowcu rodzinnym Nitribittów. Zostawił po sobie pamięć wybitnego i skromnego człowieka i serdecznego przyjaciela ludzi.

Rada Narodowa w Krynicy doceniając jego zasługi w rozwoju Krynicy uczciła jego pamięć nazywając jeden z najpiękniejszych terenów rekreacyjnych Parkiem im. Romana Nitribitta.

Pani Aleksandra, wdowa po Romanie Nitribittcie, wykupiła od Cefarmu aptekę i prowadzi ją wraz z synem Krzysztofem na podstawie umowy dzierżawnej lokalu z Dyrekcją PP Uzdrawisko Krynica.



Laboratorium apteki w N.D.Z.

Córka Elżbieta ukończyła Państwową Szkołę Architektury i wydział budownictwa na Politechnice Wrocławskiej i pracuje w Ochronie Zabytków w Nowym Sączu.

Syn Krzysztof ożenił się w 1987 r. z Joanną Stobiecką, mają dwóch synów - Artura i Romana, natomiast z pierwszego małżeństwa pan Krzysztof ma uzdolnionego muzycznie syna Tomasza.

Wszyscy synowie mają zamiłowania sportowe (narty, hokej, tenis), a dwaj młodzi zapowiedzieli w czasie nakręcania filmu „Gość w dom”, że będą kontynuować pracę zawodową swoich przodków.

P.S. Wystrój apteki w 1937 roku kosztował rodzinę Nitribittów ponad 20 tysięcy złotych (marmury, alabastry, neony, lustra i specjalne szyby ze szkła belgijskiego oraz metalowa oprawa). Była to wartość trzech domków jednorodzinnych. Na owe czasy była to jedna z największych i najnowocześniejszych aptek w Europie.



Roman Nitribitt w rozmowie z uczestnikami Rajdu Turystycznego

Ćwiczenia w terenie



29.06.98r na Jaworzynie Krynickiej i kolejce gondolowej odbyły się ćwiczenia strażacko - goprowskie. Wzięli w nich udział: Gaśnicza Kompania Nr2 Wojskowego Obwodu Operacyjnego w Nowym Sączu pod dowództwem Aleksandra Cyconia, krynicki oddział GOPR, Szpital Miejski, Pogotowie oraz Straż Miejska z Krynicy.

Ćwiczenia polegały na ugaszeniu pożaru budynku górnej stacji kolejki gondo-



lowej, wyniesieniu rannych i udzieleniu im pierwszej pomocy przedmedycznej oraz transport rannych do szpitala. II faza ćwiczeń to ewakuacja z liny przy pomocy technik alpinistycznych ludzi uwieczonych w wagonikach.

Na ćwiczeniach był obecny Jurek Owsiak, który przekazał dla krynickiego GOPR-u dwa skutery. Jurek Owsiak montował program z cyklu „Bezpieczne wakacje”.

PODZIĘKOWANIE

Dyrekcja Zespołu Opieki Zdrowotnej w Krynicy uprzejmie informuje, że w dniu 10 lipca br. przeprowadzono pierwsze zabiegi operacyjne metodą laparoskopową.

To wkroczenie nowoczesności na teren Krynickiego Szpitala zawdzięczamy osobistemu zaangażowaniu się Burmistrza Urzędu Gminy Uzdrawiskowej Jana Gółby w pozyskanie funduszy na zakup laparoskopu - za co serdecznie dziękujemy.

CENTRUM INFORMACJI TURYSTYCZNEJ

Biuro Turystyczne „Jaworzyna” Piłsudskiego 8 (56-54)

Centrum oferuje informację turystyczną (w godz. 8.00 - 20.00) dotyczącą Krynicy i regionu, imprez kulturalnych i sportowych. Zajmuje się rezerwacją miejsc noclegowych, organizuje wycieczki piesze i autokarowe oraz inne imprezy. Najnowszym osiągnięciem jest prowadzenie serwisu WWW pod adresem <http://www.Krynica.pl>, do których dostęp ma cały świat.

Oferta centrum informacji dotyczy miejsc noclegowych, żywienia i obejmuje ośrodki wypoczynkowe, domy sanatoryjne, pensjonaty, schroniska oraz kwatery prywatne o różnym standardzie i zróżnicowanych cenach. Nie pobiera się dodatkowych opłat za pośrednictwo.



Centrum Informacji Turystycznej

KRONIKA POLICYJNA

* W dniu 5.06 do KP Krynica zgłosiła się T.Sz. zawiadamiając, iż w dniu 1.06. w Krynicy na ulicy Kraszewskiego obok sklepu wielobranżowego ABC została bez powodu pobita przez H.R. i jej nieletniego syna P.R. poprzez bicie rękoma i kopanie nogami po ciele w wyniku czego doznała obrażeń ciała.

* W dniu 13.06. n/n sprawca wyrwał kobiecie spacerującej alejkami Parku Zdrojowego torebkę z zawartością pieniędzy, dokumentów oraz telefonu komórkowego o łącznej wartości 1600 złotych.

W nocy z dnia 18./19. 06. w miejscowości Mochnaczka Niżna n/n sprawca dokonał włamania do pokoju nauczycielskiego Szkoły Podstawowej i dokonał kradzieży kasetki metalowej z zawartością około 400 złotych.

Komisariat Policji w Krynicy odnotował znaczący wzrost kradzieży rowerów z pomieszczeń piwnicznych, w szczególności na osiedlach mieszkaniowych. W związku z powyższym należy rozważyć możliwość lepszego zabezpieczenia miejsc przechowywania rowerów.

Biuro Organizacji Imprez Charytatywnych
"IMPREZchart" z Gdańska
zaprasza na :

WIECZORKI W KRYNICKIM SŁONECZKU

TYLKO TRZY WIECZORY !!!
PRAWIE DWIE GODZINY ŚMIECHU,
ZABAWY I WSPÓLNEGO BIESIADOWANIA.

- 10.VIII - "Mini Gala Piosenki Biesiadnej"
12.VIII - "Złoty Grosik lat 60-tych"
"Gorące Rytmy"
14.VIII - "Mini Gala Familijna"
"Mini Gala Country"



godz. 19.00 WSTĘP WOLNY!

WSZYSTKIE UTWORY PARODIOWANE SĄ
PRZEZ DZIECI I MŁODZIEŻ Z ZESPOŁU
"Mini Gala Piosenki..." ZRZESZONEGO PRZY
"IMPREZcharcie" W GDAŃSKU.



scenariusz i reżyseria - ROBERT ZABORSKI

Ośrodek "Krynicky Słoneczko"
ul.Świdzińskiego 3, Krynica



KRONIKA STRAŻY MIEJSKIEJ

Zestawienie interwencji podjętych przez funkcjonariuszy
Straży Miejskiej w Krynicy w maju 1998 r.

Z zakresu

- porządku i spokoju publicznego	62
- bezpieczeństwa osób i mienia	16
- bezpieczeństwa i porządku w komunikacji	279
- zdrowia	153
- obyczajności	12
- urządzeń użytku publicznego	48

Łącznie podjęto 570 interwencji, nałożono 61 mandatów karnych na kwotę 1.815 złotych.

Zabezpieczono:

- uroczystości rocznicy Konstytucji 3 Maja
- procesję do figury Matki Bożej w Parku Zdrojowym
- III Ogólnopolski Festiwal Piosenki Religijnej
- konferencję
- konferencję „Programu Unii Europejskiej - Odbudowa” w Starym Domu Zdrojowym.

W dniu 06.05.1998 r. wspólnie z Policją oraz pracownikami Urzędu Gminy Uzdrawiskowej została przeprowadzona lustracja dróg na terenie miasta i gminy w celu stwierdzenia stanu nawierzchni jezdni oraz prawidłowego oznakowania dróg. Uwagi zostały przekazane odpowiednim instytucjom.

W dalszym ciągu podejmowano działania w kierunku wyposażenia posesji w pojemniki na śmieci oraz ich legalny wywóz. Kontrole prowadzono m.in. na ul. Czarny Potok, Pułaskiego, Andersa, Świdzińskiego, Słotwińskiej, Polnej, Halnej.

WYDARZENIA MIESIĄCA

9.06. - „Gazeta Krakowska” podała informację, iż: „Drugi Okręgowy Zjazd Delegatów Stronnictwa Demokratycznego w Nowym Sączu wybrał 15-osobową Radę Okręgu. Jej przewodniczącym został jednogłośnie były nauczyciel ZSZ w Krynicy - Stanisław Ćwiertniewicz”.

6.-7.06. - Na kortach tenisowych obok lodowiska w Krynicy odbył się II turniej oldbojów o Puchar Ziemi Sądeckiej. W poszczególnych kategoriach wiekowych najlepszymi okazali się:

30 - 40 lat Tomasz Michalik z Krynicy
 Marek Kasieczka z Nowego Sącza
 Janusz Obłutowicz z Nowego Sącza

41 - 50 lat Ryszard Gargula z Nowego Sącza
 Andrzej Klimkowski z Krynicy
 Piotr Półtorak z Powroźnika

powyżej 50 lat Kazimierz Roman z Krynicy
 Andrzej Musiał z Warszawy
 Ryszard Aleksander z Zawady

Turniej przebiegał pod patronatem „Gazety Krakowskiej”

6.06. - Oddziałowa Komisja Turystyki Górskiej, przy współpracy z Urzędem Gminy Uzdrawiskowej w Krynicy zorganizowała kolejny już XXXIII Złot Młodzieży Szkolnej nad Wierchomlą. W imprezie wzięła udział młodzież ze szkół podstawowych z terenu Krynicy i Żegiestowa.

I miejsce zajęła Szkoła Podstawowa nr3 w Krynicy, zdobywając puchar przechodni po raz II z rzędu
 II miejsce Szkoła Podstawowa z Żegiestowa
 III miejsce Szkoła Podstawowa nr2 w Krynicy

Organizacje zgłaszające otrzymały dyplomy za udział w Zlocie, a także dyplomy za zajęcie I, II, III miejsca. Każdy uczestnik i opiekunowie drużyn otrzymali pamiątkowe oznaki. Za zajęcie najwyższych miejsc wręczono nagrody w postaci stoperów, kapeluszy, przewodników itp.

13.-14.06. - Odbył się turniej tenisowy dla dzieci i młodzieży w wieku od 7-18 lat.

13.06. - W tym dniu 24 najlepszych spośród 136 tegorocznych absolwentów Studium Menagerów Turystyki w Krynicy walczyło o 7 miejsc na 3-letnie studia magisterskie. W rankingu tego typu szkół, krynickie studium zajmuje 2 miejsce.

17.06. - W „Gazecie Krakowskiej” zamieszczono informację o piśmie skierowanym przez Radę Miejską Stronnictwa Demokratycznego do premiera J. Buzka w sprawie uwzględnienia drogi do Krynicy, jako krajowej i zamieszczenie jej w spisie dróg wojewódzkich. Teraz należy czekać na odpowiednie decyzje.

22.-23.06. - Absolwenci szkół podstawowych przystąpili do egzaminów wstępnych z języka polskiego i matematyki.

26.06. - Uroczyste otwarcie nowej pizzerii w Krynicy przy ul. Polnej w tzw. „Błaszaku”.

2.07. - Koncert zespołów: SPA i UZZI - odbył się w Kinie Jaworzyna o godz. 19.00

8.07. - Zespół z Krakowa zaprezentował „Cztery Pory Roku” Vivaldiego.

13.-20.07 - W Kościele Zdrojowym odbyły się koncerty organowe. Przyjemnie było słuchać brzmienia odremontowanych organów dzięki czemu koncert Esthel Sialm - artystki ze Szwajcarii oraz pana Dariusza Bąkowskiego z AM z Krakowa cieszył się dużą popularnością.

16.07. - Do Kina Jaworzyna zaprosił na swój występ Bogdan Smoleń

19.07. - Na deptaku krynickim pod Starym Domem Zdrojowym odbyła się aukcja na cele charytatywne.

W miesiącu lipcu Galeria BWA prezentowała prace artysty Józefa Hałasa.

TERMINARZ O MISTRZOSTWO IV LIGI (KRAKÓW - TARNÓW - NOWY SĄCZ) SEZON 1998/99 - JESIEŃ '98

DATA	GOSPODARZE - GOŚCIE	GODZINA	BOSKO
8.08.98	MULTI VITA - ALVERNIA	17:00	KRYNICA
SOBOTA			
12.08.98	MULTI VITA - SWIT KRZESZOWICE	17:30	KRYNICA
ŚRODA			
16.08.98	START NOWYSĄCZ - MULTI VITA	11:00	NOWY SĄCZ
NIEDZIELA			
23.08.98	MULTI VITA - TYMBARK	17:00	KRYNICA
NIEDZIELA			
26.08.98	RZEMIEŚNIK PILZNO - MULTI VITA	17:00	PILZNO
ŚRODA			
30.08.98	MULTI VITA - VIKTORIA WITOWICE	17:00	KRYNICA
NIEDZIELA			
6.09.98	PROSZOWANKA PROSZOWICE - MULTI VITA	16:00	PROSZOWICE
NIEDZIELA			
13.09.98	MULTI VITA - KABEL KRAKOW	16:00	KRYNICA
NIEDZIELA			
16.09.98	GARBARNIA KRAKÓW - MULTI VITA	16:00	KRAKÓW
ŚRODA			
20.09.98	MULTI VITA - WISLA II KRAKOW	16:00	KRYNICA
NIEDZIELA			
27.09.98	WIECZYSTA KRAKÓW - MULTI VITA	14:00	KRAKÓW
NIEDZIELA			
4.10.98	MULTI VITA - KARPATY SIEPRAW	15:00	KRYNICA
NIEDZIELA			
11.10.98	WOLANIA WOLA RZĘDZIŃSKA - MULTI VITA	15:00	WOLANIA RZĘDZIŃSKA
NIEDZIELA			
18.10.98	MULTI VITA - UNIA II TARNÓW	12:00	KRYNICA
NIEDZIELA			
25.10.98	B. K. S BOCHNIA - MULTI VITA	14:00	BOCHNIA
NIEDZIELA			
30.10.98	MULTI VITA - TARNOWIA TARNÓW	14:00	KRYNICA
PIĄTEK			
7.11.98	GLINIK GORLICE - MULTI VITA	13:00	GORLICE
SOBOTA			

INFORMATOR KRYNICKI

TELEFONY

Kierunkowy do Krynicy: 0-18471
 Pomoc drogowa 981 lub 35-05
 Straż pożarna 998
 Straż Miejska tel. 53-21, wew. 137
 Pogotowie ratunkowe 999 lub 23-77
 Policja 997
 Informacja telefoniczna miejscowa 911
 Informacja telefoniczna za miejscowa 913
 Pogotowie wodno-kanalizacyjne 57-68
 Pogotowie gazowe 28-28
 Pogotowie energetyczne 55-44
 Informacja PKP 23-30, Informacja PKS 55-66
 Taxi 20-66
 GOPR (ul. Halna 10) 29-33 lub 52-87
 Wojskowy Szpital Uzdrawiskowy (Pułaskiego 29) 58-87
 Informacja Turystyczna CIT - 56-54, 55-13



KOLEJ GONDOŁOWA

Stacja Cz. Potok 471-38-68
 Ceny biletów: w obie strony - 13 zł, w górę - 11 zł,
 w dół - 9 zł, dzieci do lat 4 - bezpłatnie
 Zniżki dla g. młodzieżowych powyżej 20 osób
 - 9 zł w obie strony
 czynna 9-17³⁰ codziennie, poniedziałek 10-17³⁰

KOLEJKA NA GÓRĘ PARKOWĄ

czynne 9-19 poniedziałek, 9-22 (pozostałe dni)
 W jedną stronę: normalny 4,- ulgowy 2 zł
 W obie strony: normalny 8,- ulgowy 4,- zł
 Bagaż o wadze 10-20 kg - 1,5 zł

APTEKI

„Melisa“ (Piłsudskiego 13), tel. 24-99
 czynne 8-19, sobota 9-14
 Nowy Dom Zdrojowy, tel. 22-40
 czynne 8-21, niedziela 10-17
 „Farmakon“ (Kraszewskiego 45), tel. 21-15
 czynne 8-18, sobota 8-14
 „Vita“ (Kraszewskiego) tel. 39-47
 czynne 8-19, sobota 8-14
 „Maja“ (Kraszewskiego 129), tel. 56-18
 czynne 8-20, sobota 8-15
 „VENA“ (Pułaskiego), tel. 51-22, czynne 8-18, sobota 8-14

SŁUŻBA ZDROWIA

Ośrodek Zdrowia (stary), ul. Kraszewskiego 49, tel. 54-70
 Poradnie: dermatologiczna, dziecięca,
 ogólna, stomatologiczna, protetyczna,
 ginekologiczna. Laboratorium, fizyko-
 terapia, punkt zabiegowy (czynne 7-19)
 Ośrodek Zdrowia (nowy), ul. Kraszewskiego, tel. 56-52
 Poradnie: kardiologiczna, laryngologiczna, neuro-
 logiczna, gastrologiczna, okulistyka, chirurgiczna,
 zdrowia psychicznego, chorób płuc, RTG.
 AMBULATORIA:
 Pogotowie, ul. Kraszewskiego, tel. 999 lub 23-77
 Szpital, ul. Kraszewskiego 90, tel. 28-07



OBIEKTY LECZNICTWA UZDRAWISKOWEGO

Przychodnia Uzdrawiskowa, ul. Kraszewskiego 1,

tel. 28-01, czynna 7-15 - Gabinety prywatne
 Stare Łazienki Mineralne, ul. Nowotarskiego 9,
 tel. 23-87, czynna 7.00-13.30

PIJALNIE WÓD MINERALNYCH

Pijalnia Główna, ul. Nowotarskiego, 6.30 - 18.00
 „Jan i Józef“, al. Nikifora Krynickiego
 czynne 6.30-9.00, 10-13, 15.30-18.00
 „Mieczysław“, ul. Nowotarskiego
 czynne 6.30-9, 10-13, 15.30-18
 „Słotwinka“,
 Park Słotwiński, czynna w sezonie: 9-13, 15-18

INFORMACJE I REZERWACJE ZABIEGÓW LECZNICZYCH

PP Zespół Uzdrawisk, tel. 28-01
 FWP, ul. Pułaskiego 7, tel. 28-41
 PTTK, ul. Zdrojowa 32, tel. 29-10

URZĘDY

Urząd Gminy Uzdrawiskowej, ul. Kraszewskiego 7,
 tel. 53-20, 53-21, 53-22, 53-23
 Urząd Stanu Cywilnego, tel. 53-63

POCZTA

Urząd Pocztowy (ul. Zdrojowa 28) tel. 23-66
 czynne: 7-20, sobota 8-14, niedziela 9-11

BANKI

PKO BP ul. Zdrojowa 1, tel. 23-81
 czynne 7.30-18.00, sobota 9-13
 PKO Czarny Potok, tel. 38-90
 czynne 10-17, soboty robocze 9-13
 Bank Spółdzielczy ul. Kraszewskiego 37, tel. 55-73
 czynne 7.15-13.00, soboty robocze 7.15-11.00



KSIEGARNIE

Nowy Dom Zdrojowy czynne 10-18
 „Witoldówka“ Bulwary Dietla czynne 10-21
 Księgarnia Chrześcijańska „Credo“
 ul. Kraszewskiego 36
 czynne 9-13, 14.30-17.30, soboty 10-13

BIBLIOTEKI

Miejska Biblioteka Publiczna
 ul. Nowotarskiego 1, tel. 22-03
 Wypożyczalnia i czytelnia: pon., wt., czw., pt.: 9-17
 Wypożyczalnia: sobota 8-15, w środy nieczynne.
 Biblioteka Młodzieżowa ul. Czarny Potok, tel. 32-80
 czynne 9-17, środa nieczynne
 w pierwszą sobotę miesiąca 8-15
 Filia nr 3, ul. Źródłana 39
 czynne 9-17 (poniedziałek-piątek) (środa-nieczynne)
 w pierwszą sobotę miesiąca 8-15
 Biblioteka w Tyliczu Rynek (Wiejski Dom Kultury)
 czynne 9-17 (z wyjątkiem środy i soboty)
 Biblioteka w Bereście
 czynne 9-17 (poniedziałek-piątek), w sobotę nieczynna

CENTRUM KULTURY

ul. Piłsudskiego 19, tel. 56-48
 Kino „Jaworzyna“

MUZEA - GALERIE

Muzeum Nikifora, Galeria Sztuki „Romanówka“
 w Krynicy, Oddział Muzeum Okręgowego w Nowym
 Sączu, Bulwary Dietla (deptak, z tyłu Starego Domu
 Zdrojowego), tel. 53-03
 czynne 10-13, 14-17 oprócz poniedziałków.
 Wstęp norm. 1,50 zł, ulgowy 1 zł.
 Galeria „KORAB“, ul. Nikifora, tel. 56-69,
 czynne codziennie
 Min Galeria BWA, ul. Piłsudskiego 19

SPORT

KTH - Park Sportowy 24-70
 Jazda konna, Krynica ul. Sądceka, tel. 53-40
 Jazda konna, Muszyna, Leśniczówka Majdan, tel. 40-21
 Jazda konna, Powroźnik 94 stadnina koni
 Wypożyczalnia sprzętu sportowego - rowery górskie,
 serwis - ul. Piłsudskiego 15
 Korty tenisowe czynne, ul. Pułaskiego

BASENY

KRYTE:
 Sanatorium „Budowlani“, tel. 28-85
 Sanatorium „Continental“, tel. 28-51
 Sanatorium „Wojskowe“, tel. 58-81
 OTWARTE:
 Uzdrawisk. Ośr. Leczn.-Sport., - czynne

HOTELE

„Stefania“, ul. Piłsudskiego 13,
 „Uśmiech“, ul. Słoneczna 59, tel. 56-79
 „Witoldówka“, (Hotel - Pensjonat),
 Bulwary Dietla 10, tel. 55-77
 „Kościuszko“, ul. T. Kościuszki 36, tel. 26-45

SCHRONISKA

Na Jaworzynie Krynickiej - czynne tel. 54-09
 Baćówka nad Wierchomlą - czynne
 Na Łabowskiej Hali - czynne, tel. (0-18) 42-07-80

OFERTY TURYSTYCZNE

FWP - Zarząd Okręgu Karpackiego,
 ul. Pułaskiego 7, tel. 54-87
 „Jaskółka“ - Biuro Obsługi Ruchu Turystycznego,
 ul. Piłsudskiego 19, tel. 21-90
 PTTK-BORT, ul. Zdrojowa 32, tel. 55-76
 BT „Jaworzyna“, Centrum Informacji Turysty-
 cznej, ul. Piłsudskiego 8, tel. 56-54, fax: 55-73s

STACJE BENYNOWE

CPN - Stara Droga, tel. 54-45,
 czynne 6-22, w niedzielę i święta 7-15
 POM - ul. Kraszewskiego 81, tel. 28-36,
 czynne całą dobę
 ANTA - ul. Zawodzie 2, tel. 29-22, czynne codziennie 7-20

PARKINGI

ul. Ebersa 1, tel. 56-13, czynny całą dobę (strzeżony)
 ul. Piłsudskiego - nie strzeżony
 ul. Zdrojowa - nie strzeżony
 ul. Kraszewskiego

Lech Konopiński

KANIKULA

Czuje się w słońcu stary wróbel,
 pływają się w morzu ryby grube,
 mewki fruwały nad jeziora
 i tkwią już stare grzyby w borach;
 w leśnych zakątkach wśród polanek
 pilnują gąsek lisy szczwane,
 łanie szukają wciąż jeleni,
 tchórz wdzięki rudej wydry ceni,
 wilki polują na owieczki
 i ściska kozy miś zdradziecki,
 koń prosi świerszcza: Wolniej rzępol,
 bo mam ochotę tańczyć z kępą! -
 Kacuszka słucha pień słowicznych,
 indyk z dzierlatką się indyczy,
 uwodzi kwoki śpiew łabędzi,
 pies na spotkanie z kotką pędzi,
 stary żubr czyha na żubrówkę,
 byk adoruje bożą krówkę;
 nawet barany i rogacze
 pragną oślicom w oczy patrzeć,
 bo cały w tym jest urok lata,
 że za kokoszką orzeł lata,
 rekin za flądą, słoń za mrówką,
 no a wierszopis - za wierszówką!



il. Z: Lengren

- Paniel Nie tal... Blondynka w okularach!!


 FABRYKA OKIEN W NIEPOLOMICACH

OKNA DRZWI I ROLETY z PCV

Nowa generacja okien niemieckiego koncernu PLUS PLAN,
 pozbawionych szkodliwych metali ciężkich
 (ołowiu i kadmu), nie wydzielających szkodliwych
 i drażniących substancji.

Doskonale nadają się do mieszkań dla alergików
 i astmatyków.

Przedstawiciel
 Kazimierz Sowa
 ul. Ks.kard. St. Wyszyńskiego 3
 33-300 Nowy Sącz
 tel. kom. 0602558653
 biuro czynne
 od poniedz. - do piątku
 w godz. 10⁰⁰ - 17⁰⁰

„KRYNICKIE ZDROJE” - GAZETA LOKALNA. ISSN 1234-2394. WYDAJE : BIBLIOTEKA PUBLICZNA MIASTA I GMINY W KRYNICY. ADRES REDAKCJI: BPMiG, REDAKCJA „KRYNICKICH ZDROJÓW”, UL. NOWOTARSKIEGO 1, 33-380 KRYNICA, TEL. (0-18) 471-22-03.

REDAKTOR NACZELNY: GRAŻYNA LUBAŃSKA, Z-CA RED. NACZELNEGO: MAGDALENA KRZESZOWSKA.

REDAGUJE KOLEGIUM W SKŁADZIE: AGATA JAROSZ, MAŁGORZATA POMIETŁO, MAŁGORZATA SOŁTYS.

REDAKCJA NIE ZWRACA NIE ZAMÓWIONYCH MATERIAŁÓW. ZASTRZEGA SOBIE PRAWO SKRACANIA MATERIAŁÓW ORAZ OPATRYWANIA ICH WŁASNYMI TYTUŁAMI.

ZAMÓWIENIA NA ZAMIESZCZANIE PŁATNYCH REKLAM FIRM, INSTYTUCJI I OSÓB PRYWATNYCH, A TAKŻE KLEPSYDR I NEKROLOGÓW OSÓB BLISKICH I ZAWIADOMIENIŃ O ŚLUBACH LUB UROCYSTOŚCIACH RODZINNYCH (ROZCZYNIE ŚLUBÓW) PRZYJMOWANE SĄ W REDAKCJI „KRYNICKICH ZDROJÓW”, UL. NOWOTARSKIEGO 1, TEL. (0-18) 471-22-03

REKLAMA BIAŁO-CZARNA NA CAŁEJ STRONIE: 100 ZŁ; W KOLORZE: 200 ZŁ. MNIEJSZE - PROPORCJONALNIE - W ZALEŻNOŚCI OD POWIERZCHNI W CM².

SKŁAD KOMPUTEROWY: ICS STUDIO, UL. B. A. KONSTANTY 16, 33-300 NOWY SĄCZ, TEL. (0-18) 442-32-28.

DRUK: ICS HURT, UL. GROTTGERA 8, 33-300 NOWY SĄCZ, TEL. (0-18) 442-26-82.