

Cena 1,50 zł

Listopad 1999 • GAZETA LOKALNA • Nr 11 (57)

Bezrobocie wzrasta

We wrześniu 1999 roku Powiatowy Urząd Pracy, filia w Krynicy zarejestrował ogółem 1895 bezrobotnych, o 158 osób więcej niż w czerwcu tego roku. Z rejonu Miasta i Gminy Krynica są to 1123 osoby (597 kobiet, 526 mężczyzn), poprzednio było 1096 (535 kobiet i 561 mężczyzn). Nadal najwięcej osób pozostających bez pracy ma wykształcenie zasadnicze, najmniej jest z wykształceniem wyższym (23 osoby w całym rejonie). Bezrobotni w przedziale wiekowym 18-24 lat stanowią najliczniejszą grupę, potem odpowiednio liczba ta maleje – powyżej 55 roku życia jest najniższa. Ostatnie zgłoszone zwolnienia były w: PZL „Mielec” – 5 osób, Muszyna „Metelowiec” – 10 osób, XX Wojсковy Szpital Uzdrawiskowy – 20 osób, Sanatorium „Zgoda” – kilka osób. Obecnie nie ma żadnych ofert pracy.

Ostatnie dane dotyczące bezrobocia na naszym terenie zamieściliśmy w 6 numerze „KZ” z czerwca 1999 roku.

Przywieźli puchar z Kanady!



Drużyna w Muzeum Hokeja przy oryginalnym Pucharze Stanleya (fot. Stanisław Łątka)

Czytaj na stronie 9.

Juniorzy KTH

Jan Lechoń

NOKTURN

Cóż ja jestem? Liść tylko, co
z drzewa leci,
Com czynił – wszystko było
pisane na wodzie.
Liść jestem, co spadł z drzewa
w dalekim ogrodzie,
Wiatr niesie go aleją, w której
księżyc świeci.

Jednego pragnę dzisiaj: was,
zimne powiewy!
Więc nieś mnie, wietrze
chłodny, nie pytając po
co,
Pomiędzy stare ścieżki,
zapomniane krzewy,
Które wszystkie rozpoznam
i odnajdę nocą.

W ostatniej woni lata,
w powiewie jesieni
Niech padną pod strzaskany
ganek kolumnowy,
By ujrzeć te, com widział,
podniesione głowy
Wśród teraz pochylonych,
zamyślonych cieni.

Uciszej, srebrna nocy, całą
ziemię śpiwną!
A ja padnę na trawę wilgotną od
rosy
Lub będę muskał cicho niegdyś
złote włosy,
Których dziś już koloru nie
poznałbym pewno.

Z: J. Lechoń „Poezje”, W-a, 1973

W numerze:

- Msza św. na Górze Krzyżowej
- Sławni Polacy w Krynicy
- Sukcesy krynickich twórców
- Aleksandry Nitribittowej
przepis na wspaniałą
SZARLOTKĘ!



ZDARZENIA, ZDERZENIA

CO WIDAĆ, CO SŁYCHAĆ, CO LUDZIE MÓWIĄ...

Przybyły dwie nowe zatoczki autobusowe przy ul. KRASZEWSKIEGO

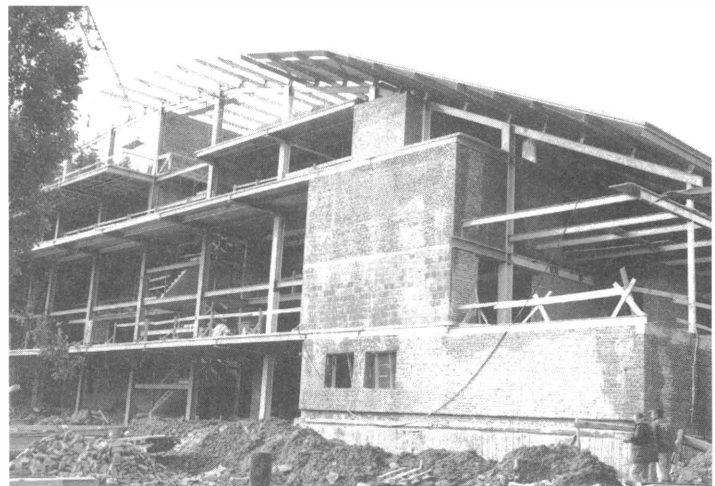
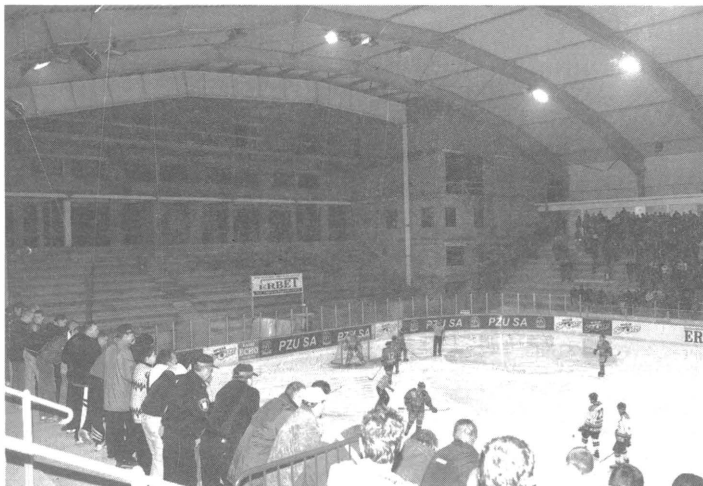


PRZEBUDOWANA STACJA paliw w dawnym POMiE,
TERAZ z dogodnym dojazdem od ulicy.

TRWA budowa NOWEGO MOSTU przy ul. Nadbrzeżnej



Krynickie lodowisko od WĘWNĄTRZ i od FRONTU – budowa zaplecza dla KTH



Fot. (6) M. WACHNA

Krynica to nie tylko Jaworzyna...

Góra Krzyżowa wspina się po nad Uzdrowskiem, po jego zachodniej stronie, nieco wyżej i bardziej stromo niż Góra Parkowa od wschodu. Oba te niepozorne wzniesienia w historii 200 letniego uzdrowiska odegrały ambitną rolę; mimo to całkiem zapomnianą, a może nawet nieznaną? Ostatnio zdarzyła się okoliczność, która nie miałaby pełnego wydźwięku bez przywołania historii w roli świadka dziejów.

Kościół Zdrojowego ks. **Dziekan Antoni Wojewoda** wydał zlecenie warsztatowi Komisji Zdrojowej na wymianę krzyża. Postanowiono wznieść krzyż metalowy (z rur „szybowych” grubościennych 12 mm, stalowych). Przewiezieniem materiału zajął się pan **Bolesław Kociak**, prace warsztatowe i montażowe wykonali najlepsi fachowcy: **Stanisław Zięba**, **Michał Hyria** i **Michał Wójcik**. Kierownik warsztatu pan **Wła-**

Włoch 19.10.1999). Trenowali na niej zwłaszcza sławni Zakopiańczycy. Ponieważ nie spełniała optymalnych warunków, po kilku latach zrezygnowano z jej dalszej eksploatacji. Wybudowano „konkurentkę” w innym miejscu Krynicy (pod nadzorem Stanisława Marusarza).

Przez dziesiątki lat krzyż widoczny był z deptaku. Obecnie partię szczytową góry pokrywa las. Zarosła niegdysiejsza polana widokowa. Drzewa zasłoni-

Góra Krzyżowa

Pierwotnie grzbiet nazywał się **Urdu Werch** lub **Urdu Wirch** (hardy szczyt). Ta nazwa przetrwała do końca II wojny. W okresie międzywojennym w różnych publikacjach spotyka się równoległe także nazwę Góra Krzyżowa. Po wojnie znamy już tylko Górę Krzyżową. Trafność dawnej nazwy jest niewątpliwa, obecna także uzasadniona.

Datą historyczną dla Krzyżowej i być może dla jej nazwy jest rok **1857** – następny po roku przełomowym dla Zdroju roku Wiekopomnej Komisji Dietlowskiej. Komisja powołana przez Prezydenta Krajowego hr Clam Martinica 10 października 1856 roku, sporządziła memoriał o celowości utrzymania założonego zdrojowiska; uznała za konieczne przystąpienie do jego pełnej rekonstrukcji i sprecyzowała program odbudowy. Odpowiedzialność za realizację programu kierowano ku rządowi.

W 1857 roku, w pierwszą rocznicę tak przełomowych dla późniejszych dziejów Krynicy postanowień, goście kąpielowi, wdzięczni za uratowanie zdroju ufundowali krzyż i ustawili go na Urduym Werchu, widocznym ze zdroju. Z inspiracji Komisarza Powiatowego C. K. Antoniego Mraviencsisa w roku **1898** postawiono nowy krzyż, modrzewiowy, który przetrwał do **1952** roku.

Historię obecnego krzyża opowiedzieli naoczni świadkowie: **Roman Chruściel**, **Józef Koth**, **Michał Hyria** (w wywiadach 11.09 i 7.10.1999) oraz **Marian Dziubanik** (12.09.1999 r.).

W 1952 roku ówczesny proboszcz

dysław Smoleń czuwał nad realizacją całego przedsięwzięcia.

Krzyż ustawiono przy pomocy grupy wolontariuszy (po ogłoszeniu apelu z ambony). We wnętrzu krzyża umieszczono

ły krzyż. Na górę prowadzą dwa niezbyt uczęszczane szlaki turystyczne: żółty dochodzi do samego krzyża, niebieski mija go bokiem i biegnie trochę niżej.

Zebrała i opracowała Danuta Reško



Deptak w latach międzywojennych, nad Starym Domem Zdrojowym, w tle skocznia na Górze Krzyżowej.

szklany pojemnik z historycznym zapisem. W latach 1990-tych członkowie Klubu Tatrzńskiego: **Witold Filas** i **Julian Klamerus**, asekurowani przez **Piotra Boddzonego**, wykonali konserwację krzyża (techniką taternicką).

Urdu Werch miał również swój epizod sportowy. W latach 1930-tych, na jego południowo-wschodnim skłonie wybudowano wyczynową skocznnię narciarską, punkt krytyczny 60 m (Andrzej

BIBLIOGRAFIA:

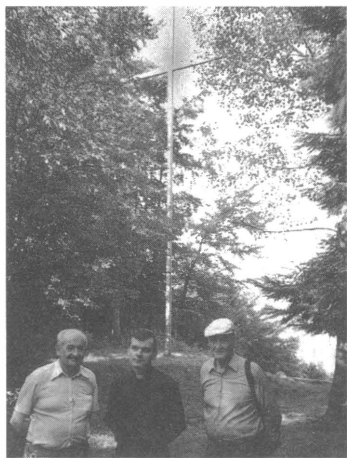
- Dr Zieleniewski M. „Przewodnik podróży do zdrojowiska krynickiego”, Kraków w drukarni C.K. Uniwersytetu Jagiellońskiego, 1862.
- Dr Kmietowicz F. „Ilustrowany przewodnik po Krynicy”, nakładem autora w drukarni Józefa Łakocińskiego, 1899.
- „Beskid krynicki kraina turystyki i wypoczynku”, wydawnictwo jubileuszowe na 50-lecie oddziału PTTK, 1973.

Uroczystość przed Jubileuszem 2000-lecia NA KRZYŻOWEJ

Obecny proboszcz Kościoła Zdrojowego, Kapelan Uzdrowiska ks. dziekan **Kazimierz Markowicz z Radą Parafialną**, jako Votum na **Jubileusz 2000-lecia**, powzięli myśl przywrócenia dawnej tradycji spotkań przy krzyżu. Wybrano na tę okazję „Święto Podwyższenia Krzyża”. Ks. Proboszcz Markowicz zwrócił się do Leśnego Zakładu Doświadczalnego z prośbą o wykonanie przy krzyżu niezbędnych prac adaptacyjnych oraz o zgodę na odprawienie przy nim Mszy Św.

Leśnicy oprócz wykonania prac i wydania zgody, w dniu uroczystości „podrzucili” ks. Proboszczowi terenowego jeeпа do przewiezienia sprzętu i wszystkiego co niezbędne do aranżacji miejsca spotkania. Pan Andrzej Zwolak „leśny Caruso kierownicy”, perfekcyjnie pokonał terenowe niespodzianki Krzyżowej i powierzony skarb dowiózł na miejsce bez szwanku. **Marian Dziubanik** (przewodnik beskidzki, przodownik tatrzański) i **Janusz Wódkiewicz** (młodziutki taternik) w imponującym sportowym stylu zawiesili ozdobne na ramionach 12 metrowego krzyża. Pod krzyżem w ciągu paru chwil stanął ołtarz polowy (stół przyniesiony „na plecach” przez najbliższych sąsiadów z ul. Zamkowej) ustawiono na przywiezionym podeście. Siostra **Maria Budzik**, mistrzyni w upiększaniu Kościoła Zdrojowego, w kilku sekundach pięknie nakryła ołtarz; z polnych kwiatów i ziół leśnych wyczarowała arcydzieło do jego ozdoby.

Urdy Werch – Góra Krzyżowa promieniały tego dnia słońcem i radością. O zapowiedzianej godzinie (16,00) na spotkanie przy krzyżu przybyło około 250 osób: „goście kąpielowi” i kryniczanie, księża z sąsiednich parafii (wśród nich ks. mgr **Józef Drabik** – Kapelan Turystyki Diecezji Tarnowskiej), siostry zakonne i seminarzyści, Dyrekcja Leśnego Zakładu i przewodnicy. Ksiądz Dziekan do Mszy Św. założył najpiękniejszy, 100-letni, złotem haftowany ornat (z ceremonii poświęcenia Kościoła Zdrojowego). Przed rozpoczęciem celebry przypomniiał dzieje wiekowego krzyża. Okolicznościową homilię z charakterystyczną dla siebie dystynkcją wygłosił ksiądz Kanonik **Jan Augustyn**.



**Krzyż na Górze Krzyżowej
4.07.1999 r.**

**Od lewej:
pan Tadeusz Natkański,
ks. mgr Kazimierz
Markowicz,
pan Roman Chruściel**

Wielobarwność tutejszej jesieni, cudowna wrześnieowa pogoda, uroda i nastrój miejsca, utworzyły niepowtarzalny sztafaż wokół adorowanego Symbolu. Znów otworzył się widok na Zdrój, na Górę Parkową, na Jawor i Lackową, na zamykające horyzont pasmo Beskidu Sądeckiego. Niewiarygodne – jak łatwo przez małe okienko zobaczyć Wielki Świat! Wrześnieowe pogodne dni niosły po Krynicy fałmę. Ożywił się smutny i pusty szlak. Od nas zależy, czy przywrócona tradycja będzie trwać i czy wszystkie górskie zakątki odkryją przed nami swoje dawne tajemnice.

Kapliczki i krzyże (polskie, ruskie i „międzynarodowe”) są tutaj niezrędko jedynym spójnym ogniwem narodu. Po latach ponieważ pozwólmy im wracać do formy. Nie marudźmy, że jest ich za dużo, albo że przybyła jeszcze jedna. One mówią własnym wiekiem i własnym głosem.

Danuta Reško

JEST Z NAMAMI

Do krynickiego Klubu Twórczego działającego przy Towarzystwie Przyjaciół Sztuk Pięknych należy od dziesięciu lat. Od czterech lat w Zarządzie Towarzystwa pełni funkcję skarbnika. Funkcjonariusz Straży Granicznej. Sympatyczny, koleżeński, można na niego zawsze liczyć. **DARIUSZ MORAWSKI** – sztuką nowoczesną interesuje się od dawna. Widział wszystkie ważniejsze wystawy pokazane w ostatnich latach, a dotyczące twórczości XX wieku. Sam tworzy bardzo trudną techniką collage'u. Na początku swojej drogi twórczej inspirował się okresem mechanistycznym w twórczości Okołowa. W ciągu lat Jego prace ulegają metamorfozie, widać akcenty nawiązujące do prac Stażewskiego i Kandlinsky'ego. Obecnie jest pod wpływem op-artu czyli tzw. wizualizmu optycznego, którego przedstawicielami byli m.in. Vasareli, Anuszliewicz, Riley. W swoich pracach opiera się na abstrakcji geometrycznej, czyli grze linii oraz figur. Jeżeli przyglądnijemy się dokładnie to zauważymy, że ułożenie np.



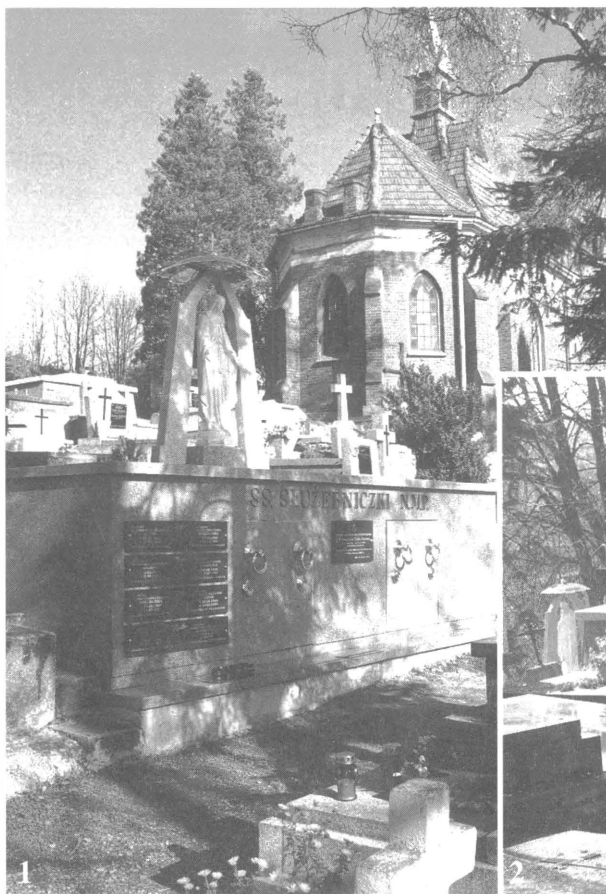
**Artysta
przy
swoich
pracach**

barw nie jest wcale przypadkowe, a kompozycja jest dokładnie przemyślana. Autor daje widzowi możliwość indywidualnej interpretacji każdej swojej pracy. Można się o tym przekonać odwiedzając najnowszą ekspozycję Jego prac. „Język Geometrii” to po „Penetracjach” (1996 r.) druga już autorska wystawa Darka. Od dnia otwarcia wystawa cieszy się dużym zainteresowaniem przede wszystkim wśród młodzieży, ale nie tylko. Starsze pokolenie również ogląda z zaciekawieniem colage artysty. Wystawę można będzie oglądać w Bibliotece Miejskiej w Muszynie do końca listopada.

Grażyna Petryszak

„Ale sprawiedliwi żyją w wieczności
W Panu jest ich zapłata,
A troska o nich u Najwyższego.”

Z: „Pieśni o Sądzie Bożym” (Mdr 5, 1–16)



KRYNICKIE CMENTARZE fotografowali: Andrzej Petryszak (1, 2, 4), Mirosław Wachna (3)

Swoje usługi poleca

FOTO „EWA”

Mirosław Wachna

ul. Bulwary Dietla 12

tel. 018 471 38 08

33–380 Krynica



Krystyna i Jerzy Wiśniowscy

Najlepszy w Krynicy wybór obuwia:

damskiego, męskiego,
sportowego i dziecięcego



Konkurencyjne ceny, miła obsługa

ul. Piłsudskiego (koło postoju dorożek)

Czynne od 9.30 do 17.00, w soboty od 9.00 do 14.00

ZAPRASZAMY!

Mgr Stefan Pólebłopek

Ślawni Polacy – kuracjusze Krynicy i ich ul

Taki tytuł nosiła audycja Pierwszego Programu TV, którą opracowała redakcja programu „Gotowanie na ekranie” i nadała 21.10 br o godz. 10.50. Zgodnie z łacińskim powiedzeniem: „Verba volant scripta manent” czyli „Słowa ulatują, pisma zostają”, postanowiłem napisać o tej audycji, ponieważ dotyczyła ona okresu międzywojennego, ludzi wybitnych ze świata polityki, literatury i teatru. Miałem przyjemność udzielania informacji i prowadzenia ekipy telewizyjnej od Starego Domu Źdrojowego, aż do Kasztelanki. Po drodze ekipa telewizyjna nakręciła migawki z pensjonatów: Witoldówka, Ułan, Cis i Flora, w których mieszkali Owi sławni Polacy. Zaznaczam, że audycja dotyczyła tylko kilku wybitnych postaci, wybranych z grona licznych, sławnych kuracjuszy. Zaczeliśmy od Starego Domu Źdrojowego, w którym wielokrotnie mieszkał w apartamencie na Tpietrze (nad sklepem) najwybitniejszy kuracjusz tego okresu, Marszałek **Józef Piłsudski**. Kiedy przebywał tylko sam, ordynans przynosił obiady z pensjonatu Wisła, a w okresie krótkiego przestoju, z pensjonatu Ułan prowadzonego przez panią Klimczakową.

Idąc w stronę ul. Pułaskiego, zatrzymaliśmy się przed pensjonatem Witoldówka, w którym mieścił się Zakład Dietetyczny Dr Witolda Skórczewskiego. W tym pensjonacie mieszkał wybitny poeta **Julian Tuwim** oraz popularny pisarz **Kornel Makuszyński**, który często dojeżdżał do Krynicy z Zakopanego. Jednodniówka Ilustrowana „Krynica” z lipca 1928 roku zamieściła wywiad z Kornelem Makuszyńskim, który wyjeżdżając po kilkunastu dniach pobytu w Krynicy, uzasadniał swój wczesny



Stefan Pólebłopek w karykaturze A. Wasilewskiego (z: „40 lat

wyjazd słowami: „Jestem trochę słaby, a trzeba mieć końskie zdrowie, aby leczyć się w Krynicy...”. Julian Tuwim nie skracał nigdy swojego pobytu w uzdrowisku, ale często narzekał, że ma trudności z dojściem do Pijalni, bo po drodze spotyka znajomych, z którymi najlepiej mu się rozmawia w... barze „Celerin” przy koniaoczku z kanapkami – specjalnością popularnej „Celeriniki”. Należy wyjaśnić, że bar ten znajdował się między Witoldówką a Pijalnią. Po zrobieniu zdjęć „Wisła”, podeszliśmy pod dawny pensjonat „Pod Cisem”, zbudowany przez Karola Szerauca (o rodzinie Szerauców pisałem w poprzednich wydaniach „Krynickich Źdrojów”). Mieszkała w nim

plejada gwiazd filmu i teatru z **Jadwigą Smosarską**, **Marią Gorczyńską** i **Ludwikiem Polskim** na czele.

Od pensjonatu „Pod Cisem” przeszliśmy na ulicę Jana Kiepury, dawnej Widok, przy której znajduje się pensjonat „Flora”, wybudowany przez państwa Krokowskich. Ten pensjonat w latach 1928–1933 dzierżawiła rodzina Kiepurów, w okresie budowy hotelu Patria (szerzej o pensjonacie Flora w październikowym numerze „KZ”). Opowiadałem o tym okresie życia rodziny **Jana Kiepury**, światowej sławy tenora (Festiwal nazwany jego imieniem stworzyłem w 1967 r. i przez 14 lat prowadziłem), a po ujęciu filmowym przeszliśmy do dawnego wybudowanego w latach 30-tych pensjonatu Kasztelanka przy ul. Pułaskiego, w którym mieszkał **Antoni Wasilewski**, redaktor naczelny satyrycznego pisma „Wróble na dachu”, wspaniały literat, rysownik z okresu międzywojennego. W okresie II wojny światowej pracował w Biurze Prasowym gen. Sikorskiego. Po powrocie do Polski leczył się w Krynicy, mieszkał w Nowym Domu Źdrojowym, a jego talent



Julian Tuwim (drugi od lewej) wśród wybitnych gości uzdrowiska

„Co słycać w urzędzie?”

– mówi Sekretarz GU Krynica Agata Król-Mirek

ŚRODKI POMOCOWE – JAK Z NICH SKORZYSTAĆ?

„Jak wykorzystać środki finansowe ISPA?”

ISPA czyli Instrument Przedakcesyjnej Polityki Strukturalnej, to fundusz pomocowy Unii, wspierający rozwój infrastruktury dla ochrony środowiska i transportu. Budżet ISPA określa się na poziomie 7 miliardów euro w okresie od roku 2000 do 2006, co oznacza, że pomoc Wspólnoty w ramach ISPA osiągnie 1 miliard euro rocznie dla wszystkich krajów. Szacuje się, że Polska korzystać będzie mogła z tych środków w wysokości około 250 milionów euro rocznie z przeznaczeniem na sektor ochrony środowiska i transportu.

Finansowanie ISPA będzie dotyczyć:

- projektów inwestycyjnych,
- technicznie i finansowo niezależnych faz projektów, które posiadają osobne, niezbędne do realizacji przedsięwzięcia studia przygotowawcze, studia wykonalności oraz analizy techniczne,
- grup projektów,
- systemów projektów ściśle ze sobą powiązanych.

Ze środków pomocy finansowane będą także koszty monitoringu, przeprowadzania kontroli i inspekcji na miejscu realizacji przedsięwzięć oraz koszt weryfikacji i oceny tychże działań. Warto zaznaczyć, iż całościowy koszt projektu nie może być niższy niż 5 milionów euro.

Pomoc Wspólnoty w ramach ISPA może przyjąć jedną z następujących form:

- bezpośrednia pomoc bezzwrotna,
 - pomoc zwrotna,
 - dofinansowanie spłat odsetek kredytu,
 - fundusz gwarancyjny,
 - udział kapitałowy lub inną formę pomocy finansowej.
- Wkład finansowy Wspólnoty w ramach Programu ISPA może stanowić 75% wartości projektu.

Celem zapewnienia efektywności przedsięwzięć finansowanych przez ISPA brane pod uwagę będą następujące kryteria:

- osiągnięte korzyści społeczne i ekonomiczne po realizacji przedsięwzięcia,
 - zabezpieczenie efektywnego zarządzania realizacją przedsięwzięcia,
 - zgodność z priorytetami ustanowionymi w „Partnerstwie dla Członkostwa”,
 - wkład przedsięwzięcia w realizację polityki Wspólnoty w dziedzinie ochrony środowiska.
- Wniosek o przyznanie środków musi zawierać min. następujące informacje:
- wskazanie instytucji odpowiedzialnej za realizację przedsięwzięcia,
 - opis oraz charakter przedsięwzięcia,
 - koszt i lokalizację przedsięwzięcia,
 - harmonogram realizacji prac,
 - plan finansowy,
 - zapewnienie kompatybilności przedsięwzięcia z polityką Wspólnoty,
 - zapewnienie efektywnego korzystania i utrzymania infrastruktury powstałej na skutek realizacji przedsięwzięcia.
- Wszelkie dane finansowe zawarte we wniosku i harmonogramie finansowym muszą być wyrażone w euro.

„Philoxenia – programem wspomagającym rozwój turystyki”

Promuje rozwój turystyki w Europie, a w szczególności program ten jest skierowany na zaspokojenie potrzeb turystów, zwiększenie liczby przyjeżdżających gości z innych krajów oraz racjonalnego wykorzystania zasobów naturalnych, kulturowych i infrastrukturalnych.

Partnerami programu są władze krajowe, regionalne i lokalne, przemysł turystyczny oraz inne zainteresowane strony w państwach członkowskich.

**Kontakt: Nassos Christoyannopoulos, Brussels,
fax: +3222961377**

„Centurio – programem szkoleniowym dla urzędników administracji”

Realizacją tego programu kieruje Zgromadzenie Regionów Europy, natomiast jego głównym celem jest umożliwienie uczestnikom zdobycia wiedzy na temat regionalnej samorządności w Europie oraz zdobycia doświadczeń praktycznych w regionalnych administracjach Europy Zachodniej.

Program przewiduje także seminaria i szkolenia w zakresie integracji europejskiej, demokracji regionalnej, federacyjności i regionalnych struktur administracyjnych.

Kontakt: Assemblée des Régions d'Europe, Strasbourg Cedex, tel. 003338822070

„Gminy i miasta bliźniacze – programem wspierania wymiany pomiędzy miastami”

Celem programu jest wspieranie wymiany osób i idei w zakresie konkretnych projektów, organizowanych w ramach współpracy miast i gmin bliźniaczych. W ramach programu realizowane są:

- wymiany pomiędzy gminami bliźniaczymi,
- konferencje dotyczące współpracy,
- szkolenia dla organizatorów.

Do preferowanych tematów przez ten program należy wymienić:

- mniejszości narodowe,

SPROSTOWANIE!

W „Krynickich Zdrojach” (wrzesień '99, nr 9) w rubryce „Echa z posiedzeń Zarządu” podano błędną informację dotyczącą podłączenia do kanalizacji w Muszynie, bowiem Zarząd podjął decyzję, iż mieszkańcy Muszyny będą partycypować w kosztach tej inwestycji – koszt podłączenia przykanalika wynosi 1200 zł, a nie tak jak podano – 1000 zł.

Za powyższy błąd bardzo przepraszam.

- obywatelstwo europejskie,
- powiększenie Unii Europejskiej,
- przeciwdziałanie ubóstwu i bezrobociu,
- znaczenie międzynarodowych kontaktów pomiędzy obywatelami miast i gmin bliźniaczych,
- nauczanie języków partnerów.

Kontakt: Związek Miast Polskich, Poznań, tel. 061 85 38 13

„Phare – Demokracja – programem wspierającym proces reform gospodarczych i politycznych”

Działania tego programu obejmują min.:

- rozwój instytucji i organizacji przedstawicielskich,
- przejrzystość administracji publicznej,
- pomoc prawna i wzmocnienie systemu sądowego,
- pomoc dla niezależnych, pluralistycznych i odpowiedzialnych mediów.

W ramach programu realizowane są makro- i mikroprojekty, makroprojekty obejmują subwencje maksymalnie 200 tys. ECU, natomiast mikroprojekty obejmują subwencje w wysokości 3–10 tys. ECU.

Kontakt: European Human Rights Foundation, Brussels, tel. 003227368405

„Phare – Inred”

Obejmuje 4 zintegrowane programy pilotażowe rozwoju regionalnego:

- Małopolski Program Rozwoju Wsi i Rolnictwa (dawne województwa: Bielsko-Biała, Kraków, Kielce, Krosno, Nowy Sącz, Przemyśl, Rzeszów, Tarnobrzeg, Tarnów),
- Regionalny Program Restrukturyzacji Gospodarki i Przeciwdziałania Bezrobociu w województwach Polski Północnej,
- Program Restrukturyzacji i Rozwoju Gospodarki Województwa Katowickiego,
- Ekorozwój w Euroregionie Sprewa – Nysa – Bóbr.

Warto dodać, iż głównym celem Małopolskiego Programu Rozwoju Wsi i Rolnictwa jest przygotowanie poprzez rozwój przedsiębiorczości nowych miejsc pracy oraz przystosowanie rolnictwa do wymagań integracji europejskiej.

Kontakt: Warszawa, tel. 0-22 6292888/89

KRYNICA WYRÓŻNIONA!

W związku ze zbliżającym się 10 – leciem Samorządu Terytorialnego w Polsce Sejmowa Komisja Samorządu Terytorialnego i Polityki Regionalnej zorganizowała 4 listopada br. w gmachu Sejmu w Sali Kolumnowej konferencję „Gospodarny samorząd – najlepsze gminy III RP”. Głównym celem tego spotkania była promocja osiągnięć najlepszych polskich gmin, do których zaliczona została także Krynica. Wyróżnione gminy prezentowały dorobek dziesięciu lat pracy ludzi oddanych samorządności.

Marszałek Sejmu Maciej Płażyński wręczał dyplomy i medale prezydentom, burmistrzom i wójtom nagrodzonych gmin, podkreślając ich zasługi dla rozwoju samorządności, której efektem jest niewątpliwie rozwój gospodarczy i kulturalny danej gminy.

Krynica została wytypowana przez Federację Związków Gmin i Powiatów RP, której przewodniczącym jest Kazimierz Barczyk. Barczyk wyjaśniając, dlaczego to właśnie Krynicę przyznano wyróżnie-

nie „najlepszej gminy”, wymienił inwestycje, które wpłynęły na lepszy wizerunek miasta, a do których min. należą:

- Kolej Gondolowa,
- ekologiczna oczyszczalnia ścieków,
- wysypisko śmieci,
- hala sportowa,
- kanalizacja.

Ponadto przewodniczący Barczyk stwierdził, że to właśnie od krynickich radnych można byłoby uczyć się właściwej samorządności, gdyż burmistrzowi Janowi Golbie udało się osiągnąć tak duży sukces dzięki lojalności, inicjatywie i życiowej mądrości radnych, którzy popierają działania Golby, a co najważniejsze pomagają mu je wcielić w życie.

Warto dodać, iż to prestiżowe wyróżnienie Krynica otrzymała jako jedna z trzech gmin

Polski Południowej, oprócz nas nagrodzono także Nowy Sącz i Zakopane.

Spotkanie w „Czarnym Potoku”

12 października w Ośrodku Wczasowym „Czarny Potok” odbyło się uroczyste spotkanie z okazji Dnia Edukacji Narodowej, którego organizatorami byli pracownicy Zespołu Obsługi Szkół i Przedszkoli.

W spotkaniu wzięli udział dyrektorzy szkół i przedszkoli, nauczyciele, pracownicy administracji, a także przedstawiciele krynickich radnych: przewodniczący Rady GUK Zbigniew Tekiel, burmistrz Jan Golba, zastępca burmistrza Adam Moskała oraz członkowie Zarządu – Stefan Wołowicz i Zbigniew Szurlej, nie zabrakło także przedstawicieli Kuratorium, które reprezentowali wizytatorzy Maria Ludowska i Adam Misiewicz.

Największą atrakcją tego uro-

czystego wieczoru była niewątpliwie część artystyczna przygotowana przez klasę IV „a” ze Szkoły Podstawowej nr 1 i przez przedszkolaków z Przedszkola nr 2. Dzieci z „Jedynki” pod opieką pani Krystyny Czyżyk przygotowały przedstawienie, w którym udowodniły, że szkoła jest sympatyczna, a nauczyciele na ogół nie są wcale tacy źli. Z kolei przedszkolaki – sześciolatki przebrane za górali, tańczyły i śpiewały ludowe piosenki, których słowa pani Renata Wolak dostosowała do mającego miejsce święta. Dzieci wzbudziły duże zainteresowanie zebranych, którzy nagrodzili występ nie kończącymi się gromkimi brawami.

Burmistrz Jan Golba złożył życzenia wszystkim nauczycielom,

podziękował im za poświęcenie i trud w wychowaniu młodego pokolenia, dyrektorom wręczył nagrody, będące wyrazem docenienia ich ciężkiej pracy dydaktycznej, wychowawczej i ekonomicznej, bowiem to właśnie współczesnym dyrektorom szkół przypadła rola menadżerów. Burmistrz nie ukrywał, iż obecna sytuacja finansowa szkół jest prawie dramatyczna: „... Założenia reformy były i są wspaniałe. [...] Ale kiedy zacząłem liczyć, liczyć i liczyć, to przerażenie zaczęło napawać mój umysł. [...] Trudno jest składać życzenia, gdy w gminie nie milkną protesty. Trudno jest składać życzenia, mając świadomość, że brak racjonalnej sieci szkolnej w naszej gminie spowoduje nie tylko nie wywiązanie się

z obietnic, ale fakt ten doprowadzi do zapaści finansowej gminy. Dlatego też tym bardziej powinienem życzyć Wam a także nam wszystkim spokoju i przekonania wszystkich opornych o konieczności przeprowadzenia w naszej gminie racjonalnej i przemyślanej reformy oświaty.”

W roli konferansjera wystąpiła dyrektor ZOSiP-u Stanisława Hybel,

która wręczyła dyplomy ludziom, dla których dobro dziecka nie jest obojętne i którzy chętnie wspierają finansowo działalność szkół, wśród wyróżnionych byli:

- Władysław Jamroży,
- Maria i Halina Motylowie,
- Maria Nowak,
- Józef Romanek,
- Włodzimierz Potoczek,

- Maria Komorowska,
- Zbigniew Jakubas,
- Janina i Andrzej Michalikowie,
- Krzysztof Kiklica,
- Paweł Mordarski,
- Wojciech Nowak,
- Krystyna i Krzysztof Maciantowiczowie,
- Michał Jasnosz,
- Anna Rapacz
- Zbigniew Szurlej.

Echa z posiedzeń Zarządu...

W październiku odbyły się 4 posiedzenia Zarządu, podczas których omówiono wiele ważnych dla mieszkańców gminy spraw.

Na posiedzeniu w dniu 8 października Zarząd GUK rozpatrywał i rozstrzygał między innymi następujące sprawy:

- omówienie projektu budżetu na 2000 r.;
- przyznanie lokalu zastępczego dla rodziny eksmitowanej z budynku „Bajka”;
- przeznaczenie dotacji z Urzędu Marszałkowskiego na wykonanie ul. Ogrodowej w Tyliczu oraz na wykonanie dróg polnych na terenie tej wioski (dotacja wynosi 18.700 zł, jednakże gmina musi zabezpieczyć w budżecie 50% kosztów zadania).

Na posiedzeniu w dniu 14 października między innymi poruszano sprawy:

- zapoznanie z wynikami przeprowadzonej oceny kwalifikacyjnej pracowników mianowanych zatrudnionych w urzędzie;
- wnioski o sprzedaż działek na poprawę zagospodarowania działek własnych;
- przygotowanie przetargu nieograniczonego nieruchomości położonych przy ul. Dąbrowskiego 25 i ul. Zieleniewskiego 20;

– sprawozdanie z dotychczasowej działalności Miejskiego Ośrodka Sportu i Rekreacji;

Na posiedzeniu w dniu 21 października omówiono między innymi:

- wnioski z zebrania, które odbyło się w Mochnacze Niżnej i którego tematem była trudna sytuacja w oświacie;
- prośbę rodziców ze Szkoły Podstawowej nr 3 o dofinansowanie prac modernizacyjnych przeprowadzonych w sali lekcyjnej, w której uczą się pierwszoklasiści;
- utworzenie z funduszy Powiatowego Centrum Pomocy Rodzinie stanowiska pracy dla osoby niepełnosprawnej (Centrum przeznaczyło na ten cel 23.000 zł.);
- zatwierdzenie wyników przetargu nieograniczonego na wykonanie modernizacji ul. Ogrodowej w Tyliczu;
- omówienie wyników przetargu „Akcja zima”;
- prośba Sołectwa Tylicz o przydział drewna wyciętego przez Zakład Energetyczny (drewno zostanie przeznaczone na remont kładki i zadaszenia nad źródłem wody

mineralnej;

- sprawozdanie o dochodach i wydatkach za okres od 1 stycznia do 30 września;
- informacje dotyczące wpłat dokonywanych przez mieszkańców Tylicza z tytułu udziału w budowie kolektora sanitarnego.

Na posiedzeniu w dniu 28 października między innymi omówiono:

- przebieg bezpłatnego badania słuchu, które firma APH „Elektronik” przeprowadzi w dniach od 9 do 13 listopada w Krynicy;
- stan przygotowań pracowników MPGK do zbliżającego się Święta Zmarłych;
- przedłużenie umów dzierżawy gruntów;
- wniosek Akademii Rolniczej w Krakowie dotyczący remontu odcinka drogi gminnej od potoku Fatałszka do granicy lasu;
- rozstrzygnięcie przetargu na roboty w świetlicy w Mochnacze Wyżnej (powieszenie stropu) - sytuację związaną z niezadowolającym oświetleniem Krynicy i okolicznych wiosek: Zarząd polecił przeprowadzenie rozmowy z Zakładem Energetycznym w Nowym Sączu.

bione potrawy

Szarlotka Pani Aleksandry Nitribittowej



*Kasztelanka obecnie
(fot. Ab. Klimkowski, z folderu
Kasztelanki)*

można podziwiać w wydawnictwie: „Krynica w rysunkach A. Wasilewskiego”, w albumach „40 lat K.T.H.” i „Beskid Krynicki”.

W Kasztelance, przebudowanej w okresie ostatnich 2 lat pan Ab. Szkaradek – właściciel obiektu, powitał nas serdecznie i umożliwił ekipie telewizyjnej nakręcenie dostarczonych przeze mnie zdjęć, związanych tematycznie z audycją, jak również nakręcenie w kuchni hotelowej przyrządzania ulubionych potraw osób wymienionych w pierwszej części audycji. W tej części już nie uczestniczyłem, ale pisząc ten artykuł przypominałem sobie o wcześniejszej audycji telewizyjnej „Gość w dom”, której tematem była rodzina Nitribittów i o wspaniałym wypieku pani Aleksandry Nitribittowej, którym nas częstowała. Poprosiłem o przepis szarlotki, ulubionego wypieku jej męża, wielce zasłużonego dla Krynicy, Romana Nitribitta. Podaje przepis: można zrobić i trzeba koniecznie sprawdzić, jak smakuje.



Stary Dom Źdrojowy

40 dkg mąki tortowej
lub poznańskiej
25 dkg masła
2 jajka całe
3 żółtka ugotowane na twardo
15 dkg cukru
łyżeczka proszku do pieczenia
2 kg jabłek i 20 dkg cukru

Gotowane żółtka położyć na głęboki talerz, posiekać i dobrze rozetrzeć z częścią mąki. Resztę składników dać na stolnicę, dołożyć posiekane żółtka z częścią mąki i wyrobić ciasto. Podzielić na dwie części. Jedną wyłożyć tortownicę razem z bokami. Jabłka ob-

rać i pokroić w plastry. Cukier z małą ilością wody dać na patelnię i trzymać na małym ogniu, zrobić syrop, do syropu dodać pokrojone jabłka i wysmażyć, żeby wyparowała woda. Dodać smażoną skórkę pomarańczową, drobno pokrajaną i startą skórkę z jednej pomarańczy. Masą jabłkową wyścieślić pierwszą warstwę ciasta w tortownicy. Przykryć drugą połową ciasta, rozwałkowanego tak, żeby jabłka były przykryte, razem z bokami. Piec od 45 do 60 minut, w temperaturze około 190°C. Po wyjęciu posypać cukrem pudrem i waniliowym. **Smacznego!**

☎ 0-18 471 50 07
0-601 47 46 22

33-380 KRYNICA
ul. Kościelna 5



VIDEOFILMOWANIE

Przygotowywanie prezentacji
multimedialnych na CD
i do internetu.
Animacje i czołówki video
na indywidualne zlecenia.
Fotografia reklamowa
i reportażowa.



System nagrania: S-VHS, VHS, PAL

Usługi komputerowe
projektowanie reklam,
wizytówek
Skanowanie
Archiwizacja na CD
Oprawianie prac,
Bindowanie
termobindowanie
LAMINOWANIE do A3

Sukcesy Krynickich Twórców

Artyści skupieni przy Krynickim Klubie Twórczym odnieśli duży sukces w XX Jubileuszowym Konkursie Sztuki Nieprofesjonalnej w Nowym Sączu. W Konkursie



„Czerwony kolor papryk”
– Grażyna Petryszak

wzięło udział 60 twórców. Wszystkie zgłoszone prace były na bardzo wysokim poziomie, co podkreślał przewodniczący Jury **Józef Pogwizd** – Prezes ZPAP, artysta pla-

Fot. A. Petryszak

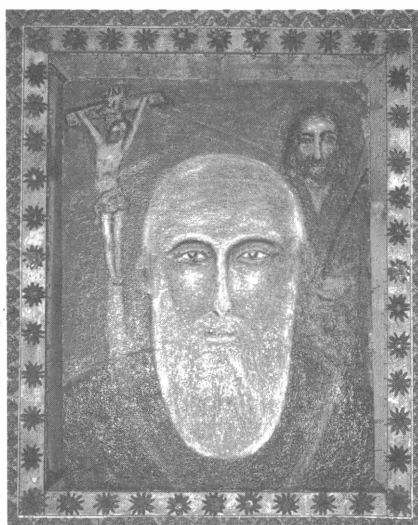


„Jan Paweł II w Starym Sączu”
– Józef Citak

styk. Oceniali również: sekretarz Jury **Stanisław Paźucha** – Prezes TPSP oraz członkowie: **Barbara Szafran** – historyk sztuki i **Józef Stec** – artysta plastyk.

Jury przyznało:
– w kategorii malarstwa
I miejsce
JULIANOWI KLAMERUSOWI
II miejsce
GRAŻYNIE PETRYSZAK

– w kategorii rzeźby
I miejsce **JÓZEFOWI CITAKOWI**



„Brat Albert” – Julian Klamerus

Polski Klub Ekologiczny Koło w Krynicy

Od przeszło 10 lat pod auspicjami Polskiego Klubu Ekologicznego, istnieje na terenie Krynicy zorganizowany ruch ekologiczny.

Siedziba Krynickiego Koła PKE, dzięki życzliwości Dyrekcji Leśnego Zakładu Doświadczalnego znajduje się w Biurowcu LZD przy ul. Ludowej 10. Terenem działania Koła jest Krynica i obszar tutejszej Gminy Uzdrawiskowej oraz obszar Popradzkiego Parku Krajobrazowego. Program i praca PKE podporządkowane są statutowi. Swoją aktywnością tutejsze Koło pragnie wspomagać przede wszystkim pracę edukacyjną wśród młodzieży. Prelekcje, konferencje, publikacje o kształtowaniu i ochronie środowiska, pomagając będą społeczeństwu prawidłowo oceniać jego rzeczywisty stan. Zarząd Gminy uzyskał partnera do merytorycznej dyskusji przy tworzeniu odnośnych programów. Z chwilą przyznania Kołu osobowości prawnej, zaistnieje możliwość podejmowania proekologicznych przedsięwzięć gospodarczych. Uzdrawisko Krynica Żegiestów S.A. udostępniło Kołu dla celów propagandowych gablotę przy Pijalni Głównej. Koło nawiązało współpracę z Klubami PKE w Ustroniu i Rabce, jest ono otwarte dla wszystkich zainteresowanych problematyką ekologiczną.

W imieniu Zarządu Koła
Prezes dr inż. Danuta Reśko

GABINET REHABILITACJI LECZNICZEJ, TERAPII MANUALNEJ, MASAZU

CZYNNY od 15.00

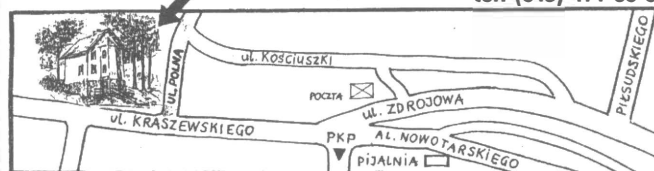
REJESTRACJA
od 15.00 do 17.00



Leczenie rehabilitacyjne:

- * w zespołach bólowych: kręgosłupa, krzyża, miednicy kończyn, międzyłopatkowych, promieniujących itp.
- * w dolegliwościach migrenowo-vegetatywnych (zawroty głowy zaburzenia widzenia, słyszenia itp.)
- * po złamaniach, urazach
- * w chorobach zwyrodnieniowych
- * w schorzeniach neurologicznych (udar mózgu, niedowład bóle)
- * ocena wad postawy u dzieci i indywidualna gimnastyka korekcyjna
- * zabiegi fizykalne (diadynamik, jonoforezagalwanizacja, elektrostymulacja, prądy interferencyjne)
- * masaż leczniczy relaksujący
- * terapia manualna – bezpieczne i łagodne techniki kręgarskie i osteopatyczne
- * wizyty domowe
- * nauka technik walki z bólem

33-380 Krynica, ul. Polna 5 willa „Pod modrzewiami”
tel. (018) 471 60 01



Zabiegi wykonuje mgr reh. ruch. Artur Paluch

Juniorzy KTH na Międzynarodowym Turnieju Hokejowym w Toronto

Grupa Juniorów Młodszych (roczniki 84, 85) Krynickiego Towarzystwa Hokejowego wraz z trenerem **Adamem Kilarem** brała udział od 21 do 29 października w Towarzyskim Turnieju Hokejowym drużyn kanadyjskich z tych samych roczników, w Toronto. Młodzi zawodnicy zostali zaproszeni do Toronto przez tamtejszą drużynę QUEEN-

ową potęgą hokeja na świecie!" Dla młodych hokeistów wyjazd był wspaniałą przygodą. Oprócz udziału w meczach, zwiedzili centrum Toronto, Muzeum Guinnessa, Muzeum Hokeja i zobaczyli wodospad Niagara. Jednak największym przeżyciem okazała się możliwość obserwacji treningu najlepszych hokeistów i obecność na meczu NHL

Przywieźli Puchar z Kanady!

SWAY CANADIENS, która przebywała w marcu b.r. w Krynicy, na podobnych rozgrywkach. Krynicycy zawodnicy spisali się wspaniale, pokonując wszystkie drużyny i zdobywając **I Miejsce i Puchar Konsula Generalnego Polski w Kanadzie**. Trener zespołu był zadowolony z wszystkich zawodników: „Chłopcy dali z siebie wszystko, grali najlepiej, jak potrafili, zaskoczyli uczestników turnieju, okazali się najlepsi w swojej kategorii wiekowej, i to w kraju, który jest swia-

Toronto z Atlantą, któremu kibicowało około 20 tys. osób!

W Kanadzie przebywało 20 zawodników: **L. Pyka, G. Schabiński, A. Gwiżdż, D. Potoczek, D. Kruczek, D. Galant, D. Radzik, L. Waśko, G. Chlebda, P. Zasadny, M. Abram, M. Horowski, B. Byrka, M. Żołnierczyk, B. Hopej, K. Naczyński, M. Cebulak, K. Zwierz, W. Pajor**, trener **A. Kilar**, lekarz drużyny T. Frączek oraz burmistrz Krynicy Jan Golba. Koszt wyjazdu dzieci częściowo pokryli rodzice, resztę za-



Uczestnicy wyjazdu z burmistrzem Janem Golbą i kanadyjskimi sponsorami (w środku) w hotelu w Toronto (fot. S. Łątka)



Toronto
City Hall

CANADA vs. POLAND
HOCKEY EXHIBITION GAMES
BANTAM DIVISION



Queensway Canadiens
Hockey Association



International Friendship
and Cultural Exchange

...Invites you to come celebrate this International Friendship & Cultural Exchange through sport. Come join!

General Consulate
Of The Republic of
Poland

Thank You To
Our Sponsors:

- The Queensway Canadiens Hockey Association
- Canadian Consulate of The Republic of Poland
- Mayor of Toronto
- Councillor Jesse Jasse
- Councillor Bob Eshelton
- Councillor Pam McNeill
- Jack Pollock Toronto
- P.C. "Renaissance"
- Palmer
- Phoenix Dental Centre, Dr. A. Hrabowicz
- Ryszard Huta Impregnum
- J.M. Kichas
- Jensen Nutrition Systems Ltd.
- G.E. Hagle Funeral Home Ltd.
- Labanuk Mechanical Ltd.
- P&P Chandel Ltd.
- P&P Ontario Ltd.
- J&J Harvested Flowers
- Baker Tire and Auto Centre Ltd.
- Stoughton Community Pharmacy Inc.
- Old Mill Ponds Boats Crafters Ltd.
- Canadian Imperial Bank of Commerce
- Bank of Montreal
- Aquatic Commission
- Capella
- Zimone Plus
- Dental Services
- J.E. T. Shoggett Printery
- W. Okrusch
- Brendan Shamash (Detroit Red Wings)
- Jason Whalley (Buffalo Sabres)
- Toronto Plus Leases & Printing

October 23, 1999
4:15 PM
KTH - KRYNICA
vs.
QUEENSWAY CANADIENS

October 24, 1999
10:00 AM
KTH - KRYNICA
vs.
FAUSTINA

1:00 PM
QUEENSWAY CANADIENS
vs.
FAUSTINA

No Admission Cost!
However, donations of non-perishable food items will be accepted and forwarded to a local food bank.



Oryginalny plakat turnieju z Kanady (ze zbiorów A. Kilara)

pewnili sponsorzy, pozostali uczestnicy sami finansowali swój wyjazd, kilku z nich było również sponsorami wyjazdu całej grupy. Organizatorem wyjazdu był Józef Pawlikowski, członek Zarządu KTH, który przekonał wiele firm: „**PW Budamet**”, **SP Postęp**, **Uzdrowisko Krynica-Żegiestów S.A.**, **Wytwórnę Kijów Hokejowych „Smoleń”**, **Multivitę** oraz kilka prywatnych osób, że warto „zainwestować” w wyjazd młodych sportowców. Dzięki nim można było nie tylko dopłacić do biletów, ale także wyposażyć zawodników w sprzęt sportowy, odpowiednie ubrania i inne potrzebne akcesoria, by nasza drużyna mogła godnie zaprezentować nie tylko KTH, ale i Polskę. Pobyt w Kanadzie zapewniła Polonia z Toronto, która bardzo gościnnie przyjęła krynickich zawodników, szczególnie mieszkający tam od lat: **Marek Dobosz, Jan Dziarski i Jarek Statkiewicz**.

Sukces młodych hokeistów w Kanadzie to także szansa nawiązania nowych kontaktów: wiele innych klubów, które nie brały udziału w turnieju, zaprosiło drużynę do udziału w rozgrywkach w innych miastach. Kanadyjczycy chcą również przyjechać do Krynicy.

Gratulujemy i życzymy dalszych sukcesów!

CZY WIECIE, ŻE...

Ciąg dalszy informatora
o naszym województwie,
dzisiaj...

KOMUNIKACJA – TRANSPORT LOTNICZY

W zasięgu obsługi Międzynarodowego Portu Lotniczego (MPL) **Kraków – Balice** znajduje się około **10 mln** mieszkańców. Balice są jednym z trzech lotnisk w kraju, rozbudowywanych i przystosowanych do ruchu międzynarodowego. MPL Kraków – Balice realizuje połączenia z Warszawą, z ośmioma miastami Europy i trzema miastami Ameryki Północnej. W roku 1998 MPL Balice obsłużył 353 tys. pasażerów (co oznacza wzrost o 37% w stosunku do 1997 roku) i przewożąc 1281 ton ładunków cargo.

Oprócz MPL Balice, w obszarze województwa funkcjonują trzy lotniska sportowe: w podkrakowskim Pobiedniku, Nowym Targu i Łososinie Dolnej. c.d.n.



List do redakcji...

Ponieważ od prawie 10-ciu lat 2-3 razy w roku bywam wraz z mężem w Krynicy (jesteśmy zauroczeni Waszym miasteczkiem, rozmawiamy z wieloma mieszkańcami, właścicielami pensjonatów i kafejek, interesujemy się bardzo zarówno dniem dzisiejszym jak i przeszłością uzdrowska, podczas każdej bytności godzinami spacerujemy po Krynicy i okolicach – to wszystko powoduje, że niejednokrotnie wiem o tej uroczej miejscowości wiele więcej niż jej mieszkańcy), pragnę dorzucić swoje „3 grosze” w sprawie „Afer wokół Kopca Pułaskiego” [„KZ” nr 9/99].

Dziwi mnie bardzo to ogromne oburzenie Pana Mariana Górskiego, burmistrza Warki, jak również innych osób, które podnoszą wielkie larum, że Kopiec został ogrodzony. Jestem ciekawa, gdzie byli ci wszyscy „obroncy” Kopca przez kilka ostatnich lat, kiedy jego otoczenie z roku na rok popadało w coraz większą ruinę? Czy nie widzieli, że te wszystkie – odbudowane aktualnie pieczętowie – budynki: kawiarnia, kręgielnia, scena z zapleczem, itd. niszczone są w zastraszającym tempie i służą tylko miejscowym pijakom za meliny? Czy nie widzieli wulgarnych napisów, graffiti (nawet na Kopcu), porozbijanych butelek, stert śmieci i śladów po pijackich libacjach, powodujących zażenowanie osób podchodzących do Kopca? Ci wszyscy krzyczący teraz patrioci mogli przecież wykazać jakąś inicjatywę i – jeśli nie wyremontować, to przynajmniej posprzątać od czasu do czasu otoczenie Kopca (a to przy odrobinie dobrej woli nie wymaga żadnych nakładów finansowych). Już widzę te tłumy odwiedzające Kopiec i stojące w kolejce, żeby złożyć pod nim kwiaty (w większości będą się z pewnością składały z ciekawskich, chcących zobaczyć z bliska jak to jest za tym płotem).

Panie Burmistrzu,

Proszę się nie przejmować tym sztucznie rozdmuchiwany problemem i – powodowanym chyba zwykłą polską zazdrością – tym całym pseudo-patriotycznym szumem wokół bardzo trafnej pańskiej decyzji, dotyczącej przekazania otoczenia Kopca w wieczyste użytkowanie. Bardzo dobrze się stało dla Krynicy, że to miłe miejsce trafiło w ręce osoby, która podjęła się doprowadzenia go do obecnego stanu. Należy podziwiać tylko Jej determinację w realizacji tego przedsięwzięcia. Kopiec doskonale widać i przez płot (a poza tym jak Pan pisze – będzie on udostępniony zwiedzającym). Gdyby nie ta Pańska decyzja, za kilka lat z pewnością byłaby tam już tylko łąka, a tak zostanie piękny, trwały ślad z czasów Pańskiego władania Krynica. Ci wszyscy fałszywie rozwrzeszczani lokatorzy „polskiego piekielka” niech się rozejrzą bliżej siebie, na pewno znajdzie się coś pożytecznego do zrobienia. A i w Warce też z pewnością jest coś do posprzątania i odnowienia.

Pozdrawiam serdecznie
Iwona Dąbrowska

KRONIKA STRAŻACKA

Jednostki Ratowniczo-Gaśniczej PSP Krynica

21.09 Milik – wypadek drogowy z udziałem samochodu marki Opel Astra – zabezpieczenie miejsca zdarzenia, odłączenie akumulatora i udzielenie pierwszej pomocy poszkodowanej.

23.09 Łabowa – wypadek z udziałem dwóch osobowych samochodów: marki Nissan i Passat – zabezpieczenie miejsca wypadku, odłączenie akumulatorów, usunięcie plamy oleju z jezdni przy pomocy neutralizatora, udzielenie pierwszej pomocy poszkodowanej i kierowanie ruchem do przyjazdu policji.

25.09 Muszyna – przewrócenie się na jezdnię wozu konnego załadowanego drewnem, zabezpieczenie miejsca zdarzenia i usunięcie przeszkody z jezdni.

26.09, 29.09, 01.10 Muszyna, ul. Grunwaldzka umyślnie podpalenia opon samochodowych

na jezdni – zabezpieczenie miejsca pożarów, ugaszenie palących się opon, neutralizowanie substancji ropopochodnych i zmycie ich z powierzchni jezdni.

03.10 Nowa Wieś – wypadek drogowy z udziałem dwóch samochodów marki: Fiat 126p i Volkswagen Transporter Bus, dwa zastępy straży zabezpieczyły miejsce zdarzenia, odłączyły zapłony samochodów, sprawdziły wyciek paliwa i oleju. Jedna osoba poszkodowana odwieziona do szpitala w Krynicy.

Ponadto jednostki JGR brały udział w: gaszeniu pożaru suchej trawy, usuwaniu złamanych drzew w Czaczowie i Bereście, zabezpieczaniu meczy hokejowych, usuwaniu os z przewodu wentylacyjnego, zneutralizowaniu wycieku oleju z niesprawnego auta, otwarciu drzwi zatrzaśniętego mieszkania.

INFORMATOR KRYNICKI

TELEFONY

Kierunkowy do Krynicy: 0 18
Pomoc drogowa 981 lub 471 35 05
Straż pożarna 998
Straż Miejska 471 53 21 wew. 137
Pogotowie ratunkowe 999 lub 471 23 77
Policja 997
Usterki telefoniczne 914
Informacja telefoniczna miejscowa 911
Informacja telefoniczna zamiejscowa 913
Pogotowie wodno-kanalizacyjne 471 57 68
Pogotowie gazowe 471 28 28
Pogotowie energetyczne 471 55 44
Informacja PKP 471 23 30
Informacja PKS 471 55 66
Taxi 471 20 66
GOPR (ul. Halna 10) 471 29 33 lub 471 52 87
Informacja Turystyczna CIT 471 56 54, 471 55 13
Elektryczne całodobowe pogotowie „Instel”
 471 39 99, 471 39 00

KOLEJ GONDOŁOWA

Stacja Cz. Potok 471 38 68
 Ceny biletów: w obie strony – 13 zł, w górę – 11 zł, w dół – 9 zł, dzieci do lat 4 – bezpłatnie
 Zniżki dla g. młodzieżowych powyżej 20 osób – 9 zł w obie strony, czynna 9.00–17.30 codziennie, poniedziałek 10.00–17.30

KOLEJKA NA GÓRĘ PARKOWĄ

czynne 9–19 poniedziałek, 9–22 (pozostałe dni)
 W jedną stronę: normalny 4, – ulgowy 2 zł
 W obie strony: normalny 8, – ulgowy 4, – zł
 Bagaż o wadze 10–20 kg – 1,5 zł

APTEKI

„**Farmakon**” (Kraszewskiego 45), tel. 471 21 15
 czynne 8–18, sobota 8–14
 „**Maja**” (Kraszewskiego 139), tel. 471 56 18
 czynne 8–20, sobota 8–15
 „**Melisa**” (Piłsudskiego 13), tel. 471 24 99
 czynne 8–19, sobota 9–14
Nowy Dom Zdrojowy, tel. 471 22 40
 czynne 8–21, niedziela 10–17
 „**Vena**” (Pułaskiego), tel. 471 51 22,
 czynne 8–18, sobota 8–14
 „**Vita**” (Kraszewskiego 61), tel. 471 39 47
 czynne 8–19, sobota 8–14

SŁUŻBA ZDROWIA

Ośrodek Zdrowia (stary), ul. Kraszewskiego 49,
 tel. 471 54 70
Poradnie: dermatologiczna, dziecięca, ogólna,
 stomatologiczna, protetyczna, ginekologiczna.
 Laboratorium, punkt zabiegowy (czynne 7–19).
Ośrodek zdrowia (nowy), ul. Kraszewskiego,
 tel. 471 56 52
Poradnie: kardiologiczna, laryngologiczna,
 chirurgiczna, zdrowia psychicznego, chorób
 płuc, RTG.
Pogotowie, ul. Kraszewskiego, tel. 999 lub 471 23 77
Szpital i ambulatorium, ul. Kraszewskiego 90,
 tel. 471 28 07

OBIEKTY LECZNICTWA UZDROWISKOWEGO

Wojskowy Szpital Uzdrowiskowy, ul. Pułaskiego
 29, tel. 471 58 87
Stare Łazienki Mineralne, ul. Nowotarskiego 9,
 tel. 471 23 87, czynne 7–13.30.

PIJALNIE WÓD MINERALNYCH

Pijalnia Główna, ul. Nowotarskiego 6.30–18.00
 „**Jan i Józef**”, al. Nikifora Krynickiego
 czynne 6.30–9.00, 10–13, 15.30–18.00
 „**Mieczysław**”, ul. Nowotarskiego
 czynne 6.30–9.00, 10–13, 15.30–18.00
 „**Słotwinka**”, Park Słotwiński,
 czynne w sezonie: 9–13, 15–18

INFORMACJE I REZERWACJE ZABIEGÓW LECZNICZYCH

PP Zespół Uzdrowisk, tel. 471 28 01
FWP, ul. Pułaskiego 7, tel. 471 28 42
PTTK, ul. Zdrojowa 32, tel. 471 29 10

URZĘDY

Urząd Gminy Uzdrowiskowej, ul. Kraszewskiego 7,
 tel. 471 53 20, 471 53 21, 471 53 22, 471 53 23
Urząd Stanu Cywilnego, tel. 471 53 63

POCZTA

Urząd Poczty, ul. Zdrojowa 28, tel. 471 23 66
 czynne: 7–20, sobota 8–14, niedziela 9–11

BANKI

PKO BP, ul. Zdrojowa 1, tel. 471 23 81, czynne
 7.30–19.00, sobota 9–14
PKO, Czarny Potok, tel. 471 38 90, czynne
 10–17, soboty robocze 9–14
Bank Spółdzielczy, ul. Kraszewskiego 37,
 tel. 471 55 73, czynne 7.15–13.00, soboty robocze
 7.15–11.00
Bank Śląski, ul. Kraszewskiego 1, tel. 471 59 26,
 czynny pon.–pt. 8.00–18.00, soboty 8.00–14.00.

KSIĘGARNIE

Nowy Dom Zdrojowy czynne 10–18
 „**Witoldówka**” Bulwary Dietla czynne 10–21
Księgarnia Chrześcijańska „Credo” ul. Kraszewskiego
 36, czynne 9–13, 14.30–17.30, soboty 10–13

BIBLIOTEKI

Miejska Biblioteka Publiczna
 ul. Nowotarskiego 1, tel. 471 22 03
 Wypożyczalnia i czytelnia: pon., wt., czw., pt.: 9–17
 Wypożyczalnia: sobota 8–15, w środy nieczynne.
Biblioteka Młodzieżowa ul. Czarny Potok,
 tel. 471 32 80, czynne 9–17, środa nieczynne
 w pierwszą sobotę miesiąca 8–15
Filia nr 3, ul. Źródłana 39, czynne 9–17 (poniedziałek–piątek) (środa nieczynne)
Biblioteka w Tyliczu Rynek (Wiejski Dom Kultury),
 czynne 9–17 (z wyjątkiem środy i soboty)
Biblioteka w Bereście czynne 9–17 (poniedziałek–piątek), w sobotę nieczynna

MUZEJA – GALERIE

Muzeum Nikifora, Galeria Sztuki „Romanówka”
 w Krynicy, Oddział Muzeum Okręgowego w Nowym
 Sączu, Bulwary Dietla (deptak, z tyłu Starego Domu
 Zdrojowego), tel. 471 53 03, czynne 10–13, 14–17
 oprócz poniedziałków.
Min Galeria BWA, ul. Piłsudskiego 19
Galeria „Pod Kasztanem” – Klub Twórczy,
 ul. Kraszewskiego 31, tel. grzech. 471 51 36

CENTRUM KULTURY

ul. Piłsudskiego 19, tel. 471 56 48
Kino „Jaworzyna”, tel. 471 20 60

SPORT

Jazda konna, Muszyna, Leśniczówka Majdan,
 tel. 471 40 21
Jazda konna, Powroźnik 94 stadnina koni
Wypożyczalnia sprzętu sportowego – rowery
 górskie, serwis – ul. Piłsudskiego 15
Korty tenisowe czynne, ul. Pułaskiego

BASENY

KRYTE:
Sanatorium „Panorama”, tel. 471 28 85
Sanatorium „Continental”, tel. 471 28 51
Sanatorium „Wojskowe”, tel. 471 58 81

HOTELE

„**Uśmiech**”, ul. Słoneczna 59, tel. 471 56 79
 „**Witoldówka**”, (Hotel – Pensjonat), Bulwary
 Dietla 10, tel. 471 55 77
 „**Kościusko**”, ul. T. Kościuszki 36, tel. 471 23 45

SCHRONISKA

Na Jaworzynie Krynickiej – czynne tel. 471 54 09
Bacówka nad Wierchomlą – czynne
Na Łabowskiej Hali – czynne, tel. (0 18) 42 07 80
Katolickie Schronisko Młodzieżowe im. bł. P. J.
Frasatiego – ul. Słotwińska 50, tel. 471 34 27

OFERTY TURYSTYCZNE

FWP – Zarząd Okręgu Karpackiego, ul. Pułaskiego
 7, tel. 471 54 87
 „**Jaskółka**” – Biuro Obsługi Ruchu Turystycznego,
 ul. Piłsudskiego 19, tel. 471 21 90
PTTK–BORT, ul. Zdrojowa 32, tel. 471 55 76
BT „Jaworzyna”, Centrum Informacji Turystycznej,
 ul. Piłsudskiego 8, tel. 471 56 54, fax: 471 55 13

STACJE BENZYNOWE

CPN – Stara Droga, tel. 471 54 45,
 czynne 6–22, w niedzielę i święta 7–15
POM – ul. Kraszewskiego 81, tel. 471 28 36,
 czynne całą dobę
ANTA – ul. Zawodzie 2, tel. 471 29 22,
 czynne codziennie 7–20

PARKINGI

ul. Ebersa 1, tel. 471 56 13, czynny całą dobę (strzeżony)
 ul. Piłsudskiego, czynny całą dobę (strzeżony)
 ul. Piłsudskiego – nie strzeżony
 ul. Zdrojowa – nie strzeżony
 ul. Kraszewskiego – nie strzeżony

L.J. Kern

JA, STRONA

Nie wiadomo dokładnie, co to było za grono,
Które nas,
Którzy chcą coś załatwić w urzędzie,
Nazwało po prostu – stroną.
Nie mam pojęcia, co grono przez tę „stronę”
powiedzieć chciało,
Dość na tym, że to się przyjęło i aż do dzisiaj
przetrwało.

Zaproponować mam przeogromną chęć,
Żeby zacząć nauczać w szkołach,
Że nie cztery są strony świata, a pięć
Zaraz wymienię je wszystkie, momencik
Wschód
Zachód
Północ
Południe
I piąta strona – my petenci.

Z: L.J. Kern „Najwyższe...”, Kraków, 1969

Supersam „ASORT”

ZAPRASZA

od PONIEDZIAŁKU do SOBOTY

w godzinach 7.00–21.00, tel. 471 23 71

LICZNE PROMOCJE!



Już dziś pomyśl
o Świętym Mikołaju!

Specjalna oferta dla szkół, przedszkoli,
zakładów pracy i innych instytucji. Przyjmu-
jemy zamówienia na paczki Mikołajkowe
i Świąteczne.



Ceny hurtowe, duży wybór słodczy.

Tylko u nas!

Opakowanie i dowóz gratis!

Hurtownia Art., Spoż. „ASORT”
ul. Nadbrzeżna 2, tel. 471 39 00, 472 39 00

Lek. Med. Jacek Ślipek

CHIRURG

**KONSULTACJE
CHIRURGICZNE**

**WIZYTY
W DOMU PACJENTA**

*Rejestracja:
poniedziałek – sobota
od godz. 16.00*

*Pod numerami telefonów:
471-60-20 lub
komórkowy 0-602-701-675*

„KRYNICKIE ZDROJE” – GAZETA LOKALNA • ISSN 1234-2394 • WYDAJE: BIBLIOTEKA PUBLICZNA MIASTA I GMINY W KRYNICY • ADRES REDAKCJI: BPMiG, REDAKCJA „KRYNICKICH ZDROJÓW”, UL. NOWOTARSKIEGO 1, 33-380 KRYNICA, TEL. (018) 471 22 03 • REDAKTOR NACZELNY: GRAŻYNA LUBAŃSKA, Z-CĄ RED. NACZELNEGO: MAGDALENA KRZESZOWSKA. REDAGUJE KOLEGIUM W SKŁADZIE: AGATA JAROSZ, MAŁGORZATA POMIĘTŁO, MAŁGORZATA SOŁTYS • REDAKCJA NIE ZWRACA NIE ZAMÓWIONYCH MATERIAŁÓW, ZASTRZEGA SOBIE PRAWO SKRACANIA MATERIAŁÓW ORAZ OPATRYWANIA ICH WŁASNYMI TYTUŁAMI • ZAMÓWIENIA NA ZAMIESZCZANIE PŁATNYCH REKLAM FIRM, INSTYTUCJI I OSÓB PRYWATNYCH, A TAKŻE KLEPSYDR I NEKROLOGÓW OSÓB BLISKICH UL. NOWOTARSKIEGO 1, TEL. (018) 471 22 03 • REKLAMA BIAŁO-CZARNA NA CAŁEJ STRONIE: 100 ZŁ; W KOLORZE: 200 ZŁ. MNIEJSZE – PROPORCJONALNIE – W ZALEŻNOŚCI OD POWIERZCHNI W CM² • SKŁAD KOMPUTEROWY: BIKER STUDIO GRAFICZNE, TEL./FAX (018) 442 81 61 • DRUK: DRUKARNIA ICS, UL. GROTTGERA 8, 33-300 NOWY SĄCZ, TEL. (018) 442 26 82.